



STRATEGIA
DE PROTEȚIA MONUMENTELOR ISTORICE DIN JUDEȚUL HARGHITA
2013-2023
arh. Zsolt TÖVISSI
specialist atestat MC nr. 286

STRATEGIA

DE PROTECȚIA MONUMENTELOR ISTORICE DIN JUDEȚUL HARGHITA

CUPRINS

INTRODUCERE.....	4
I. ANALIZA SITUAȚIEI.....	7
I.1 Obiectul protecției monumentelor din HARGHITA.....	7
I.1.1 formare și datare.....	8
I.1.2 proprietari.....	9
I.1.3 tipologie.....	9
I.1.4 posibilități de valorificare.....	10
I.2 NOȚIUNI SPECIFICE.....	11
I.3 CADRUL JURIDIC INTERNAȚIONAL AL PROTECȚIEI MONUMENTELOR.....	11
I.4 CADRUL JURIDIC ROMÂN AL PROTECȚIEI DE MONUMENTE.....	12
Codul patrimoniului construit.....	12
I.4.1 reglementări directe.....	13
I.4.2 reglementări incidente.....	16
I.5 SISTEMUL INSTITUȚIONAL AL PROTEJĂRII MONUMENTELOR ISTORICE.....	17
I.6 SUSȚINEREA PROTEJĂRII DE CĂTRE CJHR A MONUMENTELOR ISTORICE.....	18
I.7 PROBLEMELE FUNDAMENTALE, OGLINDIREA ÎN CONȘTIINȚA COMUNĂ.....	21
I.7.1 treptele protecției de monumente.....	22
I.7.2 cercetări în protecția monumentelor.....	25
I.8 ANALIZA SWOT.....	26
II. STRATEGIA JUDEȚEANĂ DE PROTECȚIA MONUMENTELOR.....	29
II.1 Importanța obiectivelor.....	29
II.1.1 obiective pe termen lung.....	29
II.1.2 prioritate pe termen scurt.....	29
II.2 Obiective strategice.....	29
II.3 PROPUNERI DE DEZVOLTARE, conform strategiei culturale a județului HR.....	30
II.4 PRIORITĂȚI ȘI PACHETE DE PROGRAME.....	30
II.5 PROGRAME DE VALIDARE A STRATEGIEI.....	33
II.6 MODELUL PROGRAMELOR MARCANTE.....	35

STRATEGIA
DE PROTECȚIA MONUMENTELOR ISTORICE DIN JUDEȚUL HARGHITA

ANEXE

LISTA MONUMENTELOR DIN JUDEȚUL HARGHITA.....	43
HARTA JUDEȚULUI HARGHITA CU MONUMENTELE CLASATE.....	101
STAREA MONUMENTELOR, URGENȚE DE SALVARE.....	102

STRATEGIA DE PROTECȚIA MONUMENTELOR ISTORICE DIN JUDEȚUL HARGHITA

INTRODUCERE

În 2008, pentru informarea șefului statului român, un grup de arhitecți responsabili sub conducerea președintelui Ordinului Arhitecților din România, Șerban Sturdza, a întocmit documentul citat mai jos, fără ca – din păcate – să-și fi pierdut actualitatea. Considerăm drept moto formulările esențiale ale acestei avertizări.

„În ultimele decenii ale secolului al XX-lea, dezvoltarea economică și globalizarea, pericolul marginalizării și cel al dispariției cu care se confruntau numeroase comunități, precum și erodarea treptată a credințelor și convingerilor tradiționale au făcut imperios necesară reconsiderarea pe plan internațional a locului patrimoniului cultural, precum și a rolului acestuia în viitorul societăților.

Deoarece uniunea în diversitate este unul dintre principiile de bază ale Uniunii Europene, a devenit vitală formularea unor strategii armonizate cu aspirațiile și realitățile culturale ale fiecărei țări.

Documentele „Diversitatea noastră creativă”/ “Our Creative Diversity”, asumat de ONU și UNESCO, și „Locul central al culturii – o contribuție la dezbaterile referitoare la cultură și dezvoltare în Europa”/ “In from the Margins – A Contribution to the Debate on Culture and Development in Europe” au revoluționat toate modurile de abordare și definire a culturii. O a treia contribuție la această nouă construcție datează din 1999, anul conferinței internaționale organizate la Florența de UNESCO și Banca Mondială. Documentul final al acesteia, „Cultura contează. Spre noi strategii referitoare la cultură și dezvoltarea durabilă”, vorbește de la sine: „Salvarea și protejarea patrimoniului cultural tangibil și intangibil pentru generațiile viitoare pot avea loc doar printr-o articulare consistentă cu dezvoltarea economică, socială și culturală a generațiilor actuale. Prin urmare, capacitatea generațiilor actuale de a transmite patrimoniul cultural /.../ va depinde de integrarea adecvată a politicilor referitoare la patrimoniul cultural în procesul dezvoltării globale”. Documente recente, Convenția UNESCO asupra protecției și promovării diversității expresiilor culturale și Concluziile Consiliului Uniunii Europene în legătură cu Planul de lucru pentru cultură 2008-2010 (mai 2008), stabilesc modalitățile practice de aplicare și raportare, de către fiecare stat, a unor acțiuni coerente în domeniu.

Trebuie constatat faptul că, în ceea ce privește protejarea patrimoniului cultural și integrarea sa în marile proiecte de dezvoltare durabilă, România nu a pus în aplicare cu determinare și consecvență măsuri eficiente, în conformitate cu prevederile convențiilor internaționale la care a aderat și cu interesul public pe care îl reprezintă patrimoniul

cultural și natural. Rezultatul care se poate observa este o pierdere accelerată și irecuperabilă a patrimoniului. Această stare de fapt are deopotrivă cauze istorice și recente. Printre cauzele principale se numără politica sălbatică de distrugere a patrimoniului cultural dusă de regimul comunist, care a inclus mutilarea legislației domeniului și desființarea instituțiilor de protecție, restaurare și conservare. Din acea perioadă au rămas, probabil, o ușurință condamnată a gestului demolator, indiferența autorităților, resemnarea și nepăsarea comunităților locale.

Ceea ce a lipsit României după 1989 a fost o atitudine coerentă din partea autorităților responsabile, care ar fi presupus recunoașterea, inclusiv juridică, a faptului că patrimoniul cultural și cel natural reprezintă o prioritate națională, precum și asumarea deciziei și responsabilității politice de a acorda protecției, restaurării și conservării patrimoniului considerația și sprijinul financiar necesar.

Factorul agravant pentru pericolul în care se află patrimoniul construit și natural din România îl constituie însă, o dată cu creșterea economică, presiunea investițiilor imobiliare și a dezvoltărilor necontrolate, care antrenează distrugerea a ceea ce a mai rămas intact după demolările ceaușiste: centrele istorice ale orașelor, zonele de arhitectură protejată, siturile arheologice, arhitectura rurală tradițională, siturile și rezervațiile naturale, peisajele și căile de acces la acestea. Aceste distrugereri sunt favorizate de menținerea – sub pretextul încurajării dezvoltării – a unei legislații extrem de permissive în domeniile urbanismului, amenajării teritoriului, protejării mediului și a patrimoniului istoric.

Distrugerea sau degradarea patrimoniului construit și natural înseamnă dispariția memoriei și a identității culturale a cetățenilor României și, în consecință, incapacitatea de a transmite această moștenire generațiilor următoare. Edificarea unui viitor durabil nu poate avea loc fără includerea în strategiile de dezvoltare ale României și valorificarea în consecință a ceea ce are ea mai prețios – patrimoniul său cultural și natural. Distrugerea sau neglijarea acestuia înseamnă totodată sărăcirea ireversibilă a contribuției României, ca membră a Uniunii Europene, la diversitatea culturală europeană.

În momentul de față, la aproape doi ani după ce România a devenit membră a Uniunii Europene, secțiunea Cultură – Patrimoniu cultural imobil și mobil din *Planul Național Unic de Dezvoltare 2007-2013* nu reprezintă deocamdată decât un text. În această situație, Comisia consideră ca fiind prioritare anumite măsuri care pot contribui la oprirea fenomenului de distrugere a patrimoniului construit și natural, urmând ca acestea să fie susținute și dezvoltate de o strategie care asumă definirea patrimoniului cultural ca o componentă majoră a dezvoltării României, și care trebuie să se reflecte explicit și concret în strategiile sectoriale ale ministerelor de resort și în capitolul referitor la dimensiunea culturală din Strategia Națională pentru Dezvoltare Durabilă.”¹

¹ Ș.Sturdza, alții: *Patrimoniul construit și natural al României în pericol. Măsuri prioritare de protecție*, Palatul Cotroceni, 2008)

Situația cronică descrisă, capătă în cazul județului Harghita aspecte specifice: lipsa de fonduri a fost-este-va fi mereu mai mare decât în alte regiuni, în consecință starea activității de protejare este și mai jalnică. Nu există program coerent finanțat de stat, exceptând situația conjuncturală dintre 2008-2012, pe timpul participării UDMR la guvernare, în special la capitolul cultură, când a fost posibilă dirijarea fondurilor către monumentele din regiune. La fel, aici nu putem vorbi de existența unei presiuni exercitate de dezvoltarea imobiliară, deși cu ocazia renovărilor de clădiri, o cantitate mare de material nou, incompatibil cu cel autentic, încarcă mediul tradițional. Rămân deci factorii principali de distrugere lipsa de bani, nepăsarea, criteriile false de valori. Trebuie amintit faptul că, uneori tocmai lipsa de fonduri poate salva un monument de intervenții răuvoitoare, sau neprofesionale sub pretextul unor așa numite "dezvoltări"; în mod ironic sărăcia conservă bine.

Județul nostru rămâne în continuare printre regiunile suburbanizate ale țării, împreună cu avantajele ce decurg din aceasta: prezența discretă a vieții tradiționale, de unde derivă și o activitate gospodărească asemănătoare, respectiv influența acestei activități asupra celei mai caracteristice elemente ale imaginii satului, lumea șurelor și a clădirilor gospodărești. Această lume, de altfel se prezintă mult mai autentică decât cea a caselor de locuit. Alte avantaje ale "rămânerii în urmă" a modului de viață sunt gospodăria pe loturi înguste, folosirea animalelor în agricultură, creșterea animalelor, gospodăria pășunelor, biodiversitatea ce rezultă din aceste activități – toate laolaltă punctele forte ale imaginii tradiționale ale satului secuiesc, a peisajului cultural. Distrugerile pădurilor în schimb, din păcate își mai mențin actualitatea.

Strategia județeană este în stare să valorifice avantajele dezvoltării lente, prin construirea modelului autonom și sustenabil, bineînțeles cu integrarea avantajelor globalismului, dar bazate pe valorile locale.

Crescând protecția valorilor locale vizavi de politica iresponsabilă guvernamentală, ca forme de trăiri autonome, amintim programele susținute de CJHR care au ajuns să fie exemplare și pe plan național.

Sunt foarte importante posibilitățile intrinseci ale învățământului și a educației în vederea realizării unor sisteme de valori și acționări automate, care pot da exemplu și pentru alte regiuni.

Strategia bună de protecția monumentelor este sistemul principiilor ordonatoare care, pe baza priorităților poate converta ocrotirea monumentelor în activitate lucrativă; o strategie bună se integrează organic în proiectele de dezvoltare sustenabilă ale județului nostru.

Să stea deci această lucrare spre folosul acestui scop.

I. ANALIZA SITUAȚIEI

I.1 OBIECTUL PROTECȚIEI MONUMENTELOR DIN HARGHITA

Calitatea de monument este statut juridic, câștigat prin procedură de clasare, fixat de LMI 2010, actual valabil în țară. Există patru grupe după caracter: I.situri arheologice, II.monumente de arhitectură -ansamblu sau singular, III.monumente de for public, IV.monumente memoriale și funerare.

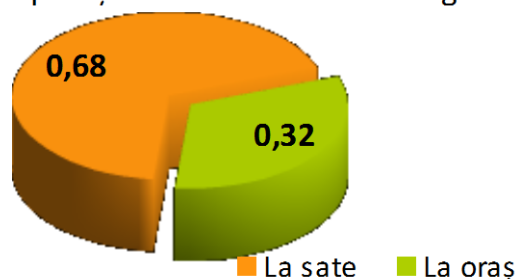
După valoarea lor obiectele de pe listă sunt de două categorii: A și B. Fiecare monument de pe listă are un cod cu următoarele date: județ-caracter-tip ansamblu/singular- valoare-număr identificare.

Lista parțială a județului Harghita cuprinde 740 de obiecte individuale, din toate cele patru grupe, însemnând 381 de obiecte și ansambluri (ansamblul, la rândul lui este compus din mai multe obiecte, de ex. o biserică fortificată se compune din biserică și zid de incintă). Categoriei **A** aparțin monumente de importanță națională, sau mondială, județul HR dispune de un singur monument înscris în lista patrimoniului mondial UNESCO, biserica unitariană fortificată de la Dârjiu, în grupă cu încă 8 ansambluri săsești.

Dintre 740 obiective separate 205 aparțin categoriei A. Categoria **B** cuprinde monumentele de interes local, lista de jud. Harghita cuprinde 535 asemenea obiecte.

Să ne imaginăm vârful piramidei monumentele de pe listă, astfel ne putem da ușor seama că, numărul obiectelor patrimoniale ce necesită încă protecție crește în măsura lor locală.

Repartiția monumentelor în Harghita



- Situri arheologice în județ, total :

80

Categoria A	Categoria B
7	73

- Monumente în județ, total: 280

Din care clădiri individuale: 144

Ansambluri: 75

Ansambluri urbanistice: 12

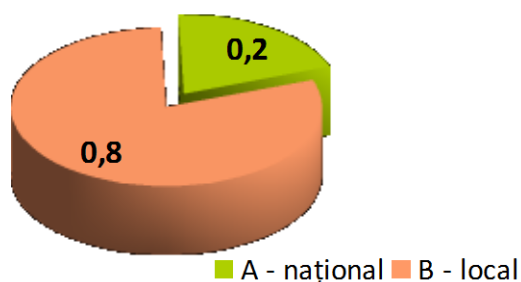
Situri rurale: 1

Obiecte mici: 48

(mori, piue, pavilioane, clopotnițe, porți)

- Monumente de for public, monumente funerare: 21, din care 6 A, 15 B, 17 la sate, 4 la oraș

Monumente în Harghita, după categorii



Caracteristicile principale ale monumentelor reies din liste:

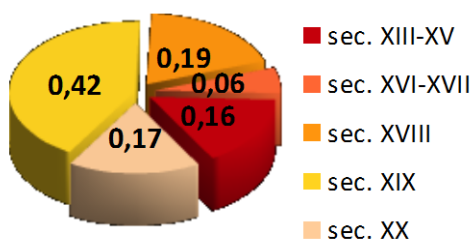
o cincime de importanță națională, două treimi în mediu rural, pe lângă care se poate pronunța că, lumea conservată de sărăcie a imaginii satului tradițional dă trăsătura de bază a patrimoniului; această valoare se degradează lent, profitând doar de o protecție locală nesigură.

Caracterizând patrimoniul construit al județului putem afirma că, nu atât castele și conace alcătuiesc masa definitorie a domeniului, cât structurile și imaginile de sate și peisaje culturale, conservate de sărăcie.

I.1.1 FORMARE ȘI DATARE

În urma cercetărilor arheologice și studiile de parament conexe reabilitărilor din ultima vreme (Botár I., Fehér J.), imaginea se redesenează, mai multe monumente ascund elemente datate chiar din sec. XII.

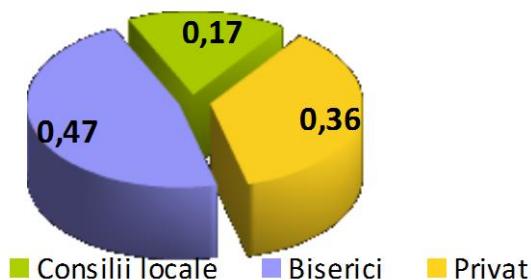
Datarea monumentelor din Harghita



I.1.2 PROPRIETARI

Majoritatea patrimoniului listat aparține bisericilor, dar găsim obiective retrocedate persoanelor fizice. Cea mai mică parte reprezintă monumentele aflate în proprietate consiliilor locale.

Proprietari ai monumentelor din HR



I.1.3 TIPOLOGIE

Cea mai mare parte a monumentelor din județul Harghita se compune din ansamblul **bisericilor** cu clădirile anexe. Pe locul doi se află grupul **gospodăriilor rurale** care, la fel formează ansambluri, respectiv conacele și **casele** individuale **din orașe**. Urmează apoi marile **clădiri publice** și **ansamblurile urbane**. Șirul se încheie cu obiecte de istoria tehnicii și **monumentele comemorative**.

De notat că, deși nu apar pe listă, cele mai vulnerabile elemente patrimoniale care necesită protecție sunt imaginile tradiționale ale satelor, cu rang de peisaje culturale, pe care județul încă – în pofida eroziunii, le mai deține.

Neavând imagini clare asupra istoriei monumentelor, fapt explicat din neajunsul fondurilor pentru cercetare, ne obligă la o interpretare stereotipică, rareori bazată pe cunoștințe reale. Luând în considerare lipsurile de mai sus, propunem o listă tipologică a obiectelor de cult.

Cele mai multe **biserici** rurale dispun de fundamente (cercetate sau presupuse) din evul mediu timpuriu. Asemenea există ziduri de navă păstrate, elemente din piatră refofolosite - sunt caracteristice pastoforiile din sec. XIV (Cârța, Delnița, Misentea), sau picturile murale găsite in situ datând din sec. XV. (Dârjiu, Crăciunel, Daia, Mugeni, Ciucsântimbru, Delnița). Cronologic urmând, apar sanctuarele din goticul târziu, la fel pictate, contraforți, înălțări de navă. Un număr redus de biserici păstrează încă forma originală gotică (Delnița, Dârjiu). Urmează apoi turele gotizante ale barocului (Cârța, Racu, Delnița, Cioboteni/Șumuleu, Sânmartin, etc.) respectiv reconstrucțiile de nave, boltiri. Cele mai vechi elemente liturgice din lemn datează din această perioadă – sec. XVII. - (Delnița, Jigodin) cele din evul mediu

fiind distruse sau transportate în muzee (Leliceni).

Alcătuiesc un alt tip, bisericile din secolul XVIII cu stilul lor pur baroc, acestea fiind rezultatul restaurării catolice, sau a stabilirii armenilor în județ (Odorheiu Secuiesc, Gheorgheni). Înălțarea acestora se extinde uneori în sec. XIX (Șumuleu Ciuc).

Gospodăriile rurale aparțin în mare parte secolului XIX, sunt elemente definitorii și autentice ale imaginii satelor, fiind de obicei întregite cu șure, porți, și creează ansambluri valoroase. Rareori sunt locuite, funcționează mai cu seamă drept case-muzee etnografice.

Categoria **edificiilor** mari se concretizează în monumente de vârf ca cetatea Mikó din Miercurea Ciuc (sec. XVII-XVIII) deși atipice, ele sunt rarități prominente.

Există în schimb acele sedii administrative, judecătoria, tribunale, spitale, școli și alte clădiri publice din orașele principale care, datează majoritar din sec. XIX. Aceste clădiri suferă de lipsa cronică a întreținerii, totodată sunt obiectele emblematice ale imaginii orașului secuiesc, menținându-și importanța în timp. Ele sunt create în stil eclectic, având planimetrii elegante care permit folosirea lor flexibilă, cu schimbări de funcțiuni.

Morile, pivele, **porțile secuiești** sunt elementele interesante ale regiunii. Porțile secuiești își trăiesc renașterea, popularitatea lor crește, exceptând unele exemple triste (Păuleni Ciuc). Dintre monumentele tehnice, dovezile iscusinței țărănești, puține sunt funcționale, ele prezintă mai mult interes turistic, deseori sunt degradate.

Crucile și monumentele comemorative sunt icoane bine întreținute, folosința lor legată de importante evenimente fiind un lucru obișnuit.

1.1.4 POSIBILITĂȚI DE VALORIFICARE

Purtători de valori complexe (valoare de vechime, autenticitate, unicitate, istorică, estetică, funcțională și spirituală), monumentele au fiecare un potențial de valorificare, în caz că nu-și pierd locul cuvenit în conștiința comună.

Cea mai eficientă valorificare își pot câștiga integrate în **DESTINAȚII**, sisteme purtătoare de turism cultural (de exemplu cazul lui Dârjiu, cu biserica medievală cu picturi murale, sistemul de apărare, cu "regula castelului" aferentă, hambare, grânare, slămina păstrată în bastioane, respectiv cu întreaga viață rurală și folosința peisajului înconjurător care se leagă de acest fenomen; Șumuleu Ciuc, centru cultic și cultural, loc de pelerinaj cu biserica franciscană, statuia Madonei, Șumuleul Mic cu capelele și drumul crucii, se prezintă ca cea mai importantă destinație internațională a județului), a căror miez de interes sunt.

Chiar dacă monumentele în sine nu au cum să fie eficiente, extinse cu subprogramele din destinații, ele devin sustenabile, uneori chiar profitabile. În orice caz, merită să se construiască programe pe acest sector.

Șanse asemănătoare au casele regionale din sate care, integrate în sisteme de case de

oaspeți (Dealul, Satu Mare) întregite cu aspecte de gospodărie tradițională vie, pot deveni nu numai atractive dar și eficiente. În acest caz se conturează importanța ocrotirii imaginii satului tradițional, recunoașterea importanței acestuia (Inlăceni).

Ansamblurile urbane, datate cu precădere din sec. XIX, sunt șiruri de clădiri, piețe sau locuri amplasate în centrele istorice ale orașelor Odorheiu Secuiesc, Cristuru Secuiesc, Miercurea Ciuc, Gheorgheni și Borsec. Lumea acestora poartă calitatea locuirii urbane, aceste grupuri autentice istorice puse sub reală protecție, pot deveni atracții principale, medii corespunzătoare de resocializare, și platforme de acțiuni culturale.

I.2 NOȚIUNI SPECIFICE

Ca anexă la strategie am cuprins lucrarea informativă redactată de consilierul Direcției județene de patrimoniu (Mihály Zita), cuprinzând cele mai importante concepte și baze legale, cunoștințe practice legate de subiect, pregătită pentru cititorul interesat.

Prezentăm principalele problematice tratate:

- definiția monumentului
- clasificările practice de Lista Monumentelor Istorice
- clasarea și declasarea monumentelor de pe listă
- cadrul legal
- documentele internaționale ale protecției patrimoniului, ratificate de România
- zona de protecție a monumentului
- intervenții la monumente sau zone de protecție
- Comisiile de monumente și funcționarea lor
- proprietarul monumentului, procedura de vânzare a monumentelor
- întreținerea monumentelor
- atribuțiile administrațiilor locale în protecția monumentelor
- reguli generale de protecția patrimoniului construit
- specialiști și experți în domeniu, atestați de MC
- avantajele asigurate de lege proprietarilor monumentelor
- marcarea monumentelor
- adrese și relații utile în domeniu

I.3 CADRUL JURIDIC INTERNAȚIONAL AL PROTECȚIEI MONUMENTELOR

Organizația colaborării internaționale a domeniului este ICOMOS (*International Council on Monuments and Sites*) care își desfășoară activitatea după principiile Chartei de la Veneția din 1964, această Chartă definește domeniile de activitate ale protecției patrimoniului

(conservare, restaurare, localități-monument, săpături arheologice, publicații). Patrimoniul mondial este administrat sub egida UNESCO forului cultural al ONU.

- 1954: Paris, Convenția Culturală Europeană, la care România a aderat cu decretul 111/1991
- Conferința ONU din 1972, Convenția Patrimoniului Mondial UNESCO, cu scopul de ocrotire a patrimoniului mondial cultural și natural (Lista Patrimoniului Mondial și a siturilor aferente), ratificat de România prin decretul 187/1990
- 1981: Florența, Charta grădinilor istorice
- 1985: Convenția din Granada despre protecția patrimoniului construit european (patrimoniu arhitectural, definirea valorilor de protejat, proceduri legale, măsuri complementare, sancțiuni, politici de reabilitare, participare și organizații, informare și formare specialiști, corelarea politicii protecției patrimoniului european, dispoziții finale), la care România a aderat cu legea 157/1997.
- 1987: ICOMOS, Washington, Charta Internațională a Protecției Orașelor Istorice
- 2000: Florența, Convenția europeană a peisajului, ratificat prin legea 451/2002 adoptată la 2002.

I.4 CADRUL JURIDIC ROMÂN AL PROTECȚIEI MONUMENTELOR

CODUL PATRIMONIULUI CONSTRUIT

Multitudinea și complexitatea actelor normative, care cuprind reglementări cu privire la monumentele istorice, impune necesitatea unei analize detaliate, respectiv gruparea acestora după o serie de repere distincte.

Astfel, în încercarea de a construi un schelet logic, un fel de cod al patrimoniului construit, s-au pus în vizor următoarele: reglementări concrete cu privire la regimul juridic al monumentelor istorice, sfera atribuțiilor stabilite în sarcina autorităților administrației publice locale, reglementările privind sprijinirea financiară a lucrărilor asupra monumentelor istorice, sistemul instituțional al activității de protejare a monumentelor, actele normative analizate înșirându-se după două criterii: permanență și incidență.

În primul grup, intră actele normative care cuprind reglementările în baza cărora se desfășoară activitatea cotidiană a protejării monumentelor istorice, în cea de a doua cele care conțin prevederi incidente domeniului reglementat.

I.4.1. REGLEMENTĂRI DIRECTE

I.4.1.1. Legea nr. 422/2001 privind protejarea monumentelor istorice, republicată, cu modificările și completările ulterioare reglementează regimul juridic general al monumentelor istorice. În cuprinsul ei se găsesc dispoziții privind următoarele probleme legate de monumentele istorice:

- condițiile de îndeplinit pentru ca un bun imobil, construcție sau teren situat pe teritoriul României, să poată fi considerat monument istoric, categoriile de monumente istorice, respectiv procedura de clasare sau declasare a monumentelor istorice în grupe, în funcție de interesul pe care îl prezintă, local sau național
- apartenența monumentelor istorice care pot fi de domeniu public sau privat al statului, al județelor, orașelor sau comunelor, fie sunt proprietate privată a persoanelor fizice sau juridice.
- termenele și condițiile exercitării dreptului de preemțiune al statului român asupra monumentelor istorice aflate în proprietatea persoanelor fizice sau juridice de drept privat, în cazul în care proprietarul optează pentru vânzarea acestora
- condițiile și acțiunile de intervenție asupra monumentelor istorice
- instituțiile și organismele cu atribuții în domeniul protejării monumentelor și sfera atribuțiilor acestora: Ministerul Culturii și Cultelor, Monumentelor Istorice, Comisia Institutul Național al Monumentelor Istorice, Oficiul Național al Monumentelor Istorice, Comisiile zonale ale monumentelor istorice, Colectivul de control pentru activitatea de protejare a monumentelor istorice constituit în cadrul Ministerului Culturii și Cultelor
- drepturile și obligațiile proprietarilor de monumente istorice sau titularilor dreptului de administrare sau a altor drepturi reale asupra acestora,
- scutirile precum și beneficiile de impozitare în privința proprietarilor de monumente istorice sau titularilor dreptului de administrare sau a altor drepturi reale asupra acestora, în cazul necesității de a efectua anumite intervenții,
- atribuțiile autorităților administrației publice locale în domeniul protejării monumentelor istorice, cum sunt primarii, consiliile locale sau județene,
- finanțarea protejării monumentelor istorice,
- timbrul monumentelor istorice
- sancțiunile contravenționale și penale prevăzute pentru faptele prin care se încalcă dispozițiile legi

I.4.1.2. Ordonanța Guvernului nr. 21/2006,

privind regimul concesiunii monumentelor istorice, cu modificările și completările ulterioare, are în vedere problematica concesiunii monumentelor

istorice având ca aspecte de evidențiat:

- scopul și procedura concesiunii
- condițiile calității de concedent și concesionar
- componența și atribuțiile comisiei de evaluare

I.4.1.3. Hotărârea Guvernului nr. 610/2003 pentru aprobarea Normelor metodologice privind procedura de acordare a creditelor necesare efectuării de lucrări de protejare la monumentele istorice deținute de persoanele fizice sau juridice de drept privat, dispune cu privire la:

- fondul de creditare
- condițiile și criteriile de acordare a creditelor
- procedura acordării creditelor
- conținutul contractului de creditare
- obligațiile beneficiarilor de credite

I.4.1.4. Hotărârea Guvernului nr. 1430/2003 pentru aprobarea Normelor metodologice privind situațiile în care Ministerul Culturii și Cultelor, respectiv autoritățile administrației publice locale, contribuie la acoperirea costurilor lucrărilor de protejare și de intervenție asupra monumentelor istorice, proporția contribuției, procedurile, precum și condițiile pe care trebuie să le îndeplinească proprietarul, altul decât statul, municipiul, orașul sau comuna, reglementează cadrul organizatoric și metodologia unitară în vederea asigurării accesului egal la finanțare al oricărei persoane fizice sau juridice de drept privat, proprietară a unui monument istoric, tratează următoarele probleme principale:

- proporția acoperirii costurilor,
- condițiile, procedura, cuprinsul cererii privind acordarea contribuției,
- procedura de urgență.

I.4.1.5. Ordinul ministrului culturii și cultelor nr. 2684/2003 privind aprobarea Metodologiei de întocmire a Obligației privind folosința monumentului istoric și a conținutului acesteia, prin care stăuează că, Obligația privind folosința monumentului istoric este un document obligatoriu, cu caracter permanent, prin care sunt precizate condițiile și regulile de utilizare sau de exploatare și de întreținere a unui monument istoric.

I.4.1.6. Hotărârea Guvernului nr. 1268/2010 privind aprobarea Programului de protecție și gestiune a monumentelor istorice înscrise în Lista patrimoniului mondial UNESCO se stabilesc:

- obiectivele generale ale Programului de protecție și gestiune a monumentelor

istorice înscrise în Lista patrimoniului mondial UNESCO

- descrierea și înțelegerea semnificației valorii universale a monumentelor istorice înscrise pe

Lista patrimoniului mondial UNESCO

- evaluarea măsurilor de protecție și gestiune a monumentelor înscrise pe Lista patrimoniului mondial UNESCO
- sistemul de management al monumentelor
- monitorizarea Programului de protecție și gestiunea monumentelor înscrise pe Lista patrimoniului mondial UNESCO

I.4.1.7. Ordonanța Guvernului nr. 47/2000

privind stabilirea unor măsuri de protecție a monumentelor istorice care fac parte din Lista patrimoniului mondial

- măsurile speciale de protecție a monumentelor istorice care fac parte din Lista patrimoniului mondial.
- finanțarea pazei, a lucrărilor de reparație, întreținere curentă, punere în valoare, restaurare, consolidare și conservare a monumentelor istorice indiferent de regimul de proprietate al acestora, se poate face și de la bugetul de stat prin bugetul Ministerului Culturii.
- cuprinsul programului de gestiune și protecție
- elaborarea planurilor anuale de gestiune și protecție de către consiliul județean pe teritoriul căruia se află monumentul istoric care face parte din Lista patrimoniului mondial, cu consultarea proprietarilor, administratorilor sau titularilor altor drepturi reale asupra imobilelor în cauză și a consiliului local respectiv și sunt avizate de Ministerul Culturii, Secretariatul de Stat pentru Culte și Ministerul Lucrărilor Publice și Amenajării Teritoriului.

I.4.1.8 Ordinul ministrului culturii și cultelor nr. 2398/2008 pentru reorganizarea activității de atestare a specialiștilor, experților și verifcătorilor tehnici în domeniul protejării monumentelor istorice și pentru aprobarea normelor metodologice privind atestarea acestora + Norme metodologice.

I.4.1.9 Ordinul ministrului culturii și cultelor nr. 2260/2008 privind aprobarea Normelor metodologice de clasare și inventariere a monumentelor istorice
Normă metodologică din 18.04.2008 de clasare și inventariere a monumentelor istorice

I.4.1.10 Ordinul ministrului culturii și cultelor nr. 2435/2006, privind aprobarea Regulamentului de Organizare și Funcționare a Comisiei Naționale a Monumentelor Istorice

și a Comisiilor Zonale ale Monumentelor Istorice.

I.4.1.11 ordin nr. 2260/2006 pentru precizarea indicatoarelor de norme de deviz pentru ofertare și decontarea situațiilor de lucrări de consolidare și restaurare-conservare a monumentelor istorice

I.4.1.12 Ordin nr. 2237/2004 privind aprobarea Normelor metodologice de semnalizare a monumentelor istorice

I.4.1.13 Dispoziție nr. 4300/2005 privind unele măsuri pentru îmbunătățirea activității în domeniul avizării în cadrul Comisiei Naționale a Monumentelor Istorice, a secțiunilor de specialitate ale acesteia și a Comisiilor Regionale ale Monumentelor Istorice

I.4.1.14 Dispoziția nr. 5596/2007 pentru completarea Dispoziției nr. 4300/2005 privind unele măsuri pentru îmbunătățirea activității în domeniul avizării

I.4.1.15 LEGEA 5/2000 pentru aprobarea Planului de amenajare a teritoriului național – Secțiunea a III-a – zone protejate

I.4.1.16 H.G.R. 1309/2002 pentru aprobarea Normelor metodologice privind cuantumul timbrului monumentelor istorice și modalitățile de percepere, încasare, virare, utilizare și evidențiere a sumelor rezultate din aplicarea acestuia.

I.4.1.17 H.G.R. 493/2004 pentru aprobarea Metodologiei privind monitorizarea monumentelor istorice înscrise în Lista Patrimoniului Mondial și a Metodologiei privind elaborarea și conținutul-cadru al planurilor de protecție și gestiune a monumentelor istorice înscrise în Lista Patrimoniului Mondial.

I.4.2. REGLEMENTĂRI INCIDENTE

I.4.2.1. Legea nr. 50/1991 privind autorizarea executării lucrărilor de construcții, republicată, cu modificările și completările ulterioare, relevantă pentru reglementările cu privire la:

- condițiile de acordare a autorizației de construire în cazul monumentelor istorice sau a zonei protejate din jurul acestora,
- excepțiile pe care le constituie monumentele istorice în cadrul problematicei acordării autorizațiilor de construire sau de desființare
- avizele specifice solicitate pentru autorizarea construcțiilor sau deființării monumentelor istorice
- scutirea de taxă aplicabilă pentru autorizarea construcțiilor sau deființării lucrărilor

de primă urgență asupra monumentelor istorice

I.4.2.2. Legea nr. 10/1995 privind calitatea în construcții, cu modificările și completările ulterioare, se amintește din perspectiva obligării proprietarilor construcțiilor la efectuarea la timp a lucrărilor de întreținere și de reparații, precum și asigurarea urmăririi comportării în timp a construcțiilor.

I.4.2.3. Ordonanța Guvernului nr. 43/2000 privind protecția patrimoniului arheologic și declararea unor situri arheologice ca zone de interes național, în sensul că stabilește câteva atribuții în sarcina autorităților administrației publice locale, precum și din prisma prevederilor cu privire la constatarea contravențiilor și aplicarea sancțiunilor se pot face și de către primar, președintele CJ și împuterniciții acestora în cazul anumitor fapte.

I.5 SISTEMUL INSTITUȚIONAL AL PROTEJĂRII MONUMENTELOR ISTORICE

Structura organizatorică	Aspecte critice de funcționare
Ministerul Culturii	Influență politică
Ministru, Secretar de Stat	Mandate scurte, necoerente
Direcția Generală a Patrimoniului	
Direcția monumente istorice și arheologie	
Direcțiile județene cultură și patrimoniu	Avizează, controlează, ele sunt subdimensionate, cu lipsă acută de specialiști, subfinanțate
Org. profesionale de consiliere lângă MC	
Comisia Națională a Monumentelor Istorice	Sunt foruri centralizate, subfinanțate
secțiuni:	Lipsa contact cu realitatea din provincii
<ul style="list-style-type: none">• evidență• tehnic-arhitectură-inginerie• urbanism și zone protejate• componente artistice	
Comisiile Zonale de Monumente Istorice	Sunt foruri subfinanțate
12 în țară, HR la nr.2 Brașov-Covasna-Harghita	Analizează proiecte, propun avizari, reveniri cu completări

Comisia Națională de Arheologie	
institutul profesional al MC: INP-Institutul Național al Patrimoniului	Răspunde de arhiva de proiecte, data de baze, metodologie, finanțarea proiectelor și a execuției lucrărilor de restaurare; stă sub influență politică
Lista experților/specialiștilor atestați MC	Nu există program de perfecționare sau metodologie precisă în alegerea specialiștilor, majoritatea lor a devenit specialist prin autofinanțare
Planul Național de Restaurare	Bugetul anual este critic subestimat

I.6 SUȘINEREA ACTIVITĂȚII DE PROTEJARE A MONUMENTELOR ISTORICE DE CĂTRE CJHR

1. Sprijin financiar nerambursabil pentru unitățile de cult religioase recunoscute din România – referind și la monumente.

Cu scopul:

- sprijinirea financiară de renovare și construire biserici și clădiri anexe în județul Harghita
- sprijinirea financiară a realizării instalațiilor de încălzire în biserici

aceste sprijiniri ajută la finanțarea parțială a diferitelor mici lucrări de renovare.

2. Sprijin financiar – finanțare parțială nerambursabilă – pentru societăți, fundații, instituții de cult, persoane juridice/fizice care dețin monumente clasate în județul Harghita.

Scopul concursului:

- Sprijinirea proiectelor de restaurare și a execuției lucrărilor avizate și autorizate la monumente istorice de categoria A și B din județ.

Finanțarea totală/parțială a proiectelor se bazează pe contractul dintre Consiliul Județean Harghita și aspirant. Proiectele sprijinite sunt finanțate din fonduri alocate anual pentru acest scop, din bugetul județean, pe baza deciziei juriului.

Ca ilustrare: în 2013 fondul nerambursabil a fost de 300.000,-lei, incl.TVA, sumă distribuită aproximativ egal celor 3 regiuni în felul următor: zona Ciuc a participat cu 9 proiecte, zona Odorhei cu 10 proiecte, zona Gheorgheni cu două proiecte mari. În general, sumele alocate

presupun surse proprii de finanțare care pot ajunge până la 25%, și sunt prea puține pentru a asigura finalizarea proiectelor respective.

3. Programe continue:

Studii de ocrotirea imaginii satelor cu scopul de a le introduce în PUGurile reactualizate.

Sate din zona Ciuc cu studiu împlinit până la 2013: 12; Odorhei: 17; Gheorgheni: 1.

aceste studii așteaptă să fie implementate în PUGurile localităților respective.

4. Strategii actuale:

Conform strategiei de dezvoltare a județului Harghita, pag. 58-59 printre posibilități și impedimente în dezvoltarea județului, la punctele tari este inclusă și bogăția moștenirii construite iar la pag 81-85 –strategii sectoriale, este aprofundată ocrotirea patrimoniului cultural având ca domenii de activitate:

- Cercetarea instituțională a cererilor de ocrotire a patrimoniului și corelarea acestora cu resursele
- Integrarea ocrotirii patrimoniului în programele educaționale la diferite nivele școlare.
- Program de marketing argumentat al atracțiilor patrimoniului cultural
- Identificarea și prezentarea colecțiilor și moștenirilor (fondurilor individuale) individuale mai importante care prezintă viața urbană și rurală a secuilor și a Ținutului Secuilor.

- Conform Planului de amenajare a teritoriului județean Harghita, aflat în procedura de avizare, printre strategiile urmărite se regăsesc și:

- promovarea prin documentațiile de urbanism a regulamentelor care să păstreze tipurile tradiționale de așezare rurală specificul locuirii, tehnici de construire în scopul păstrării peisajelor culturale specifice - priorități

- elaborarea studiilor de specialitate pentru: inventarierea și localizarea precisă a obiectivelor, studii istorice, relevee și expertiza structurală pentru categoria « B » de monumente istorice, atât cele clasate cât și cele propuse în vederea includerii pe lista de priorități de intervenție la nivel local.

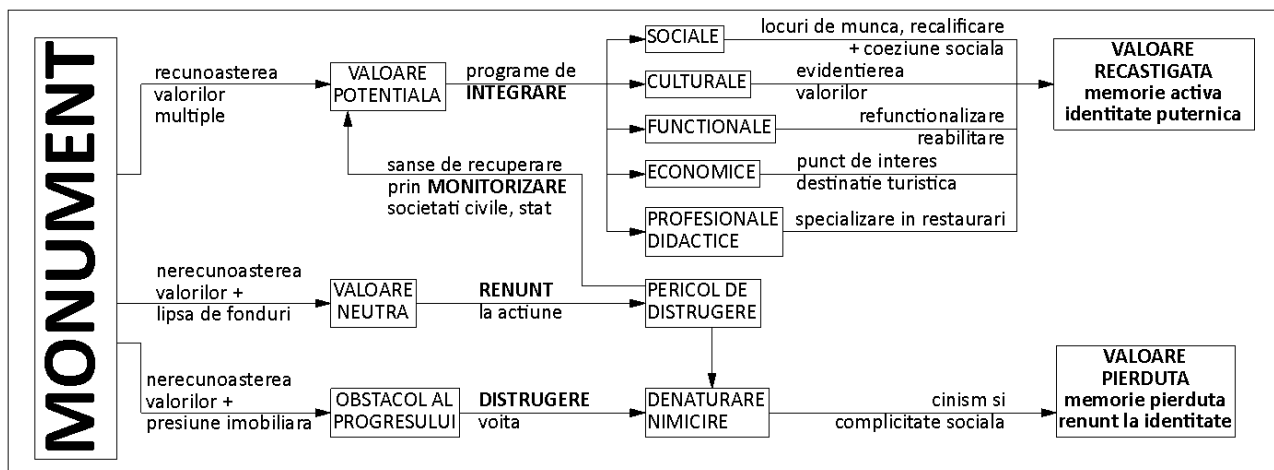


Cârța-restaurat recent din fonduri centrale, Dârjiu-în curs de restaurare din fonduri centrale, Petreni-studii premergătoare din fonduri județene, Delnița-restaurat parțial din fonduri județene

1.7 PROBLEMELE FUNDAMENTALE ALE MONUMENTELOR ISTORICE, OGLINDIREA ÎN CONȘTIINȚA COMUNĂ

- Monumentul este patrimoniu în continuu și ireversibilă distrugere, păstrarea lui se rezolvă doar cu o activitate conștientă. Materia autentică purtătoare de valoare istorică se distruge continuu. Intervențiile conștiente cresc masa de materie nouă care, în caz fericit sunt compatibile, contribuind la păstrarea sau chiar creșterea valorii. Mai multe ori în schimb, se utilizează materiale necompatibile care descreșc valoarea monumentului.
- Monumentul, în percepția unor agenți cu sistem valoric axat pe eficiență restrânsă, directă economică, este interpretat ca piedică a dezvoltării, alături în schimb, cum în zilele noastre diferitele fonduri internaționale de ajutorare vizează tocmai reabilitările integrate a patrimoniului construit, sectorul promițând sursă de bani, calitatea de monument devine dorită de investitor. În ambele cazuri avem de a face cu nerecunoașterea sistemului valoric complex al monumentului.

Abore analitic al problemei monumentelor percepute în conștiința comună

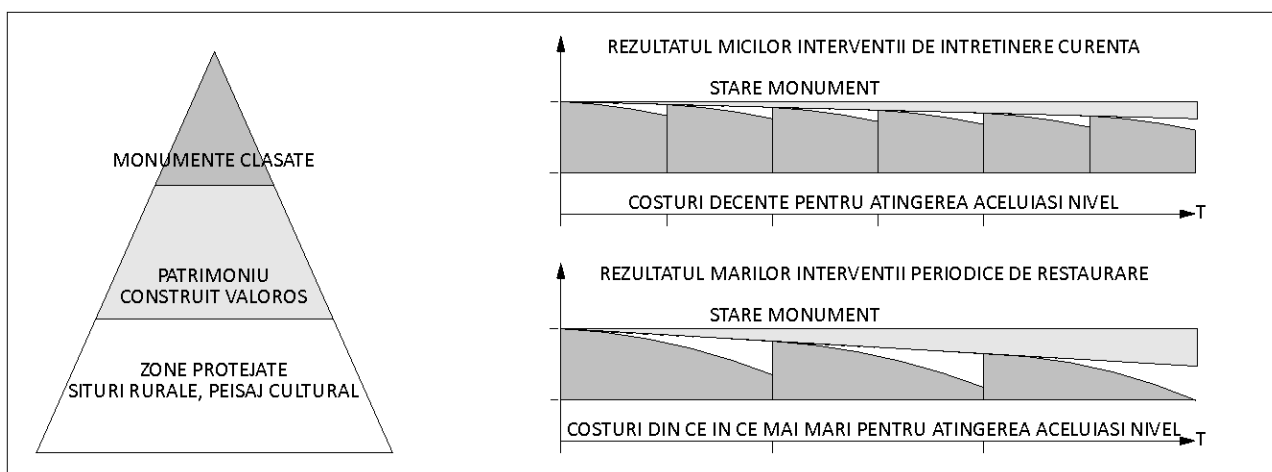


- Reabilitările de monumente necesită cercetare și proiectare specială, manoperă de calitate special instruită, având efect pozitiv asupra creșterii locurilor de muncă exigente, recalificate, sau perfecționate.
- Deși se recomandă aplicarea analizei de cost-beneficiu, în cazul reabilitărilor de monumente, această metodă este utilizabilă doar printr-o adaptare logică, având în vedere că, protejarea monumentelor este o activitate justificată în sine, iar într-un sistem de valori compus cu elemente etice, istorice, de unicitate, eficiența intervențiilor nu poate fi evidențiată în mod direct, doar printr-o modelare complicată. Reabilitarea, întreținerea este o activitate complexă, nu întotdeauna evidentă.

- Patrimoniul construit este multiplul monumentelor clasate. Din această cauză este de importanță strategică introducerea protecției locale. Societatea neînstrăinată de patrimoniul construit este coezivă, are ca scop comun păstrarea acestuia prin activități de conștientizare și întreținere curentă. Marile restaurări făcute în cicluri mari nu sunt eficiente față de o întreținere continuă, deoarece starea calitativă a materialului poate fi readusă la normal prin eforturi mult mai mari. Semnificativ este aspectul estetic superior al materialelor cu patină ce compun monumentul, înlocuire și reparațiile sunt locale, prin care se menține continuitatea autentic istorică a monumentului, față de renovările generale cu finanțare de amploare care, din cauza cantității mari de material nou deodată introdus, pierd întocmai autenticul.

Scheme 1.piramida patrimoniului

2.comparatia diferitelor interventii la monument



- Monumentul clasat înseamnă obiect în sine dar și anturajul de protecție aferentă, acesta însemnând un șir extins de noțiuni:

OBIECT – ZONĂ DE PROTECȚIE AFERENTĂ – ZONĂ CONSTRUITĂ PROTEJATĂ – IMAGINEA PROTEJATĂ A LOCALITĂȚII – PEISAJ CULTURAL OCROTIT – PEISAJ OCROTIT.

- Conceptul de patrimoniu construit se leagă strâns de cel al patrimoniului spiritual: agricultură, gospodărie sustenabilă, ocrotirea tradiției, știința reproducerii valorilor tradiționale. Meșteșugul tradițional cultivat de familii este activitate sustenabilă, la care se fac referiri în Strategia județului Harghita.

I.7.1 MODALITĂȚILE PROTECȚIEI MONUMENTELOR:

Activitatea de protecție a monumentelor are diferite intruchipări normate și cu metodologii conturate. În caz normal, acesta se desfășoară în mod profesional, pe baze metodologice

științifice. Diferitele acțiuni de bază formează lanțuri în programe de reabilitare.

- **Inventar:** reprezintă culegera și administrarea unei baza de date, cunoașterea obiectului activității. Inventarul bun conține date asupra stării monumentului, de unde derivă și necesitatea unor intervenții. Inventarele se prezintă în formă de liste, fișe de cartare, topografii, schițe și fotografii comentate. În caz optim, inventarele sunt unificate, actualizate și puse la dispoziția specialiștilor.
- **Practica în domeniul inventarului:** se află în județ într-o situație ambiguă. Direcția de Cultură nu are atribuție nici fonduri pentru a realiza/administra o cartare la zi. Există documentații, depuse pentru avizare care conțin extrase de relevee, studii. Există fișe de monumente învechite, respectiv obligații aferente monumentelor, cu date sumare. Sunt studii sporadice ale unor instituții de învățământ, referitoare la relevee din diferite sate, acestea nu constituie o bază de date sistematică, neavând beneficiar sau administrator efectiv. Se întâmplă ca, anumite teme cu popularitate să fie repetate în mai multe rânduri de către studenți, fără ca materialul să fie adunat și arhivat. S-au făcut demersuri în vederea realizării unei baze de date de către CJHR, acest site www.patrimoniuconstruit.ro, se află în dezvoltare și conține deocamdată fotografii sistematic ordonate, dar necomentate. La fel se află în proces de împlinire programul de cartare a valorilor imaginii satelor, câteva zeci de documentații așteptând să fie implementate în PUGurile localităților respective.
- **Salvare:** în cazuri dramatice, sunt necesare intervenții de urgență pentru salvarea substanței. Aceste acțiuni trebuie documentate, respectiv toate intervențiile să fie reversibile, urmând ca, după stabilizarea situației să se poată efectua cercetările premergătoare unei reabilitări proiectate. Intervențiile de urgență de salvare a monumentului în mod fireesc, sunt scutite de procedura clasică de cercetări, studii și avizări, de obicei îndelungate și costisitoare. Reprezentând porțițe de ocolire a demersului profesional, din partea proprietarilor - sub pretextul unei așa numite salvări de urgență - se fac uneori abuz față de noțiune.
- **Practica în domeniul salvagădării:** fără baza de date actualizată, această activitate se desfășoară deficitar, fiind animat doar de către beneficiarii interesați, puține la număr. Nu există fond separat de urgențe privind monumentele, nici program de salvare ale acestora, exceptând cel al porților secuiești.
- **Conservare–întreținere:** în caz normal, în mod profilactic, fără urgențe, intervențiile sunt de tipul întreținerilor curente, mici reparații, respectiv a conservărilor de stare în vederea păstrării calității materialului constitutiv al monumentului. Într-o societate responsabilă, în situații normale (excluzând situații de război și cataclisme), conservarea reprezintă comportamentul corect etic manifestat față de istorie. Urmărirea comportării monumentului și micile intervenții de întreținere (cu tehnici

și materiale compatibile) sunt activitățile cele mai eficiente în protecția monumentului.

- **Practica în conservare-întreținere:** există o lipsă generală a obiceiului întreținerii adecvate a monumentelor. Deși au apărut caiete de bune practici în domeniu, editate de către Direcția de Cultură, ele nu iau anvergura unui discurs social. Sunt numeroase intervențiile benevole neprofesionale (hidroizolări, șanțuri drenante la baza clădirilor, tencuieli cu ciment, etc.) dăunătoare obiectului. Marea majoritate a programelor de reabilitare profesional conduse, rezolvă conservarea în mod satisfăcător, numărul acestor exemple bune este în creștere lentă, fiind condiționate de finanțare.
- **Restaurare:** este o intervenție mai amplă care, prin aplicarea unui sistem de norme profesionale reîntregește substanța monumentului. Restaurarea se face pe baza unor norme fixate în carte internațională, sau reguli ale unor școli (naționale) de restaurare. Principiile eticii unei restaurări se bazează pe termenele de bază, - referitoare în aceeași măsură la tehnici, și materiale - ca, reversibilitate, compatibilitate, autenticitate.
- **Practica în restaurare:** aceste lucrări ample, finanțate din fonduri centralizate sunt rare și ținute sub control de INP. Din cauza bugetului deficitar, a lipsei activității sistematice cauzat mai cu seamă din dezinteres politic, deficiența controlului efectuat de la distanță, acele puține lucrări astfel realizate nu sunt eficient realizate.
- **Valorificare integrată:** nicio restaurare în sine nu poate fi eficientă în sine, doar integrată în mai ample programe de dezvoltare. Astfel, deci trebuie găsite acele nevoi și tendințe spirituale, sociale, economice, în satisfacerea cărora se pot integra lucrările de reabilitare a unor valori patrimoniale.
- **Practica valorificării integrate:** există câteva exemple de monumente reabilite refuncționalizate (Fundația Sf Francisc din Deva la Șumuleu Ciuc sau Plăieșii de Jos) care deși au salvat monumentul de ruinare, nu întotdeauna satisfac exigențele unei restaurări exemplare.

Demersul întocmirii unui proiect de restaurare conține următoarele faze indispensabile:

- studii premergătoare proiectării (angajând cercetători specialiști);
aspect critic. beneficiarii clădirilor monument nu dețin surse pentru finanțarea acestor studii.
- proiectul de restaurare-reabilitare în sine (care antrenează proiectanți specialiști);
aspect critic: în județ există 4 arhitecți și 2 ingineri specialiști în restaurare, niciun expert în restaurare, deci este o anumită lipsă în specialiști. Fondurile pentru acoperirea proiectării de specialitate sunt în stare asemănătoare cu cele ale cercetărilor premergătoare.

- proiect de valorificare (aceea parte a proiectului care vizează fezabilitatea și utilizarea eficientă a monumentului reabilitat);
aspect critic: temele de reabilitare sunt valabile în cazul unor obiective funcționale, dar în caz contrar trebuie găsite programe de integrare care să asigure folosirea adecvată a monumentului reabilitat.
- detalii de execuție (întocmite pe baza unor expertize, analize de laborator, privind compatibilitatea structurilor, materialelor nou introduse în cadrul existentului istoric, pe baza principiului reversibilității și autenticității);
aspect critic: analizele de laborator sunt un capitol deficitar, proiectantul se bazează pe literatura de specialitate, respectiv brevetul tehnic al produselor speciale din domeniu, datorită numărului redus de lucrări finalizate, experiența proprie este pe cale de formare.

Urmate de un proiect vizat și autorizat de foruri competente, urmează de obicei etapizat, în funcție de posibilitățile financiare faza de realizare fizică.

- lucrări de execuție (necesită firme atestate în domeniu, meșteri cunoscători de tehnici și materiale tradiționale, sau a celor noi, compatibile cu cele istorice)

Rezultatul final are multe aspecte. Cel mai important, pe lângă cel social, economic, turistic, șamd, este:

- evidențierea de valori (deziderat principal în activitatea de protecție patrimonială).

Reîntorcându-ne la cazurile de normalitate, la mentalitatea zilnică responsabilă de menținere a valorilor patrimoniale ce ne înconjoară, sunt necesare următoarele activități:

- inspecție regulată (cu cadre oficiale, proprietari, specialiști, executanți instruiți) lipsește cu desăvârșire în structura deficitară a sistemului subfinanțat și nerecunoscut public.
- îndrumare practice pentru întreținere (prin caiete de exemplificare a bunelor practici în legătura cu patrimoniul construit). Ele au apărut la Direcția de Cultură HR, fiind nevoie de conștientizarea problemei în continuare.

I.7.2 CERCETĂRI ÎN PROTECȚIA MONUMENTELOR

Activitatea de proiectare este precedată de cercetarea monumentului. După rezultatul scontat, cercetarea poate avea mai puține sau mai multe capitole, după cum urmează:

șirul de activități de IDENTIFICARE – INVENTARIERE - CADASTRU – RELEVEE se valorifică în topografia care stau la baza reglementărilor aferente planurilor urbanistice generale, în forma studiilor de fundamentare istorice sau de ocrotire a imaginii localității.

O serie mai lungă care, conține elementele mai sus amintite, dar continuă cu DIAGNOSTICUL CLĂDIRII – ETAPIZARE ISTORICĂ ȘI STUDIU DE ISTORIA ARTEI – CERCETARE, este folosită la fundamentarea unui proiect de reabilitare-restaurare al obiectului.

Cercetarea vizează mai multe aspecte ale monumentului:

- starea fizică, privind structura portantă, condițiile geotehnice ale solului, fizica construcției, biologia construcției, starea finisajelor, studiul istoric peisagistic al grădinii aferente;
- etapele istorice ale clădirii: studiu arheologic, de parament, stratigrafic (cercetarea picturilor murale), studiu de istoria artei, cercetări în arhive.

Aspecte critice: Cercetarea monumentelor din Harghita este un capitol deficitar. În lipsa fondurilor nu există baze de date încheiate, programe consecvente de cercetare a monumentelor din HR.

Aspecte pozitive: Din grija programului anual de sprijinire a CJHR, documentațiile de reabilitare conțin deja studiile și cercetările necesare. Studiile profesionale deși sunt în creștere numerică, de multe ori se întâmplă ca, termenele imposibile sau condițiile ireale de finanțare să nu facă posibile aprofundarea lor.

I.8 ANALIZA SWOT PRIVIND PROTECȚIA MONUMENTELOR DIN JUD. HARGHITA

Puncte forte (Strengths)	Slăbiciuni (Weaknesses)
<ul style="list-style-type: none"> - Structura istorică a satelor județului, caracterul de peisaj cultural al regiunilor, existența ierarhiei spirituale în imaginea satului - Prezența parțială a unei mase de construcții conservate de sărăcie - Păstrarea tehnicilor de construcții tradiționale - Prezența gospodăriilor de casă și a clădirilor care deservește această activitate - Recunoașterea de către societate a rolului de susținere a identității a patrimoniului local - Interes sporit față de ocrotirea tradiției, 	<ul style="list-style-type: none"> - Scări de valori etice și estetice false (nou=bun și frumos, vechi=rău și urât) - Părerii greșite despre trăsătura monumentelor de a fi piedica dezvoltării, dezinteres față de valorile multiple ale monumentului - Lipsa de cunoștințe, lipsa unei culturi ai întreținerii, ignoranța față de distrugerii și agresivități - Amnezie generală a societății - Lipsa spiritului de gospodar și lipsa de responsabilitate - Sistem național de protecția patrimoniului subfinanțat, cu deficiențe structurale și

<p>produsele locale, identitatea regională, patriotism local în creștere</p> <p>- Programele de susținere ale CJHR (târguri meșteșugărești tradiționale, ocrotirea imaginii satului, casa secuiască modernă)</p> <p>- Formarea și revenirea din urmă a profesionalismului proiectării în domeniu, a protecției și întreținerii monumentelor, cursuri postuniversitare regulate de reabilitare la ClujN.</p> <p>- Exemple de programe cu succes (Inlăceni, Rimetea)</p>	<p>personale</p> <p>- Cadru juridic îngust, cu porțițe pentru distrugătorii monumentelor și a zonelor de protecție ale acestora, lipsa tragerii la răspundere</p> <p>- Sistem de învățământ deficitar lipsit de valorile tradiționale de educare (cunoștințe în materie de istoria locală, estetică, cultură generală, mediul înconjurător, sau lipsa materiilor meșteșugărești, gospodărești, de realizarea și întreținerea locuinței)</p>
--	---

Oportunități (Opportunities)	Amenințări (Threats)
<p>Recunoașterea crizei de valori mondiale a umanității, formularea reacțiilor în lume</p> <p>Deschidere către valorile culturale autentice în cercul conducătorilor de elită majoritari sau minoritari, al politicienilor progresiști</p> <p>Numărul crescând a retrocedărilor</p> <p>O nevoie puternică de autonomie, reconsiderarea cunoștințelor locale</p> <p>Dezvoltarea dinamică a turismului cultural</p> <p>Exemplul pozitiv al statelor dezvoltate, programele lor integrate de patrimoniu, posibilități de schimb de experiență, programe de perfecționare în țările dezvoltate</p>	<p>Distrugerea și dispariția continuă și ireversibilă a substanței istorice</p> <p>Invazia represivă a materialelor și modelelor străine</p> <p>Subcultura parveniților, dispariția rapidă a spiritualității</p> <p>Încetineala sufocantă a revenirii din criza mondială</p> <p>Globalismul negativ care reprimă sistemul de valori locale</p> <p>Nepăsare la nivelul guvernamental și al unor primării</p> <p>Neînțelegere și nesimțire iresponsabilă față de patrimoniu în România</p>

Observații:

Puncte forte: acei factori pozitivi intrinseci care funcționează bine, fiind posibilă îmbunătățirea lor.

Slăbiciuni: acei factori intrinseci care nu funcționează bine, dar este posibilă îmbunătățirea lor.

Oportunități: factori exteriori – nu pot fi influențate, dar putem profita de avantajele

lor.

Amenințări: factori exteriori negativi – nu pot fi influențate și prezintă pericol pentru succesul strategiei.

II. STRATEGIA JUDEȚEANĂ DE PROTECȚIA MONUMENTELOR

Strategia trebuie să fie salvare de valori pe termen scurt și salvagardare pe termen lung. Se cere o activitate orientată spre valori, protejarea patrimoniului este în primul rând un act cultural justificat prin sine, fiind în atribuția statului protejarea integrității statale.

Totodată, obiectivul trebuie să fie sustenabil, protecția monumentelor trebuie integrat în programe scepționale, așa cum se întâmplă și în cazul protecției mediului.

Strategia, drept cadru de reglementare a programelor de acțiuni, asigură raționalitatea dezvoltării.

II.1 IMPORTANȚA OBIECTIVELOR

Obiectivul este conștiința de valori și de identitate care fac agreabil, drag și important pentru cetățeni patrimoniul. Formarea imaginii județene, regionale și locale.

II.1.1 OBIECTIV PE TERMEN LUNG:

TRADIȚIE-COLABORARE SOCIALĂ ȘI ORGANIZAȚIONALĂ-SISTEMUL LOCALITĂȚILOR INTEGRATE ÎN PEISAJUL CULTURAL SUSTENABIL, INTEGRARE ÎN DEZVOLTAREA SUSTENABILĂ

II.1.2 PRIORITATE PE TERMEN SCURT:

SALVARE-CONȘTIENTIZARE-ASIGURARE DE SPECIALIȘTI

II.2 OBIECTIVE STRATEGICE

- Lărgirea cunoștințelor în materie, inventariere (cercetări arheologice și de istoria artei)
- Definitivarea activității de salvare
- Prevenirea distrugerii, cultura întreținerii
- Integrarea în politica de dezvoltare și piața de muncă locală
- Identitate regională, de peisaj cultural, locală, destinație
- Formarea, susținerea parteneriatelor organizaționale (sinergie)
- Eficientizarea cadrului juridic
- Discurs social, mediatizare, învățământ, formare scară de valori
- Formarea specialiștilor
- Creșterea calității vieții, asigurarea accesului la patrimoniu, creșterea participării societății

II.3 PROPUNERI DE DEZVOLTARE

(conform strategiei culturale a județului HR)

Pentru un termen de 10ani, se dorește realizarea unei baze de date actuale, diminuarea distrugerilor, creșterea numărului specialiștilor, continuarea programelor de sprijinire, sistematizarea acțiunii de salvagardare.

Direcții de dezvoltare strategică	Competența CJHR
Cunoașterea monumentelor, cultură, învățământ educație, accesibilitate, participarea societății	- drepturi de proiectare în domeniul politicii de dezvoltare, resurse - posibilități de dezvoltare a infrastructurii culturale (reabilitări de monumente, trasee turistice, etc) - drepturi de creare de programe, resurse - practica de sprijinire materială sau management - sistem instituțional propriu - cel mai puternic potențial de atragere a fondurilor
Valori locale-peisagere, identitate	
Programe de dezvoltare, piața monumentelor, destinații	
Sectorul creativ: reabilitarea integrată de monumente, zona aferentă monumentelor, imaginea localității	
Sistemul instituțional al CJHR	

Din tabel rezultă o competență de influențare puternică și directă a Consiliului Județean în domeniu. Trebuie să se dezvolte practica alocării de fonduri internaționale în domeniu.

II.4 PRIORITĂȚI ȘI PACHETE DE PROGRAME

II.4.I. Cunoștințe sistematizate, cercetare

Cadastrul de valori, baza de cunoștințe, relevee și reactualizarea lor, toate contribuie la crearea bazei de date a activității de protecția monumentelor.

Trebuie să fie o activitate programatică, constantă a statului și a administrației locale.

Finalitatea programelor de relevare și cartare este PUG-ul, adus la putere de lege locală, totodată conștientizarea, popularizarea, împreună cu sfera civilă.

II.4.II. Salvare și salvagardare (întreținere, prevenire)

Legea trebuie să susțină intervențiile urgente în domeniul patrimoniului, obiectivul este oprirea eficientă a degradării și a distrugerii, ca să avem ce proteja.

Salvarea se face paralel cu documentarea. Este importantă realizarea unor depozite pentru înmagazinarea sistematică a materialelor și elementelor valoroase autentice, în vederea refolosirii lor în reabilitări.

Populația trebuie să aibă afinitate vizavi de deteriorare și distrugere, cadrul juridic al sancțiunilor trebuie să revină în conștiința comună.

Deoarece în țară se produce o distrugere fără reținere a patrimoniului, trebuie asigurată baza juridică a intervențiilor de salvare urgentă. (Ș.Sturdza)

Se justifică organizarea salvării pe programe funcționale. Programele cum sunt morile, porțile, gospodăriile sunt de obicei abandonate, având materiale de bază din lemn ușor perisabile. Specificul acestor monumente constă întocmai în folosirea acestui material, ceea ce situează regiunea lângă celelalte mari regiuni europene montane unde se regăsește în patrimoniul construit lemnul. Problemele deteriorărilor legate de lemn sunt același, fapt pentru care se consideră eficient organizarea salvărilor pe programe de arhitectură din lemn.

Alt grup pentru program de salvare reprezintă conacele împreună cu grădinile lor. Deși mai puțin prezente în mod uniform pe teritoriul județului Harghita (zona Odorhei-Cristur, Casin, Lăzarea) ele sunt reprezentative regiunii, constituind forma elevată a locuirii din secolul 19.

II.4.III. Dezvoltare integrată, parteneriate, înfăptuirea sinergiilor, implantări în programe sustenabile, bursa monumentelor

Strategia bună se împletește cu strategiile sectoriale, integrându-se în programele acestora, asigurând astfel sustenabilitatea. Interesele bisericii, a învățământului, a turismului și a economiei locale converg în ideea sustenabilității.

„Criza economică financiară pornită în 2009 a scos la iveală actualitatea tratării posibilităților de dezvoltare intrinseci ale patrimoniului. Protejarea patrimoniului este potrivit pentru administrarea crizei deoarece reabilitările fac posibile uneori până la 3-4 ori mai multe forțe de muncă decât la construcțiile noi; în domeniul activităților economice au o trăsătură de multiplicarea locurilor de muncă, cu alte cuvinte capacitatea de generare a activităților conexe, a unui loc de muncă, se prezintă fi mult mai mare; nu necesită investiții infrastructurale mari, capitalul investit poate fi cheltuit pe salarii.”

II.4.IV. Creșterea atracției

Cea mai eficientă cale de punere în valoare și susținere a monumentului este obiectivul turistic, cultural sau religios, adică **destinația** construită întocmai pe fondul monumentului. Destinația întregeste oferta locului cu mici elemente secundare, bazate pe potențialul economic al localnicilor, respectiv folosirea peisajului, potențialul peisajului.

Destinația fiind eficientă global, profitul se redistribuie asupra monumentului.

II.4.V. Aplicarea cadrului juridic

Se cere înăsprirea judecării de către societate a distrugerilor patrimoniului, a componentelor sale artistice sau a siturilor arheologice, urmând ca aceste fapte să fie considerate atacuri antisociale asupra integrității statului, fiind necesară aplicarea severă a sancțiunilor. Totodată trebuie arătate societății și conștientizate în formă de premiere bunele practici în domeniu, profesionalismul, măbind astfel coeziunea și responsabilitatea socială.

II.4.VI. Monitorizarea eficienței

„În Euroa și regiunile responsabile de patrimoniu se caută de un timp depistarea și exprimarea în termeni statistici ai posibilităților economice intrinseci acestui domeniu, convingerea factorilor implicați zésére. Ca rezultat al acestui proces a luat naștere în octombrie 2005 Convenția Cadru despre valoarea economică a patrimoniului, a Consiliului Europei, numit Convenția FARO care, ...schitează acele avantaje care derivă din valorificarea patrimoniului considerat drept capital cultural”

În cadrul unei dezbateri pe marginea patrimoniului construit, s-au lansat 4 mini-documentare realizate în cadrul proiectului *Dialog pentru patrimoniu*, finanțat de Ambasada Franței în România. Dincolo de valoarea de documentare a patrimoniului construit, cu puternice valențe identitare, clădirile de patrimoniu pot avea funcție de revitalizare socială și generator de profit pentru proprietari. O clădire de patrimoniu, înainte de toate, este o resursă potențială de venit. Cu toate acestea decizia de reintroducere în circuitul socio-economic aparține proprietarului. Pentru a ilustra ceea ce poate fi obținut dintr-o corectă restaurare și refuncționalizare a acestor clădiri, ATU, alături de Casa Jurnalistului, au documentat patru studii de caz din București: Carol 53, Cărturești, Aviatorilor 9, Hanul lui Manuc.(ATU -Asociația pentru Tranzitia Urbana)

II.4.VII. Învățământ tematic, educare, formarea sistemului de valori

Protecția patrimoniului este elementul important al păstrării identității, în lipsa patrimoniului nostru ne pierdem memoria, devenim relativi din punct de vedere cultural, fără trăsături locale. Este foarte importantă predarea ca materie tematică a istoriei locale și a cunoștințelor legate de patrimoniul local. În educare are o importanță mare formarea spiritului de gospodar, angajamentul responsabilității civice, lucru valabil și în privința patrimoniului. Sustenabilitatea patrimoniului este garantat de o scară autentică a valorilor, eliminând falsul. Învățământul trebuie să acorde importanță acestei tematici, astfel se poate forma aceea gândire autonomă care stă la baza oricărei autonomii locale.

II.4.VIII. Formarea specialiștilor

Punerea în operă a materialelor autentice trebuie făcută după tehnici tradiționale. Această cunoștință, ca și monumentul în sine trebuie păstrată și transmisă generațiilor care urmează. Forța de muncă perfecționată, formată profesional își găsește locul mai ușor pe piața de muncă, devine mult mai sustenabilă.

II.4.IX. Participarea societății

Feedback-ul societății este important în protecția patrimoniului. Formarea discursului social, al acțiunilor comune (munci obștești, etc.) reînnoiesc coeziunea socială.

II.5 PROGRAME DE VALIDARE A STRATEGIEI

Protejarea monumentelor derulată după strategii bune preia o **funcțiune de bursă**, asigurând integrarea în programe de management – de lungă sau scurtă durată, eficientizare funcțională sau socială (E.T.)

Pe lângă acceptarea de către societate este necesară asigurarea fondurilor financiare. Cunoscând scopurile, trebuie analizat ce anume este asigurat, de ce mai este nevoie pentru validare?

PACHET PROGRAME	PROGRAME
I. Cunoștințe sistematizate în materie, cercetare	-construire bază de date -actualizarea releveelor -continuarea studiilor de ocrotirea imaginii satelor -programe de cercetare (arheologie, istoria artei)
II. Salvare și salvagardare, (întreținere, prevenire)	-realizare fond de intervenții urgente -menținerea sistemelor de sprijinire anuală -sistem de monitoring monumente -depozitarea elementelor demolate refolosibile
III. Dezvoltare integrată, parteneriate, înfăptuirea sinergiilor, implantări în programe sustenabile, bursa monumentelor	-înființare consiliu strategic intersectorial -colaborare intersectorială (biserică-învățământ-cultură-turism-economie-social) -colaborare armonioasă cu direcția județeană de patrimoniu -inserarea studiilor de ocrotirea imaginii satului în PUG-uri -birou de specialitate al CJHR

IV. Creșterea atracției	-construire de destinații turistice, culturale, religioase bazate pe monumente și zonele de influență ale acestora
V. Aplicarea cadrului juridic	-completarea protecției monumentelor clasate cu protejarea locală de consiliul local -sprijinirea întregirii listei -inițierea aplicării sancțiunilor -compensări, premiul ”bun gospodar al monumentului”
VI. Monitorizarea eficienței	-dezvoltarea metodologiei unei analize cost-beneficiu aplicabile în domeniul reabilitărilor de monumente
VII. Învățământ tematic, educare, formarea sistemului de valori	-concursuri școlare de istorie locală și de monumente -montarea plăcilor info de monumente -vizite organizate de monumente (porți deschise) -introducerea în programul de învățământ a materiilor cu conținut de istorie locală și protejare patrimoniu -mediatizarea reabilitărilor în presă -îndrumare tip bune practici – greșeli -pliante, abțibilduri, afișe, jucării și cărți de colorat pentru copii cu teme de monumente locale -expoziții itinerante
VIII. Formarea specialiștilor	-formarea meșteșugarilor tradiționali de specialitate -sprijinirea formării specialiștilor de reabilitare la cursuri postuniversitare -perfecționarea cadrelor din oficii -perfecționarea managerilor de dezvoltare în domeniul monumentelor și eficientizarea acestora
IX. Participarea societății	-munci obștești de curățarea zonelor aferente monumentelor -curățarea și întreținerea monumentelor voluntară în tabere de vară -programul ”protejarea patrimoniului=protecția

	<p>mediului cultural”</p> <ul style="list-style-type: none"> -folosirea locală a timbrului de patrimoniu -adunări de fonduri, bilete de cărămidă, programul monumentelor adoptate
--	---

II.6 MODELUL PROGRAMELOR MARCANTE

Domeniul de dezvoltare I.	Cunoștințe sist. în materie, cercetare: BAZE DE DATE
Conținut	Inventar întreținut continuu și programatic, relevee și fișe pe hârtie și digitalizat, în arhive și pe site-uri
Obiectiv	Realizarea bazei de cunoaștere, asistență profesională, fluentă informațională
Justificare	Cunoașterea obiectului strategiei
Rezultat preconizat	Documentare rapidă din sursă avizată
Posibilități de sinergie	Colaborare între arheologi, istorici de artă, specialiști arhitecți și ingineri, programe de construire de destinații
Buget estimat pe 10ani	120.000 euro
Finanțare susținere	Bugetul CJHR, alocări fonduri europene
Mediatizare	www.patrimoniustruit.ro www.virtualszeklerland.ro
Proiecte conexe	www.patrimoniustruit.ro , studii de ocrotirea imaginii satelor

Domeniul de dezvoltare II.	Salvare și salvagardare: FOND DE URGENȚĂ
Conținut	Capitol bugetar pentru situații de urgență imprevizibile; programe de salvare tematice: porți secuiești, mori de lemn, clopotnițe, conace și grădinile lor
Obiectiv	Dezafectare eficientă
Justificare	Drepturi de proprietate neclare, deficiențe de asigurări, lipsă fonduri la sectorul privat
Rezultat preconizat	Recondiționare rapidă și profesionistă, oprirea

	generării daunelor ulterioare
Posibilități de sinergie	Prefectura, inspectoratul situațiilor de urgență, pompieri voluntari, armata
Buget estimat pe 10ani	10.000.000 euro
Finanțare susținere	Bugetul CJHR, alocări fonduri europene
Mediatizare	www.patrimoniucnstruit.ro , presa scrisă
Proiecte conexe	

Domeniul de dezvoltare II.	Salvare și salvagardare: SISTEM DE MONITORING AL PATRIMONIULUI
Conținut	Urmărirea stării monumentelor, informarea proprietarilor
Obiectiv	Prevenirea eficientă a daunelor
Justificare	Dezorientarea proprietarilor
Rezultat preconizat	Cultură generală de întreținere a monumentelor
Posibilități de sinergie	Direcția județeană al patrimoniului, primării
Buget estimat pe 10ani	50.000 euro
Finanțare susținere	Bugetul CJHR, alocări fonduri europene
Mediatizare	www.patrimoniucnstruit.ro , îndrumare
Proiecte conexe	V./3.,4. sancțiuni – premii

Domeniul de dezvoltare II.	Salvare și salvagardare: DEPOZIT DE MATERIAL ISTORIC
Conținut	Depozitul materialelor autentice re folosibile rezultate din demolări
Obiectiv	Utilizare de materiale autentice
Justificare	Materialul desfăcut nu se pierde, ele pot lua locul materialelor noi
Rezultat preconizat	Materialele re folosite măresc valoarea istorică a reabilitărilor
Posibilități de sinergie	Piața materialelor de construcții, muzee

Buget estimat pe 10ani	250.000 euro
Finanțare susținere	Bugetul CJHR
Mediatizare	www.patrimoniuc construit.ro , presa
Proiecte conexe	

Domeniul de dezvoltare III.	Dezvoltare integrată: CONSILIU STRATEGIC INTERSECTORIAL
Conținut	Integrarea protecției patrimoniului în alte programe de dezvoltare
Obiectiv	Creșterea eficienței
Justificare	Validarea strategiei patrimoniale
Rezultat preconizat	Creșterea eficienței în protecția monumentelor
Posibilități de sinergie	Turism, cultură, învățământ, economie dezvoltată sustenabil
Buget estimat pe 10ani	5.000 euro
Finanțare susținere	Bugetul CJHR, alocări fonduri europene
Mediatizare	www.patrimoniuconstruit.ro , presă
Proiecte conexe	Dezvoltare de turism, construire de destinații

Domeniul de dezvoltare II.	Dezvoltare integrată: STUDII DE OCROTIREA IMAGINII SATELOR INCLUSE ÎN PUG-URI
Conținut	Includerea în PUG a studiilor realizate programatic
Obiectiv	Eficientizarea reglementării
Justificare	Salvarea imaginii tradiționale ale satului
Rezultat preconizat	Împiedicarea distrugerii imaginii satului
Posibilități de sinergie	Activitatea primăriilor, dezvoltare de localitate
Buget estimat pe 10ani	150.000 euro
Finanțare susținere	Bugetul CJHR
Mediatizare	www.patrimoniuconstruit.ro , presa
Proiecte conexe	Planurile Urbanistice Generale

Domeniul de dezvoltare IV.	Creșterea atractivității: CONSTRUIRE DE DESTINAȚII
Conținut	Puncte de țintă turistice, religioase și culturale, bazate pe monumentul local
Obiectiv	Eficiență, sustenabilitate
Justificare	Elementele colaterale destinației susțin fondul patrimonial
Rezultat preconizat	Creșterea turismului, venit economic reîmpărțit
Posibilități de sinergie	Turism, biserică, învățământ, cultură, economie, social
Buget estimat pe 10ani	1.000.000 euro
Finanțare susținere	Bugetul CJHR, alocări fonduri europene
Mediatizare	www.patrimoniucnstruit.ro , presa
Proiecte conexe	Dezvoltare regională sustenabilă, strategii sectoriale

Domeniul de dezvoltare V.	Aplicare cadru juridic: SANȚIUNI ȘI PREMII
Conținut	Sanționarea consecventă a contravențiilor/ cazurilor penale vizavi de integritatea monumentelor, premiarea regulată a intervențiilor corecte
Obiectiv	Formarea conștiinței societății
Justificare	În prezent se distruge nepenalizat, iar evenimentele exemplare nu sunt premiate
Rezultat preconizat	Eficiență în combaterea distrugerilor, coeziunea morală a societății
Posibilități de sinergie	Poliția, foruri civile
Buget estimat pe 10ani	5.000 euro
Finanțare susținere	Bugetul CJHR
Mediatizare	www.patrimoniucnstruit.ro , presa
Proiecte conexe	Socializarea societății și realizarea coeziunii societății

Domeniul de dezvoltare VI.	Monitorizarea eficienței: DEZVOLTAREA METODOLOGIEI ANALIZEI COST-BENEFICIU APLICATE
Conținut	Dezvoltarea unei metodologii aplicate prin care să fie posibilă o analiză complexă a eficienței sociale a fondurilor alocate protecției monumentelor
Obiectiv	Evidențierea eficienței sociale a protecției monumentelor
Justificare	Deocamdată este necontrolabil feedback-ul real social și economic asupra intervențiilor pe monumente
Rezultat preconizat	Eficiențizarea și raționalizarea activității de reabilitare a monumentelor
Posibilități de sinergie	Analize sectoriale, strategii pe termen lung, cercetarea socială
Buget estimat pe 10ani	5.000 euro
Finanțare susținere	Bugetul CJHR
Mediatizare	www.patrimoniuconstruit.ro , presa
Proiecte conexe	Construcții, cercetare socială

Domeniul de dezvoltare VII.	Învățământ tematic: CAIETE INDRUMARE PRACTICI BUNE/RELE
Conținut	Propagarea cunoștințelor de întreținere, exemple bune/rele
Obiectiv	Formarea conștiinței, educare
Justificare	Cunoștințe deficitare în domeniu
Rezultat preconizat	Proliferarea practicii profesionale în domeniu, combaterea daunelor
Posibilități de sinergie	Învățământ școlar, inspecția de protecția patrimoniului
Buget estimat pe 10ani	50.000 euro
Finanțare susținere	Bugetul CJHR, alocări fonduri europene

Mediatizare	www.patrimoniucnstruit.ro , presa
Proiecte conexe	V./3.,4. sanțiuni - premii

Domeniul de dezvoltare VIII.	Formarea specialiștilor: FORMAREA MEȘTEȘUGARILOR TRADIȚIONALI DE SPECIALITATE
Conținut	Însușirea tehnicilor tradiționale
Obiectiv	Reabilitări autentice
Justificare	Materialele tradiționale și punerea lor în operă sunt elementele autentice ale reabilitărilor
Rezultat preconizat	Autenticitate și valoare de vechime păstrate
Posibilități de sinergie	Formare profesională, cercetare universitară
Buget estimat pe 10ani	50.000 euro
Finanțare susținere	Bugetul CJHR, alocări fonduri europene
Mediatizare	www.patrimoniucnstruit.ro , presă
Proiecte conexe	Strategii sociale sustenabile, influențarea pieții de muncă

Domeniul de dezvoltare IX.	Participarea societății: MUNCII OBȘTEȘTI DE CURĂȚAREA ZONELOR AFERENTE MONUMENTELOR
Conținut	Muncii obștești organizate programatic pentru școli, colective de muncă, locatari
Obiectiv	Amenajarea corespunzătoare a anturajelor monumentelor
Justificare	Atenție, evidențiere de valori, posibilitate de formare a conștiinței societății
Rezultat preconizat	Exigența anturajului ordonat, stoparea distrugerii, control social
Posibilități de sinergie	Cercetarea socială, învățământ, primării
Buget estimat pe 10ani	20.000 euro
Finanțare susținere	Bugetul CJHR, alocări fonduri europene
Mediatizare	www.patrimoniucnstruit.ro , presa

Întocmit arh. Zsolt TÖVISSI, specialist atestat MC

LITERATURĂ

- Kulcsár L. coord.: Strategia județului HR 2002-2013
- Bíró A. Zoltán. coord: Strategia Culturală a județului HR 2012
- Márton Ildikó: Planul de activitate al compartimentului patrimoniu al CJHR - 2020
- Irina Oberlaender Tarnoveanu: Un viitor pentru trecut – ghid de bună practică pt păstrarea patrimoniului cultural, cIMeC, Buc., 2002
- Mihály Z.: Protejarea monumentelor pe plan administrativ local, ClujN, 2006
- Șerban Sturdza, alții: Patrimoniul construit și natural al României în pericol. Măsuri prioritare de protecție, Palatul Cotroceni, 2008
- Albert Homonnai M: Patrimoniu construit și modernizare, M-Ciuc, 2009
- Propuneri pe tema patrimoniului pentru proiectul "Planul Nou de Dezvoltare Széchenyi" – KÖH, Bp, 2010
- www.cultura.ro – acte normative

, 2015.

Borboly Csaba
președinte

Incze Csongor
vicepreședinte

Fülöp Otilia
arhitect șef

MINISTERUL CULTURII ȘI PATRIMONIULUI NAȚIONAL

LISTA MONUMENTELOR ISTORICE 2010

Județul Harghita

Nr.crt.	CodLMI	Denumire	Localitate	Adresă	Datare
1	HR-I-s-B-12641	Cetatea Jigodin I	municipiul MIERCUREACIUC	"Malomföld (Terenu Morii) în intravilan	sec. I a. Chr. - I. p. Chr., Latène, Cultura geto-dacică
2	HR-I-s-B-12642	Cetatea Harom (Jigodin II)	municipiul MIERCUREACIUC	„Harom”, cartier Jigodin	
3	HR-I-m-A-12642.01	Cetate	municipiul MIERCUREACIUC	„Harom”, cartier Jigodin	sec. XII-XIII
4	HR-I-m-A-12642.02	Cetate	municipiul MIERCUREACIUC	„Harom”, cartier Jigodin	sec. III a. Chr. - I. p. Chr., Latène, Cultura geto-dacică
5	HR-I-s-A-12643	Cetatea Kisvár (Jigodin III)	municipiul MIERCUREACIUC	"Kisvártető" (Piscul Cetăț ii Mici) cartier Jigodin	
6	HR-I-m-A-12643.01	Locuire	municipiul MIERCUREACIUC	"Kisvártető" (Piscul Cetăț ii Mici) cartier Jigodin	Epoca medievală timpurie
7	HR-I-m-A-12643.02	Locuire	municipiul MIERCUREACIUC	"Kisvártető" (Piscul Cetăț ii Mici) cartier Jigodin	sec. III p. Chr., Epoca romană
8	HR-I-m-A-12643.03	Fortificație de lemn (palisadă)	municipiul MIERCUREACIUC	"Kisvártető" (Piscul Cetăț ii Mici) cartier Jigodin	sec. II a. Chr. - Ip. Chr., Latène, Cultura geto-dacică
9	HR-I-s-B-12644	Fortificațiile de pe Șumuleu Mare	municipiul MIERCUREACIUC	"Nagysomlyó (Sóvár)" (Mt. Șumuleu Mare) Cetate de Sare) cartier Șumuleu	

Nr.crt.	CodLMI	Denumire	Localitate	Adresă	Datare
10	HR-I-m-B-12644.01	Turn	municipiulMIERCUREACIU	"Nagysomlyó"("Mt. Şumuleu Mare") cartierŞumuleu Sare)	sec.XVII, Epoca medievală
11	HR-I-m-B-12644.02	Cetate(CetateadeSare)	municipiulMIERCUREACIU	"Nagysomlyó"("Mt. Şumuleu Mare") cartierŞumuleu Sare)	Preistorie
12	HR-I-s-B-12645	SituarheologicAlunişKisvár	satALUNIŞ; comunaMUGENI	Kisvár(Cetăţuia) DealulLeş, pemaludreptalTârnaveiMari, laintrareaîndefileuldintre DejuţişiPorumbeniiMari	Epocabronzului
13	HR-I-s-B-12646	SituarheologicAlunişVágás	satALUNIŞ; comunaMUGENI	Vágás(Tăietura) lamijlocul panteiDealuluiLeş	Epocabronzului
14	HR-I-s-B-12648	CastellumpelimesulDacieiromane	satBĂDENI; comunaMĂRTINIŞ		sec.II-IIIp. Chr., Epocaromană
15	HR-I-s-B-12649	CetateaBágyivár	satBĂDENI; comunaMĂRTINIŞ	Vártető(DealulCetăţii) CetateaBagy	sec.XVII, Epoca medievală
16	HR-I-m-B-12649.01	Cetate	satBĂDENI; comunaMĂRTINIŞ	Vártető(DealulCetăţii) CetateaBagy	sec.XVII, Epoca medievală
17	HR-I-m-B-12649.02	Locuire	satBĂDENI; comunaMĂRTINIŞ	Vártető(DealulCetăţii) CetateaBagy	601-700
18	HR-I-m-B-12649.03	Locuireşifortificaţie	satBĂDENI; comunaMĂRTINIŞ	Vártető(DealulCetăţii) CetateaBagy	sec.Ia. Chr-sec.Ip. Chr, Epocadacică
19	HR-I-s-B-12650	BurgusromandelaBăileHomorod	localitateaBĂILEHOMOROD; oraşVLĂHIŢA	Földvár promontoriulTerasa Homorodului, laconfluenţadintre pârâulCetăţiişiVHomorodului	sec.IIp. Chr., Epoca romană
20	HR-I-s-B-12651	BurgusromandelaBăileHomorod	localitateaBĂILEHOMOROD; oraşVLĂHIŢA	Földvár promontoriula bifurcaţiaVăiiSecilaodistanţă de200mdefortificaţiadela PârâulCetăţii	sec.IIp. Chr., Epoca romană

Nr.crt.	CodLMI	Denumire	Localitate	Adresă	Datare
21	HR-I-s-B-12653	SituarheologicBetești-Köleskert	satBETEȘTI;orașCRISTURU SECUIESC	□Köleskert□Egertó(Kereksás)□ Învatrasatului,pemalulstângal TârnaveiMari,peogorullui SzecsiDomokosșialvecinilorsăi	
22	HR-I-m-B-12653.01	Așezare	satBETEȘTI;orașCRISTURU SECUIESC	□Köleskert□Egertó(Kereksás)□ Învatrasatului,pemalulstângal TârnaveiMari,peogorullui SzecsiDomokosșialvecinilorsăi	sec.VII-VIII,Epoca migrațiilor
23	HR-I-m-B-12653.02	Așezare	satBETEȘTI;orașCRISTURU SECUIESC	□Köleskert□Egertó(Kereksás)□ Învatrasatului,pemalulstângal TârnaveiMari,peogorullui SzecsiDomokosșialvecinilorsăi	sec.Ia.Chr,Latène
24	HR-I-m-B-12653.03	Așezare	satBETEȘTI;orașCRISTURU SECUIESC	□Köleskert□Egertó(Kereksás)□ Învatrasatului,pemalulstângal TârnaveiMari,peogorullui SzecsiDomokosșialvecinilorsăi	Epocabronzului, CulturaWietenberg
25	HR-I-s-B-12654	SituarheologicdelaBisericani	satBISERICANI;comunaLUPENI	"Baknyatető"	
26	HR-I-m-B-12654.01	Așezare	satBISERICANI;comunaLUPENI	"Baknyatető"	Hallstatt
27	HR-I-m-B-12654.02	Așezare	satBISERICANI;comunaLUPENI	"Baknyatető"	Epocabronzului
28	HR-I-s-A-12656	CetateaCiceului	satCICEU;comunaCICEU	"Vármező"	
29	HR-I-m-A-12656.01	Cetate	satCICEU;comunaCICEU	"Vármező"	sec.XII-XIII,Epoca medievală
30	HR-I-m-A-12656.02	Cetate	satCICEU;comunaCICEU	"Vármező"	sec.IIa.Chr-Ip.Chr, Latène
31	HR-I-s-B-12709	SituarheologicCiucani	satCIUCANI;comuna SÂNMARTIN	□Borvízkert□Înzonaizvoruluide apăminerală	

Nr.crt.	CodLMI	Denumire	Localitate	Adresă	Datare
32	HR-I-m-B-12709.01	Așezare	satCIUCANI; comuna SÂNMARTIN	□Borvízkert□ în zona izvorului de apă minerală	sec.IIa.Chr.-I.p. Chr., Latène
33	HR-I-m-B-12709.02	Așezare	satCIUCANI; comuna SÂNMARTIN	Hallstatt □Borvízkert□ în zona izvorului de apă minerală	
34	HR-I-m-B-12709.03	Așezare	satCIUCANI; comuna SÂNMARTIN	□Borvízkert□ în zona izvorului de apă minerală	Epocabronzului, CulturaWietenberg
35	HR-I-s-B-12657	Sitarheologic Ciucsângeorgiu-Potovszky-kert	satCIUCSÂNGEORGIU; comuna CIUCSÂNGEORGIU	□Potovszky-kert□(Grădina Potovszky)□Parohiaromano-catolică	
36	HR-I-m-B-12657.01	Așezare	satCIUCSÂNGEORGIU; comuna CIUCSÂNGEORGIU	□Potovszky-kert□(Grădina Potovszky)□Parohiaromano-catolică	Epocamedievală
37	HR-I-m-B-12657.02	Așezare	satCIUCSÂNGEORGIU; comuna CIUCSÂNGEORGIU	□Potovszky-kert□(Grădina Potovszky)□Parohiaromano-catolică	Hallstattimpuriu
38	HR-I-m-B-12657.03	Așezare	satCIUCSÂNGEORGIU; comuna CIUCSÂNGEORGIU	□Potovszky-kert□(Grădina Potovszky)□Parohiaromano-catolică	Epocabronzului
39	HR-I-m-B-12657.04	Așezare	satCIUCSÂNGEORGIU; comuna CIUCSÂNGEORGIU	□Potovszky-kert□(Grădina Potovszky)□Parohiaromano-catolică	Eneolitic, Cultura Cucuteni-Ariușd
40	HR-I-m-B-12657.05	Așezare	satCIUCSÂNGEORGIU; comuna CIUCSÂNGEORGIU	□Potovszky-kert□(Grădina Potovszky)□Parohiaromano-catolică	Neolitic târziu, Cultura Precucuteni
41	HR-I-m-B-12657.06	Așezare	satCIUCSÂNGEORGIU; comuna CIUCSÂNGEORGIU	□Potovszky-kert□(Grădina Potovszky)□Parohiaromano-catolică	Neolitic mijlociu, Cultura ceramicii lineare
42	HR-I-s-B-12658	Cetatea Firtos	satCORUND; comuna CORUND	□Vártető□	Epocamedievală timpurie

Nr.crt.	CodLMI	Denumire	Localitate	Adresă	Datare
43	HR-I-m-B-12658.01	CapelaSf.IoanBotezătorul	satCORUND;comunaCORUND	□Vártető□	sec.XVIII,Epoca modernă
44	HR-I-m-B-12658.02	CetateaFirtos	satCORUND;comunaCORUND	□Vártető□	sec.XV,Epoca medievală
45	HR-I-m-B-12658.03	Capelă	satCORUND;comunaCORUND	□Vártető□	sec.XIII,Epoca medievală
46	HR-I-s-B-12659	SitularheologicCozmeni-Kőházkert	satCOZMENI;comunaCOZMENI	"Kőházkert",str.Nemes,în spatelecaseicunr.104	
47	HR-I-m-B-12659.01	CuriafamilieiBecz	satCOZMENI;comunaCOZMENI	"Kőházkert",str.Nemes,în spatelecaseicunr.104	sec.XV-XVI,Epoca medievală
48	HR-I-m-B-12659.02	Așezare	satCOZMENI;comunaCOZMENI	"Kőházkert",str.Nemes,în spatelecaseicunr.104	sec.Ia.Chr.-Ip. Chr.,Latène,Cultura geto-dacică
49	HR-I-s-B-12660	SitularheologicdelaCrăciunel	satCRĂCIUNEL;comuna OCLAND	"Belmező" lamarginea intravilanului	sec.II-IIIp.Chr.
50	HR-I-m-B-12660.01	Așezare	satCRĂCIUNEL;comuna OCLAND	"Belmező" lamarginea intravilanului	sec.II-IIIp.Chr., Epocaromană
51	HR-I-m-B-12660.02	Așezare	satCRĂCIUNEL;comuna OCLAND	"Belmező" lamarginea intravilanului	Epocabronzului
52	HR-I-s-B-12661	Sitularheologic CristuruSecuiesc-Felső-lok	orașCRISTURUSECUIESC	"Felső-lok" peterasapârâului Gagydinapropriereaorașului	sec.II-IIIp.Chr.
53	HR-I-m-B-12661.01	Așezare	orașCRISTURUSECUIESC	"Felső-lok" peterasapârâului Gagydinapropriereaorașului	sec.IV-Vp.Chr., Epocapost-romană
54	HR-I-m-B-12661.02	Descoperire	orașCRISTURUSECUIESC	"Felső-lok" peterasapârâului Gagydinapropriereaorașului	sec.II-IIIp.Chr., Epocaromană
55	HR-I-s-B-12662	SitularheologicCristuruSecuiesc□Fenyő-alja	orașCRISTURUSECUIESC	□Fenyő-alja□	

Nr.crt.	CodLMI	Denumire	Localitate	Adresă	Datare
56	HR-I-m-B-12662.01	Așezare	orașCRISTURUSECUIESC	□Fenyő-alja□	sec.VII-VIII,Epoca migrațiilor
57	HR-I-m-B-12662.02	Așezare	orașCRISTURUSECUIESC	□Fenyő-alja□	Latène,Culturageto-dacică
58	HR-I-m-B-12662.03	Așezare	orașCRISTURUSECUIESC	□Fenyő-alja□	Epocabronzului târziu
59	HR-I-m-B-12662.04	Așezare	orașCRISTURUSECUIESC	□Fenyő-alja□	Eneolitic,Cultura Ariușd-Cucuteni, cultura Bodrogkeresztúr
60	HR-I-m-B-12662.05	Așezare	orașCRISTURUSECUIESC	□Fenyő-alja□	Neolitic,Cultura Vinča
61	HR-I-s-B-12663	SitarheologicCristuruSecuiesc-Melegvölgy	orașCRISTURUSECUIESC	□Melegvölgy□(Szénamező, Várpataka) valeapârâului Cetății,lamargineaorașului	
62	HR-I-m-B-12663.01	Așezare	orașCRISTURUSECUIESC	□Melegvölgy□(Szénamező, Várpataka) valeapârâului Cetății,lamargineaorașului	sec.VII-VIII,Epoca migrațiilor
63	HR-I-m-B-12663.02	Așezare	orașCRISTURUSECUIESC	□Melegvölgy□(Szénamező, Várpataka) valeapârâului Cetății,lamargineaorașului	sec.Ia.Chr-Ip.Chr, Latène
64	HR-I-m-B-12663.03	Așezare	orașCRISTURUSECUIESC	□Melegvölgy□(Szénamező, Várpataka) valeapârâului Cetății,lamargineaorașului	Epocabronzului, CulturaWietenberg
65	HR-I-s-B-12664	AșezareafortificatăDealul-Mákvára	satDEALU;comunaDEALU	"Mákvára"(CetateaMacului) la4 kmNEdesat	Epocabronzului, CulturaWietenberg
66	HR-I-s-B-12665	SitarheologicDejuțiu-Kerekhely	satDEJUȚIU;comunaMUGENI	□Kerekhely□(Loculrotund)	
67	HR-I-m-B-12665.01	Așezare	satDEJUȚIU;comunaMUGENI	□Kerekhely□(Loculrotund)	sec.XII-XIII,Epoca medievală timpurie

Nr.crt.	CodLMI	Denumire	Localitate	Adresă	Datare
68	HR-I-m-B-12665.02	Așezare	satDEJUȚIU; comuna MUGENI	□Kerekhely□(Loculrotund)	sec.VI-VII, Epoca migrațiilor
69	HR-I-m-B-12665.03	Așezare	satDEJUȚIU; comuna MUGENI	□Kerekhely□(Loculrotund)	sec.III-IV, Epoca post-romană
70	HR-I-m-B-12665.04	Așezare	satDEJUȚIU; comuna MUGENI	□Kerekhely□(Loculrotund)	sec.Ia.Chr. -Ip.Chr., Latène
71	HR-I-m-B-12665.05	Așezare	satDEJUȚIU; comuna MUGENI	□Kerekhely□(Loculrotund)	Epocabronzului
72	HR-I-m-B-12665.06	Așezare	satDEJUȚIU; comuna MUGENI	□Kerekhely□(Loculrotund)	, CulturaCoțofeni
73	HR-I-m-B-12665.07	Așezare	satDEJUȚIU; comuna MUGENI	□Kerekhely□(Loculrotund)	Eneolitic, Cultura Ariușd-Cucuteni
74	HR-I-s-B-12666	SitularheologicEliseni□Szénásföld-eleje(Lótemető)	satELISENI; comuna SECUIENI	□Lótemető□ cimitirulluiLod, într-ovalelateralăînhotarulcomunei	
75	HR-I-m-B-12666.01	Așezare	satELISENI; comuna SECUIENI	□Lótemető□ cimitirulluiLod, într-ovalelateralăînhotarulcomunei medievalătimpurie	sec.VII-XII, Epoca migrațiilorș iepoca
76	HR-I-m-B-12666.02	Așezare	satELISENI; comuna SECUIENI	□Lótemető□ cimitirulluiLod, într-ovalelateralăînhotarulcomunei	Latène, Culturagetodacică
77	HR-I-m-B-12666.03	Așezare	satELISENI; comuna SECUIENI	□Lótemető□ cimitirulluiLod, într-ovalelateralăînhotarulcomunei culturaNoua	Epocabronzului, CulturaWietenberg,
78	HR-I-m-B-12666.04	Așezare	satELISENI; comuna SECUIENI	□Lótemető□ cimitirulluiLod, într-ovalelateralăînhotarulcomunei	Eneolitic
79	HR-I-m-B-12666.05	Așezare	satELISENI; comuna SECUIENI	□Lótemető□ cimitirulluiLod, într-ovalelateralăînhotarulcomunei	Neolitic, CulturaVinča
80	HR-I-s-B-12667	SitularheologicFirtușu-Péterhegyese	satFIRTUȘ; comuna LUPENI	□Péterhegyese□-□Felső-tető□ DealulFirtos	

Nr.crt.	CodLMI	Denumire	Localitate	Adresă	Datare
81	HR-I-m-B-12667.01	Capelă	satFIRTUȘ; comunaLUPENI	□ Péterhegyese □ DealulFirtos	Epocamedievală
82	HR-I-m-B-12667.02	Așezare	satFIRTUȘ; comunaLUPENI	□ Felső-tető □ DealulFirtos	Latène, Culturagetodacică
83	HR-I-m-B-12667.03	Turndepază	satFIRTUȘ; comunaLUPENI	□ Péterhegyese □ DealulFirtos	Epocaromană
84	HR-I-s-B-12668	CetateaBothvár	orașGHEORGHIENI	□ Vároldal □	
85	HR-I-m-B-12668.01	Cetate	orașGHEORGHIENI	□ Vároldal □	sec.XV-XVII, Epocamedievală
86	HR-I-m-B-12668.02	Așezare	orașGHEORGHIENI	□ Vároldal □	Epocabronzului
87	HR-I-s-B-12826	RuineleOficiuluidevamă	municipiulGHEORGHIENI	Pricske-Kőházak	
88	HR-I-m-B-12826.01	Fortificație(Fortalitium)	municipiulGHEORGHIENI	Pricske	1700
89	HR-I-m-B-12826.02	Oficiuldevamă(Contumatz)	municipiulGHEORGHIENI	Pricske-Kőházak	sf.sec.XVI-înc.sec.XIX
90	HR-I-s-B-12669	TumuliidelaGhipeș	satGHIPEȘ; comunaMĂRTINIȘ localitate, în pădure	□ Hegyes □ cca.1,7KmV-NVde	Preistorie
91	HR-I-s-B-12670	Castrulromanșiașezarearomanădela Inlăceni	satINLĂCENI; comunaATID	□ Vár □ □ Várkert □ □ Palotakertje □	Epocaromană
92	HR-I-m-B-12670.01	Așezarecivilă	satINLĂCENI; comunaATID	□ Várkert □ (GrădinaCetății) Cetate(Vár), laEdesat, la poaleledealuluiFirtus	Epocaromană
93	HR-I-m-B-12670.02	Castru	satINLĂCENI; comunaATID	□ Vár □ (Cetate) laEdesat, la poaleledealuluiFirtus	Epocaromană

Nr.crt.	CodLMI	Denumire	Localitate	Adresă	Datare
94	HR-I-m-B-12670.03	Termelecastrului	satINLĂCENI;comunaATID	"Palotakertje"(Grădina palatului) laEdesat,lapoalele dealuluiFirtus	Epocaromană
95	HR-I-s-B-12671	SitularheologicLăzarea-Szármány	satLĂZAREA;comunaLĂZAREA	□Szármány□ laVdeCastelul Lázár	
96	HR-I-m-B-12671.01	Așezare	satLĂZAREA;comunaLĂZAREA	□Szármány□ laVdeCastelul Lázár	Epocamedievală târzie
97	HR-I-m-B-12671.02	Așezare	satLĂZAREA;comunaLĂZAREA	□Szármány□ laVdeCastelul Lázár	Epocamedievală timpurie
98	HR-I-m-B-12671.03	Așezare	satLĂZAREA;comunaLĂZAREA	□Szármány□ laVdeCastelul Lázár	sec.IV,Epocapost-romană ,Cultura culturaSântanade Mureș -Cerneahov
99	HR-I-m-B-12671.04	Așezare	satLĂZAREA;comunaLĂZAREA	□Szármány□ laVdeCastelul Lázár	Epocabronzului
100	HR-I-s-B-12672	SitularheologicLeliceni□Kőhegy	satLELICENI;comunaLELICENI	"Kőhegy"(Munteledepiatră) la SVdesat	
101	HR-I-m-B-12672.01	Așezare	satLELICENI;comunaLELICENI	"Kőhegy"(Munteledepiatră) la SVdesat	sec.XIII-XIV,Epoca medievală
102	HR-I-m-B-12672.02	Așezarefortificată	satLELICENI;comunaLELICENI	"Kőhegy"(Munteledepiatră) la SVdesat	sec.Ia.Chr-Ip.Chr, Latène
103	HR-I-m-B-12672.03	Așezare	satLELICENI;comunaLELICENI	"Kőhegy"(Munteledepiatră) la SVdesat	Hallstatt
104	HR-I-m-B-12672.04	Așezare	satLELICENI;comunaLELICENI	"Kőhegy"(Munteledepiatră) la SVdesat	Epocabronzului, CulturaWietenberg
105	HR-I-m-B-12672.05	Așezare	satLELICENI;comunaLELICENI	"Kőhegy"(Munteledepiatră) la SVdesat	Epocabronzului timpuriu,Cultura Jigodin

Nr.crt.	CodLMI	Denumire	Localitate	Adresă	Datare
106	HR-I-m-B-12672.06	Așezare	satLELICENI;comunaLELICENI SVdesat	"Kőhegy"(Munteledepiatră) la	CulturaCoțofeni
107	HR-I-s-B-12673	SitularheologicLeliceni-Bánátus	satLELICENI;comunaLELICENI	"Bánátus"-□Kovácskert□	
108	HR-I-m-B-12673.01	Așezare	satLELICENI;comunaLELICENI	"Bánátus"-□Kovácskert□	Epocamedievală târzieș iepoca modernă
109	HR-I-m-B-12673.02	Așezare	satLELICENI;comunaLELICENI	"Bánátus"-□Kovácskert□	sec.XII-XIII,Epoca medievalătimpurie
110	HR-I-m-B-12673.03	Așezare	satLELICENI;comunaLELICENI	"Bánátus"-□Kovácskert□	sec.IV,Cultura SântanadeMureș- Cerneahov
111	HR-I-m-B-12673.04	Așezare	satLELICENI;comunaLELICENI	"Bánátus"-□Kovácskert□	Latène
112	HR-I-m-B-12673.05	Așezare	satLELICENI;comunaLELICENI	"Bánátus"-□Kovácskert□	Hallstatt
113	HR-I-m-B-12673.06	Așezare	satLELICENI;comunaLELICENI	"Bánátus"-□Kovácskert□	Epocabronzului
114	HR-I-s-B-12674	SitularheologicLeliceni-Tilalmas	satLELICENI;comunaLELICENI Interzis) laSVdesat	"Tilalmastető" (Locul	,CulturaCoțofeni
115	HR-I-s-B-12675	SitularheologicLutița□Kétárok-köze	satLUTIȚA;comunaMUGENI	"Kétárokköze" lamarginea intravilanului	
116	HR-I-m-B-12675.01	Așezare	satLUTIȚA;comunaMUGENI	"Kétárokköze" lamarginea intravilanului	sec.IVp.Chr.,Epoca post-romană ,Cultura SântanadeMureș- Cerneahov
117	HR-I-m-B-12675.02	Așezare	satLUTIȚA;comunaMUGENI	"Kétárokköze" lamarginea intravilanului	Epocabronzului

Nr.crt.	CodLMI	Denumire	Localitate	Adresă	Datare
118	HR-I-s-B-12676	AșezarecivilăromanădelaMărtiniș	satMĂRTINIȘ;comunaMĂRTINIȘ	Întravilan	Epocaromană
119	HR-I-s-B-12677	SitularheologicMedișoruMare□Borsófüld (Szénakert)	satMEDIȘORUMARE;comuna ȘIMONEȘTI	"Borsófüld" (Pămîntulde mazăre) laextremitateadeSa satului	
120	HR-I-m-B-12677.01	Așezare	satMEDIȘORUMARE;comuna ȘIMONEȘTI	"Borsófüld" (Pămîntulde mazăre) laextremitateadeSa satului	sec.VI-VII,Epoca migrațiilor
121	HR-I-m-B-12677.02	Așezare	satMEDIȘORUMARE;comuna ȘIMONEȘTI	"Borsófüld" (Pămîntulde mazăre) laextremitateadeSa satului	sec.Ia.Chr.-Ip.Chr., Latène
122	HR-I-m-B-12677.03	Așezare	satMEDIȘORUMARE;comuna ȘIMONEȘTI	"Borsófüld" (Pămîntulde mazăre) laextremitateadeSa satului	sec.III-IIa.Chr., Latène
123	HR-I-s-B-12678	SitularheologicMedișoruMare□Kerek-kert	satMEDIȘORUMARE;comuna ȘIMONEȘTI	□Kerek-kert□(Grădinarotundă) la 1kmdesat	
124	HR-I-m-B-12678.01	Așezare	satMEDIȘORUMARE;comuna ȘIMONEȘTI	□Kerek-kert□(Grădinarotundă) la 1kmdesat	sec.XI-XVII,Epoca medievală
125	HR-I-m-B-12678.02	Așezare	satMEDIȘORUMARE;comuna ȘIMONEȘTI	□Kerek-kert□(Grădinarotundă) la 1kmdesat	Preistorie
126	HR-I-s-B-12679	SitularheologicMerești□Pipásokdombja	satMEREȘTI;comunaMEREȘTI Pipașilor) la734mdealla	□Pipásokdombja□(Dâmbul intrareainCheileVirghișului	
127	HR-I-m-B-12679.01	Așezare	satMEREȘTI;comunaMEREȘTI Pipașilor) la734mdealla	□Pipásokdombja□(Dâmbul intrareainCheileVirghișului	sec.XII-XIII,Epoca medievalăimpurie
128	HR-I-m-B-12679.02	Așezare	satMEREȘTI;comunaMEREȘTI Pipașilor) la734mdealla intrareainCheileVirghișului	□Pipásokdombja□(Dâmbul	sec.VII-VIII,Epoca migrațiilor

Nr.crt.	CodLMI	Denumire	Localitate	Adresă	Datare
129	HR-I-m-B-12679.03	Așezarefortificată	satMEREȘTI;comunaMEREȘTI	□Pipásokdombja□(Dâmbul Pipașilor) la734mdealla intrareaînCheileVîrghișului	sec.IIa.Chr.-Ip. Chr,Latène,Cultura geto-dacică
130	HR-I-m-B-12679.04	Așezarefortificată	satMEREȘTI;comunaMEREȘTI	□Pipásokdombja□(Dâmbul Pipașilor) la734mdealla intrareaînCheileVîrghișului	Hallstatt
131	HR-I-m-B-12679.05	Așezare	satMEREȘTI;comunaMEREȘTI	□Pipásokdombja□(Dâmbul Pipașilor) la734mdealla intrareaînCheileVîrghișului	Epocabronzului, CulturaWietenberg
132	HR-I-s-B-12680	FortificațiacuvaldepământMerești-Várhegy-	satMEREȘTI;comunaMEREȘTI	șisatLUETA,comunaLUETA □Várhegy□	Preistorie
133	HR-I-s-B-12681	StitularheologicMihăileni-Kerekparlag	satMIHĂILENI;comuna MIHĂILENI	□Kerekparlag□	sec.Ia.Chr.-Ip.Chr., Latène,Culturageto-dacică
134	HR-I-s-B-12682	AșezaremedievalăMihăileni-Cibrefalva	satMIHĂILENI;comuna MIHĂILENI	□Cibre□	sec.XV-XVII,Epoca medievală
135	HR-I-s-B-12683	SitularheologicMugeni□Pagyvan	satMUGENI;comunaMUGENI	□Pagyvan□ terasăpamalul TîrnaveiMari,aproapede confluențacupârâulBéta	
136	HR-I-m-B-12683.01	Așezare	satMUGENI;comunaMUGENI	□Pagyvan□ terasăpamalul TîrnaveiMari,aproapede confluențacupârâulBéta	Neolitic,Cultura Coțofeni
137	HR-I-m-B-12683.02	Așezare	satMUGENI;comunaMUGENI	□Pagyvan□ terasăpamalul TîrnaveiMari,aproapede confluențacupârâulBéta	Eneolitic,Cultura Tiszapolgár-Bodrogkeresztúr
138	HR-I-m-B-12683.03	Așezare	satMUGENI;comunaMUGENI	□Pagyvan□ terasăpamalul TîrnaveiMari,aproapede confluențacupârâulBéta	Eneolitic,Cultura Ariușd-Cucuteni
139	HR-I-s-B-12684	SitularheologicMugeni□Ibortöve	satMUGENI;comunaMUGENI	□Ibortöve□	Preistorie

Nr.crt.	CodLMI	Denumire	Localitate	Adresă	Datare
140	HR-I-m-B-12684.01	Așezare	satMUGENI;comunaMUGENI	□Ibortöve□	Epocadaco-romană
141	HR-I-m-B-12684.02	Villarustica	satMUGENI;comunaMUGENI	□Ibortöve□	Epocaromană
142	HR-I-s-B-12685	Sitularheologic Mugeni-Telekkútja	satMUGENI;comunaMUGENI	□Telekkútja□ la3kmSdesat,pe pantanordicăaMuntelui	Hallstatt
143	HR-I-s-B-12686	Sitularheologic Mugeni-Vízlok	satMUGENI;comunaMUGENI	□Vízlok□	
144	HR-I-m-B-12686.01	Așezare	satMUGENI;comunaMUGENI	□Vízlok□	sec.XI-XII,Epoca medievalătimpurie
145	HR-I-m-B-12686.02	Așezare	satMUGENI;comunaMUGENI	□Vízlok□	sec.VII,Epoca migrațiilor
146	HR-I-m-B-12686.03	Așezare	satMUGENI;comunaMUGENI	□Vízlok□	Epocapost-romană, CulturaSântanade Mureș-Cerneahov
147	HR-I-m-B-12686.04	Așezare	satMUGENI;comunaMUGENI	□Vízlok□	Hallstatt
148	HR-I-m-B-12686.05	Așezare	satMUGENI;comunaMUGENI	□Vízlok□	Epocabronzului mijlociu,Cultura Wietenberg
149	HR-I-m-B-12686.06	Așezare	satMUGENI;comunaMUGENI	□Vízlok□	Eneolitic,Cultura Ariușd-Cucuteni
150	HR-I-s-B-12687	Sitularheologic Nicoleni-Csűrös/Som-áj	satNICOLENIșisatȘIMONEȘTI; comunaȘIMONEȘTI	□Csűrös□-□Som-áj□ lamarginea intravilanului	
151	HR-I-m-B-12687.01	Așezare	satNICOLENIșisatȘIMONEȘTI; comunaȘIMONEȘTI	□Csűrös□-□Som-áj□ lamarginea intravilanului	Epocabronzului târziu,Cultura Noua
152	HR-I-m-B-12687.02	Așezare	satNICOLENIșisatȘIMONEȘTI; comunaȘIMONEȘTI	□Csűrös□-□Som-áj□ lamarginea intravilanului	Epocabronzului mijlociu,Cultura Wietenberg

Strategia de protecția monumentelor istorice din jud. Harghita

55/102

Nr.crt.	CodLMI	Denumire	Localitate	Adresă	Datare
153	HR-I-m-B-12687.03	Așezare	satNICOLENIșisatȘIMONEȘTI;	□Csűrös□-□Som-áj□ lamarginea	Neolitic,Cultura
			comunaȘIMONEȘTI	intravilanului	Coțofeni
154	HR-I-s-B-12688	TumuliidelaOcland	satOCLAND;comunaOCLAND	□Kövesbérc□Cseretető□	Epocabronzului timpuriu
155	HR-I-s-B-12689	SitularheologicOcland□Hagymásvára	satOCLAND;comunaOCLAND	□Hagymásvára□	
156	HR-I-m-B-12689.01	Burgus	satOCLAND;comunaOCLAND	□Hagymásvára□	Epocaromană
157	HR-I-m-B-12689.02	Locuire	satOCLAND;comunaOCLAND	□Hagymásvára□	sec.III-IIa.Chr., Latène
158	HR-I-m-B-12690	CetateaKustaly	satOCLAND;comunaOCLAND	□Kustalyvára□(CetateaKustaly)	sec.XII-XIII,Epoca medievală timpurie
				înaparteadeEasatului	
159	HR-I-s-B-12691	TurnuldepazăromandelaOcnadeSus	satOCNADESUS;comuna PRAID	□Kodáros□ la1,5-2kmde margineadeNEasatului	Epocaromană
160	HR-I-s-B-12692	SitularheologicdelaOdorheiuSecuiesc	municipiulODORHEIUSECUIESC	Peteritoriulmunicipiului OdorheiuSecuiesc	sec.I-IIIp.Chr., Epocaromană
161	HR-I-m-B-12692.01	Așezare	municipiulODORHEIUSECUIESC	Peteritoriulmunicipiului OdorheiuSecuiesc întrefostul târgdeanimaleș iCetatea medievală	sec.I-IIIp.Chr., Epocaromană
162	HR-I-m-B-12692.02	Castru	municipiulODORHEIUSECUIESC	Peteritoriulmunicipiului OdorheiuSecuiesc	sec.I-IIIp.Chr., Epocaromană
163	HR-I-m-B-12692.03	Termelecastrului	municipiulODORHEIUSECUIESC	Peloculfostului□Barompiac□ (trad.Târgdevite)-înintravilan, întrestrăziileTârguluiși iUzinei	sec.I-IIIp.Chr., Epocaromană
164	HR-I-s-A-12693	CetateaBudvár	municipiulODORHEIUSECUIESC	șisatHOGHIA,comuna FELICENI □Budvár□,peun promontoriuizolat,la2kmSVde centrulorașului	

Nr.crt.	CodLMI	Denumire	Localitate	Adresă	Datare
165	HR-I-m-A-12693.01	Cetate	municipiul ODORHEIU SECUIESC	șisat HOGHIA, comuna FELICENI □ Budvár □, pe un promontoriu izolat, la 2 km SV de centrul orașului	sec. XII-XIII, Epoca medievală timpurie
166	HR-I-m-A-12693.02	Cetate	municipiul ODORHEIU SECUIESC	șisat HOGHIA, comuna FELICENI □ Budvár □, pe un promontoriu izolat, la 2 km SV de centrul orașului dacică	sec. Ia. Chr. - Ip. Chr., Latène, Cultura geto-
167	HR-I-m-A-12693.03	Așezare	municipiul ODORHEIU SECUIESC	șisat HOGHIA, comuna FELICENI □ Budvár □, pe un promontoriu izolat, la 2 km SV de centrul orașului	Hallstatt
168	HR-I-m-A-12693.04	Așezare	municipiul ODORHEIU SECUIESC	șisat HOGHIA, comuna FELICENI □ Budvár □, pe un promontoriu izolat, la 2 km SV de centrul orașului	Epoca bronzului mijlociu, Cultura Wietenberg
169	HR-I-m-A-12693.05	Așezare	municipiul ODORHEIU SECUIESC	șisat HOGHIA, comuna FELICENI □ Budvár □, pe un promontoriu izolat, la 2 km SV de centrul orașului	Neolitic, Cultura Coțofeni
170	HR-I-m-A-12693.06	Așezare	municipiul ODORHEIU SECUIESC	șisat HOGHIA, comuna FELICENI □ Budvár □, pe un promontoriu izolat, la 2 km SV de centrul orașului	Eneolitic, Cultura Ariușd-Cucuteni
171	HR-I-s-B-12694	Necropolaromană de la Orășeni	sat ORĂȘENI; comuna MĂRTINIȘ	□ Magyarós □ la marginea intravilanului	Epoca romană
172	HR-I-s-B-12695	Sitarheologic Otteni-Mihályfalva	sat OTTENI; comuna FELICIENI	□ Mihályfalvi-rét □ terasă joasă a Târnavei Mari, întreacestrăuși și platoul Bonta	
173	HR-I-m-B-12695.01	Așezare	sat OTTENI; comuna FELICIENI	□ Mihályfalvi-rét □ terasă joasă a Târnavei Mari, întreacestrăuși și platoul Bonta	sec. VIII, Epoca migrațiilor

Nr.crt.	CodLMI	Denumire	Localitate	Adresă	Datare
174	HR-I-m-B-12695.02	Așezare	satOȚENI; comuna FELICIENI	□ Mihályfalvi-rét □ terasă joasă a Târnavei Mari, întreacestrăuși platoul Bonta	Latène
175	HR-I-m-B-12695.03	Așezare	satOȚENI; comuna FELICIENI	□ Mihályfalvi-rét □ terasă joasă a Târnavei Mari, întreacestrăuși platoul Bonta	Hallstatt
176	HR-I-m-B-12695.04	Așezare	satOȚENI; comuna FELICIENI	□ Mihályfalvi-rét □ terasă joasă a Târnavei Mari, întreacestrăuși platoul Bonta	Neolitic
177	HR-I-s-B-12696	Sitarheologic Păuleni □ Várdomb	sat PĂULENICIUC; comuna PĂULENI-CIUC	□ Várdomb □ (Dâmbul Cetății)	
178	HR-I-m-B-12696.01	Așezare	sat PĂULENICIUC; comuna PĂULENI-CIUC	□ Várdomb □ (Dâmbul Cetății)	Epocă bronzului mijlociu, Cultura Wietenberg
179	HR-I-m-B-12696.02	Așezare fortificată	sat PĂULENICIUC; comuna PĂULENI-CIUC	□ Várdomb □ (Dâmbul Cetății)	Epocă bronzului mijlociu, Cultura Costișa-Ciomortan
180	HR-I-m-B-12696.03	Așezare	sat PĂULENICIUC; comuna PĂULENI-CIUC	□ Várdomb □ (Dâmbul Cetății)	Neolitic, Cultura Coțofeni
181	HR-I-m-B-12696.04	Așezare	sat PĂULENICIUC; comuna PĂULENI-CIUC	□ Várdomb □ (Dâmbul Cetății)	Eneolitic, Cultura Ariușd-Cucuteni
182	HR-I-s-B-12697	Sitarheologic de la Păuleni-Ciuc	sat PĂULENICIUC; comuna PĂULENI-CIUC		sec. XVII, Epocă medievală
183	HR-I-m-B-12697.01	Așezarea Tordavölgye	sat PĂULENICIUC; comuna PĂULENI-CIUC	cartier Delnița, lângă biserică din sat, pe locul numit Tordavölgye	sec. XVII, Epocă medievală
184	HR-I-m-B-12697.02	Necropolă	sat PĂULENICIUC; comuna PĂULENI-CIUC	cartier Delnița, lângă biserică din sat, pe locul numit Tordavölgye	sec. XIV-XV, Epocă medievală
185	HR-I-s-A-12698	Fortificație de la Porumbeni Mari-Vár	sat PORUMBENI MARI; comuna PORUMBENI	□ Vár □ la NE desat, la confluența Târnavei Mari cu pârâul Vargyas	

Strategia de protecția monumentelor istorice din jud. Harghita

58/102

Nr.crt.	CodLMI	Denumire	Localitate	Adresă	Datare
186	HR-I-m-A-12698.01	Fortificație	satPORUMBENIIIMARI;comuna TârnaveiMaricupârâulVargyas PORUMBENI	□Vár□ laNEdesat,laconfluența medievală	sec.XIII-XV,Epoca
187	HR-I-m-A-12698.02	Descoperirefunerară	satPORUMBENIIIMARI;comuna TârnaveiMaricupârâulVargyas PORUMBENI	□Vár□ laNEdesat,laconfluența medievală	sec.XIII-XV,Epoca
188	HR-I-m-A-12698.03	Așezarefortificată	satPORUMBENIIIMARI;comuna PORUMBENI	□Vár□ laNEdesat,laconfluența TârnaveiMaricupârâulVargyas	sec.Ia.Chr-Ip.Chr, Latène
189	HR-I-s-A-12699	SitularheologicPorumbeniiMici□Galat (Omlás)	satPORUMBENIIIMICI;comuna PORUMBENI	□Galat□Omlás□ (764m), deasuprasatului,peValea TârnaveiMari	
190	HR-I-m-B-12699.01	Așezare	satPORUMBENIIIMICI;comuna PORUMBENI	□Galat□Omlás□ (764m), deasuprasatului,peValea TârnaveiMari	sec.V-VII,Epoca migrațiilor
191	HR-I-m-B-12699.02	Așezare	satPORUMBENIIIMICI;comuna PORUMBENI	□Galat□Omlás□ (764m), deasuprasatului,peValea TârnaveiMari	Epocaromană
192	HR-I-m-B-12699.03	Fortificație	satPORUMBENIIIMICI;comuna PORUMBENI	□Galat□Omlás□ (764m), deasuprasatului,peValea TârnaveiMari	Epocabronzului, CulturaWietenberg
193	HR-I-s-B-12700	CetateaRapsóné	satPRAID;comunaPRAID	□Rapsónévára□ învlea Juhodului(Praidului), peDN 13B,lacca.2,5-3km	
194	HR-I-m-B-12700.01	Cetate	satPRAID;comunaPRAID	□Rapsónévára□ învlea Juhodului(Praidului), peDN 13B,lacca.2,5-3km	sec.XIII,Epoca medievalătimpurie
195	HR-I-m-B-12700.02	Așezare	satPRAID;comunaPRAID	□Rapsónévára□ învlea Juhodului(Praidului), peDN 13B,lacca.2,5-3km	Latène
196	HR-I-s-B-12701	SitularheologicRacu-Bogát	satRACU;comunaRACU	□Bogát□	

Nr.crt.	CodLMI	Denumire	Localitate	Adresă	Datare
197	HR-I-m-B-12701.01	Capela Sf. Iacob și Filip	satRACU; comuna RACU	Bogát	sec. XVI-XVIII, Epoca medievală și modernă
198	HR-I-m-B-12701.02	Cetate	satRACU; comuna RACU	Bogát	sec. IIa. Chr. - I p. Chr., Latène
199	HR-I-m-B-12701.03	Așezare	satRACU; comuna RACU	Bogát	Hallstatt
200	HR-I-m-B-12701.04	Așezare	satRACU; comuna RACU	Bogát	Epoca bronzului, Cultura Wietersberg
201	HR-I-s-B-12702	Cetatea Pogányvár	satRACU; comuna RACU	Pogányvár (Cetatea Păgânilor) la NV desat	sec. Ia. Chr.
202	HR-I-m-B-12702.01	Cetate	satRACU; comuna RACU	Pogányvár (Cetatea Păgânilor) la NV desat	sec. XII-XIII, Epoca medievală timpurie
203	HR-I-m-B-12702.02	Cetate	satRACU; comuna RACU	Pogányvár (Cetatea Păgânilor) la NV desat	sec. IIa. Chr. - sec. Ip. Chr., Latène
204	HR-I-s-B-12703	Necropolă de la Rugănești	satRUGĂNEȘTI; comuna ȘIMONEȘTI	În jurul Bisericii Reformate (cca. 100m)	
205	HR-I-m-B-12703.01	Necropolă	satRUGĂNEȘTI; comuna ȘIMONEȘTI	În jurul Bisericii Reformate (cca. 100m)	sec. XII-XIII - sec. XVII-XVII, Epoca medievală
206	HR-I-m-B-12703.02	Necropolă	satRUGĂNEȘTI; comuna ȘIMONEȘTI	În jurul Bisericii Reformate (cca. 100m) Sântana de Mureș-Cerneahov	sec. IV p. Chr., Epoca post-romană, Cultura
207	HR-I-s-B-12704	Așezarea fortificată de la Satu Mare-Várnyasarka (Márévára)	satSATUMARE; comuna SATUMARE	Várnyasarka la desat, la terminația platoului vulcanic Munților Harghita	Hallstatt
208	HR-I-s-B-12705	Burgus romane de la Satu Mare	satSATUMARE; comuna SATUMARE	Cekendtető lakm35	sec. II-III p. Chr., Epoca romană

Nr.crt.	CodLMI	Denumire	Localitate	Adresă	Datare
209	HR-I-s-A-12706	SitularheologicSâncrăieni-Karimósarka	satSÂNCRĂIENI;comuna SÂNCRĂIENI	□Karimósarka□ înintravilan	
210	HR-I-m-B-12706.01	Așezare	satSÂNCRĂIENI;comuna SÂNCRĂIENI	□Karimósarka□ înintravilan	sec.XVII-XVIII, Epocamedievală și modernă
211	HR-I-m-A-12706.02	Descoperire	satSÂNCRĂIENI;comuna SÂNCRĂIENI	□Karimósarka□ înintravilan	sec.XVI,Epoca medievală
212	HR-I-m-A-12706.03	Așezare	satSÂNCRĂIENI;comuna SÂNCRĂIENI	□Karimósarka□ înintravilan	sec.XII-XIII,Epoca medievală timpurie
213	HR-I-m-A-12706.04	Așezare	satSÂNCRĂIENI;comuna SÂNCRĂIENI	□Karimósarka□ înintravilan	Epocamigrațiilor
214	HR-I-m-A-12706.05	Așezare	satSÂNCRĂIENI;comuna SÂNCRĂIENI	□Karimósarka□ înintravilan	Latène
215	HR-I-m-A-12706.06	Așezare	satSÂNCRĂIENI;comuna SÂNCRĂIENI	□Karimósarka□ înintravilan	Hallstatt
216	HR-I-m-A-12706.07	Așezare	satSÂNCRĂIENI;comuna SÂNCRĂIENI	□Karimósarka□ înintravilan	Epocabronzului
217	HR-I-s-B-12707	SitularheologicSâncrăieni -Borvízdomb	satSÂNCRĂIENI;comuna SÂNCRĂIENI	□Borvízdomb□	
218	HR-I-m-B-12707.01	Așezare	satSÂNCRĂIENI;comuna SÂNCRĂIENI	□Borvízdomb□	sec.Ia.Chr-sec.Ip. Chr,Latène,Cultura geto-dacică
219	HR-I-m-B-12707.02	Așezare	satSÂNCRĂIENI;comuna SÂNCRĂIENI	□Borvízdomb□	Hallstatt
220	HR-I-m-B-12707.03	Așezare	satSÂNCRĂIENI;comuna SÂNCRĂIENI	□Borvízdomb□	Eneolitic,Cultura Cucuteni-Ariușd
221	HR-I-s-B-12708	SitularheologicSâncrăieni□conaculAndrássy SÂNCRĂIENI	satSÂNCRĂIENI;comuna SÂNCRĂIENI	Str.Principală698 □Köoldal□ pe terenulaflatînproprietatealui TamasBela	sec.XVI-înc.sec. XVII,Epocamedievală

Nr.crt.	CodLMI	Denumire	Localitate	Adresă	Datare
222	HR-I-s-B-12710	CastrulromandelaSânpaul	satSÂNPAUL;comunaMĂRTINIȘ	Întravilan,peplatoulaflatla sudșivestdepârâu,înzona bisericiiunitariene,așcolii generale,șiafostulisediu CAP laintersecțiaDJSânpaul- Bădeniș iSânpaul-Rupea	sec.II-IIIp.Chr., Epocaromană
223	HR-I-s-B-12711	SitularheologicdelaSânpaul□Bélabánvára	satSÂNPAUL;comunaMĂRTINIȘ	Întravilan,înparteanordicăși esticăapârâului,de-a-lungul drumuluijudețeanOdorheiu Secuiesc-Ocland laintersecția DJSânpaul-Bădeniș iSânpaul- Rupea	
224	HR-I-m-B-12711.01	Așezare	satSÂNPAUL;comunaMĂRTINIȘ	Întravilan,înparteanordicăși esticăapârâului,de-a-lungul drumuluijudețeanOdorheiu Secuiesc-Ocland întrepârârile Vartaș iHomorod	Epocamedievală
225	HR-I-m-B-12711.02	Așezarecivilă	satSÂNPAUL;comunaMĂRTINIȘ	Întravilan,înparteanordicăși esticăapârâului,de-a-lungul drumuluijudețeanOdorheiu Secuiesc-Ocland întrepârârile Vartaș iHomorod	sec.II-IIIp.Chr., Epocaromană
226	HR-I-s-B-12712	SitularheologicSânsimion-Homokbánya	satSÂNSIMION;comuna SÂNSIMION	Homokbánya□Kőházkert □ fostelegrajduriCAP□	
227	HR-I-m-B-12712.01	Așezare	satSÂNSIMION;comuna SÂNSIMION	Homokbánya□Kőházkert □ fostelegrajduriCAP□	sec.XII-XIII,Epoca medievalătimpurie
228	HR-I-m-B-12712.02	Așezare	satSÂNSIMION;comuna SÂNSIMION	Homokbánya□Kőházkert □ fostelegrajduriCAP□	sec.VI-VII,Epoca migrațiilor
229	HR-I-m-B-12712.03	Așezare	satSÂNSIMION;comuna SÂNSIMION	Homokbánya□Kőházkert □ fostelegrajduriCAP□	sec.IVp.Chr.,Epoca post-romană ,Cultura SântanadeMureș- Cerneahov

Nr.crt.	CodLMI	Denumire	Localitate	Adresă	Datare
230	HR-I-m-B-12712.04	Așezare	satSÂNSIMION; comuna SÂNSIMION	Homokbánya □ Kőházkert □ fostelegrajduriCAP □	Latène
231	HR-I-m-B-12712.05	Așezare	satSÂNSIMION; comuna SÂNSIMION	Homokbánya □ Kőházkert □ fostelegrajduriCAP □	Epocabronzului, CulturaWietenberg
232	HR-I-s-B-12713	SitularheologicSântimbru-Zöldfák	satSÂNTIMBRU; comuna SÂNTIMBRU	□ Zöldfák □ (Pomiiverzi) la 1kmN decentru satului pe oterasăa Oltului, în direcția Sîncrăieni	
233	HR-I-m-B-12713.01	Așezare	satSÂNTIMBRU; comuna SÂNTIMBRU	□ Zöldfák □ (Pomiiverzi) la 1kmN decentru satului pe oterasăa Oltului, în direcția Sîncrăieni	Latène, Cultura dacilor liberi (carpi)
234	HR-I-m-B-12713.02	Așezare	satSÂNTIMBRU; comuna SÂNTIMBRU	□ Zöldfák □ (Pomiiverzi) la 1kmN decentru satului pe oterasăa Oltului, în direcția Sîncrăieni	sec. III-IIa. Chr. - Ip. Chr., Latène
235	HR-I-s-A-12714	Cetate adică dela SubCetate (Zetevára)	satSUBCETATE; comuna ZETEA	□ Déság □ la Ededrumul dintre masivul Harghiteiș și masivul Gurghiului	
236	HR-I-m-A-12714.01	Cetate	satSUBCETATE; comuna ZETEA	□ Déság □ la Ededrumul dintre masivul Harghiteiș și masivul Gurghiului	Latène, Cultura geto-dacică
237	HR-I-m-A-12714.02	Zid de piatră nefasonată	satSUBCETATE; comuna ZETEA	□ Déság □ la Ededrumul dintre masivul Harghiteiș și masivul Gurghiului	Latène
238	HR-I-m-A-12714.03	Val depământ	satSUBCETATE; comuna ZETEA	□ Déság □ la Ededrumul dintre masivul Harghiteiș și masivul Gurghiului	Latène
239	HR-I-m-A-12714.04	Șanț de apărare	satSUBCETATE; comuna ZETEA	□ Déság □ la Ededrumul dintre masivul Harghiteiș și masivul Gurghiului	Latène
240	HR-I-s-B-12655	Sitularheologic Șimonești □ Várhegy (Kadicsa vára)	satȘIMONEȘTI; comuna ȘIMONEȘTI	□ Várhegy □ pe un promontoriu la Edesat	Epocamediavală

Nr.crt.	CodLMI	Denumire	Localitate	Adresă	Datare
241	HR-I-s-B-12715	SitarheologicȘimonești-Csere-alja	satȘIMONEȘTI; comuna ȘIMONEȘTI	□Csere-alja□(Pantadestejar) la Vdesat	
242	HR-I-m-B-12715.01	Așezare	satȘIMONEȘTI; comuna ȘIMONEȘTI	□Csere-alja□(Pantadestejar) la Vdesat	sec.VII-IX, Epoca migrațiilor
243	HR-I-m-B-12715.02	Așezare	satȘIMONEȘTI; comuna ȘIMONEȘTI	□Csere-alja□(Pantadestejar) la Vdesat	sec.II-III, Epoca romană
244	HR-I-m-B-12715.03	Așezare	satȘIMONEȘTI; comuna ȘIMONEȘTI	□Csere-alja□(Pantadestejar) la Vdesat	sec.Ia.Chr.-Ip.Chr., Latène
245	HR-I-m-B-12715.04	Așezare	satȘIMONEȘTI; comuna ȘIMONEȘTI	□Csere-alja□(Pantadestejar) la Vdesat	Hallstatt
246	HR-I-m-B-12715.05	Așezare	satȘIMONEȘTI; comuna ȘIMONEȘTI	□Csere-alja□(Pantadestejar) la Vdesat	Epocabronzului târziu, Cultura Noua
247	HR-I-m-B-12715.06	Așezare	satȘIMONEȘTI; comuna ȘIMONEȘTI	□Csere-alja□(Pantadestejar) la Vdesat	Epocabronzului mijlociu, Cultura Wietenberg
248	HR-I-s-B-12716	RuineleconaculuiAbaffy	satTOMEȘTI; comunaTOMEȘTI	□FostulsediūSMA□și împrejurimea(cca.100m)	sec.XIV-XVIII, Epoca medievală
249	HR-I-s-B-12652	CetateaTușnad-Vártető	satTUȘNAD; comunaTUȘNAD	"Vártető"(PisculCetății)	
250	HR-I-m-B-12652.01	Cetate	satTUȘNAD; comunaTUȘNAD	"Vártető"(PisculCetății)	sec.XII-XIII, Epoca medievală timpurie
251	HR-I-m-B-12652.02	Necropolă	satTUȘNAD; comunaTUȘNAD	"Vártető"(PisculCetății)	Hallstatt
252	HR-I-m-B-12652.03	Așezarefortificată	satTUȘNAD; comunaTUȘNAD	"Vártető"(PisculCetății)	Hallstatt
253	HR-I-s-B-12717	RuineleconaculuiSándor	satVĂCĂREȘTI; comuna MIHĂILENI	□Rét□	sec.XIV-XVII, Epoca medievală

Nr.crt.	CodLMI	Denumire	Localitate	Adresă	Datare
254	HR-I-s-B-12718	Villarustica	satVĂLENI; comunaFELICENI	□PârâuViilor□ învecinătatea proprietății lui Pál Ferenc	sec.II-IIIp. Chr., Epocaromană
255	HR-I-s-B-12719	CetateaTartód	satVĂRȘAG; comunaVĂRȘAG	□Tartódvára□(CetateaTartód) mamelonizolatlaconfluența dintreTârnavaMareș șiTartod	sec.XIII, Epoca medievală timpurie
256	HR-II-a-B-12721	Ansambluurban	municipiulMIERCUREACIUC	Str.MártonÁron, nr.2-72și37-T str.PetőfiSándor dela1-49și2-40	sf.sec.XIX - înc. sec. XX
257	HR-II-m-B-12723	Poartăsecuiască	municipiulMIERCUREACIUC	Str.Băilor Szecheny	sec.XIX
258	HR-II-a-A-12724	Ansamblulbisericiromano-catolice□Sf.Petru șiPavel□	municipiulMIERCUREACIUC	Str.CăianuIon53	sec.XIV-XIX
259	HR-II-m-A-12724.01	Bisericaromano-catolică□Sf.PetrușiPavel□	municipiulMIERCUREACIUC	Str.CăianuIon53	sec.XIV, XV, XVII-XIX
260	HR-II-m-A-12724.02	Ziddeincintă	municipiulMIERCUREACIUC	Str.CăianuIon53	sec.XVII
261	HR-II-m-B-12725	Primărie, fostulsediualComitatuluiCiuc	municipiulMIERCUREACIUC	PiațaCetăț ii1	1884-1888, ext.1914
262	HR-II-a-A-12726	CetateaMikó, aziMuzeulSecuiescalCiucului șiBibliotecaJudețeană	municipiulMIERCUREACIUC	PiațaCetăț ii2	sec.XVII-XVIII
263	HR-II-m-A-12726.01	Cetatea-complexuldeclădiri	municipiulMIERCUREACIUC	PiațaCetăț ii2	1623, rec.1714-1716
264	HR-II-m-A-12726.02	Turndepoartă	municipiulMIERCUREACIUC	PiațaCetăț ii2	sec.XVIII
265	HR-II-m-A-12726.03	Șanțdeapărare	municipiulMIERCUREACIUC	PiațaCetăț ii2	sec.XVIII
266	HR-II-m-A-12726.04	Parculetnografic□Secțiaîn aer liber	municipiulMIERCUREACIUC	PiațaCetăț ii2	sec.XIX- prima jum. sec.XX

Nr.crt.	CodLMI	Denumire	Localitate	Adresă	Datare
267	HR-II-m-B-12736	Casa Zakarias	municipiul MIERCUREACIUC	Str. Gál Sándor 8	1925
268	HR-II-a-B-12737	Ansamblul conacului Mikó, azi Fabricade mobilă "Mikó"	municipiul MIERCUREACIUC	Str. Jigodin 47-49	sec. XIX
269	HR-II-m-B-12737.01	Conacul Mikó	municipiul MIERCUREACIUC	Str. Jigodin 47-49	sec. XIX
270	HR-II-m-B-12737.02	Grâнар	municipiul MIERCUREACIUC	Str. Jigodin 47-49	sec. XIX
271	HR-II-a-A-12738	Ansamblul bisericii romano-catolice "Sf. Treime"	municipiul MIERCUREACIUC	Str. Jigodin 52	sec. XV-XVIII
272	HR-II-m-A-12738.01	Biserica romano-catolică "Sf. Treime"	municipiul MIERCUREACIUC	Str. Jigodin 52	sec. XV, extindere sec. XVIII
273	HR-II-m-A-12738.02	Zid de incintă	municipiul MIERCUREACIUC	Str. Jigodin 52	sec. XVII
274	HR-II-a-B-12735	Ansamblul bisericii romano-catolice \square Înălțarea Sfintei Cruci \square	municipiul MIERCUREACIUC	Str. Kossuth Lajos 40	1758
275	HR-II-m-B-12735.01	Biserica romano-catolică \square Înălțarea Sfintei Cruci \square	municipiul MIERCUREACIUC	Str. Kossuth Lajos 40	1758
276	HR-II-m-B-12735.02	Zidul de incintă (fragment)	municipiul MIERCUREACIUC	Str. Kossuth Lajos 40	1758
277	HR-II-m-B-12740	Banca Națională a României, azi Banca Carpatica	municipiul MIERCUREACIUC	Piața Libertății 14	cca. 1925
278	HR-II-m-B-12728	Ansamblu urban-locuințe cumagazin la parter	municipiul MIERCUREACIUC	Str. Márton Áron 2-4,6	sf. sec. XIX-înc. sec. XX
279	HR-II-m-B-12729	Casă	municipiul MIERCUREACIUC	Str. Márton Áron 38	sf. sec. XIX
280	HR-II-a-B-12730	Clădirile foste fabrici de bere, azi birouri S.C. Electrica S.A. și Van Rom Expeditii SRL	municipiul MIERCUREACIUC	Str. Márton Áron 46	sec. XIX

Nr.crt.	CodLMI	Denumire	Localitate	Adresă	Datare
281	HR-II-m-B-12730.01	Fostulturndegerminare (corp6)	municipiulMIERCUREACIUC	Str.MártonÁron46	sec.XIX
282	HR-II-m-B-12730.02	Fostele□pivnițe□derăcire(corp1,2și3)	municipiulMIERCUREACIUC	Str.MártonÁron46	sec.XIX
283	HR-II-m-B-12730.03	Fostasalăacazanelor,cucoșuldefum(corp4)	municipiulMIERCUREACIUC	Str.MártonÁron46	sec.XIX
284	HR-II-m-B-12730.04	Fostulatelier(corp5)	municipiulMIERCUREACIUC	Str.MártonÁron46	sec.XIX
285	HR-II-a-B-12731	Liceul teoretic□MártonÁron"	municipiulMIERCUREACIUC	Str.MártonÁron72	1909-1911
286	HR-II-m-B-12741	Biserica □Sf.ApostoliPetrușiPavel□	municipiulMIERCUREACIUC	Str.SadoveanuMihail2	1929-1935
287	HR-II-m-B-12732	Casă(casaGál)	municipiulMIERCUREACIUC	Str.SzászEndre1	1911
288	HR-II-m-B-12733	Casă(casaCsiszér)	municipiulMIERCUREACIUC	Str.SzászEndre3	1911
289	HR-II-m-B-12727	Reședințagarnizoaneidegrănicerinr.1,azi spitalORLșiFizioterapie	municipiulMIERCUREACIUC	Str.SzászEndre5	1786,cca.1826
290	HR-II-m-B-12734	TribunalulJudețean	municipiulMIERCUREACIUC	Str.SzászEndre6	1904
291	HR-II-m-B-12742	FostulconacMikes,azicasaErdélyPéter	municipiulMIERCUREACIUC	Str.Szék 141	1801
292	HR-II-m-B-12743	FostulSediualScaunuluiCiuc,aziSpitalulde BoliInfecțioase	municipiulMIERCUREACIUC	Str.Szék 146	1835-1844
293	HR-II-m-B-12744	CasaKalot-asociațiaCaritas-treicorpuri legatepringaleriiaacoperite	municipiulMIERCUREACIUC	Str.Szék 147	1942-1944
294	HR-II-a-A-12745	MănăstireaFranciscană	municipiulMIERCUREACIUC	Str.Szék 148	sec.XVIII-XIX

Strategia de protecția monumentelor istorice din jud. Harghita

67/102

Nr.crt.	CodLMI	Denumire	Localitate	Adresă	Datare
295	HR-II-m-A-12745.01	Biserica mănăstirii franciscane "Vizita Mariei la Elisabeta" cupiatra funerară încastrată	municipiul MIERCUREACIUC	Str. Szék 148	1804-1835
296	HR-II-m-A-12745.02	Clastru	municipiul MIERCUREACIUC	Str. Szék 148	sec. XVIII
297	HR-II-m-A-12745.03	Capela Sf. Ioan Botezătorul	municipiul MIERCUREACIUC	Str. Szék 148	1767
298	HR-II-m-B-12746	Fosta școală confesională a mănăstirii franciscane	municipiul MIERCUREACIUC	Str. Szék 152	sec. XVIII-XIX
299	HR-II-a-A-12720	Ansamblul "Drumul Crucii" (Kalvaria)	municipiul MIERCUREACIUC	Str. Șumuleul Mic	sec. XV-XX
300	HR-II-m-A-12720.01	Capela romano-catolică Sf. Anton	municipiul MIERCUREACIUC	Str. Șumuleul Mic 17	1661, transf. 1773
301	HR-II-m-A-12720.02	Capela romano-catolică "Passio" (A Patimilor)	municipiul MIERCUREACIUC	Str. Șumuleul Mic 19	sec. XV-XVII
302	HR-II-m-A-12720.03	Capela romano-catolică "Salvator"	municipiul MIERCUREACIUC	Str. Șumuleul Mic 19	sec. XV-XVII
303	HR-II-m-B-12739	Conacul Lázár, azi Grădiniță de copii și Cămin Cultural	municipiul MIERCUREACIUC	Str. Tolpiț a 93	1829
304	HR-II-m-B-12747	Ansamblul conacului Emeric Adorjan, azi casă de odihnă	sat ARMĂȘENI; comuna CIUCSÂNGIORGIU	431	1797, 1828, ext. 1835 1869,
305	HR-II-m-B-12747.01	Conacul de lemn Emeric Adorjan	sat ARMĂȘENI; comuna CIUCSÂNGIORGIU	431	1797, 1828, ext. 1835 1869,
306	HR-II-m-B-12747.02 (fost HR-II-m-B-12747.03)	Poartă secuiască	sat ARMĂȘENI; comuna CIUCSÂNGIORGIU	431	1869
307	HR-II-a-A-12748	Ansamblul bisericii romano-catolice "Zămislirea Sf. Fecioare"	sat ARMĂȘENI; comuna CIUCSÂNGIORGIU	460	sec. XV-XIX

Nr.crt.	CodLMI	Denumire	Localitate	Adresă	Datare
308	HR-II-m-A-12748.01	Bisericaromano-catolică"ZămislireaSf. Fecioare"	satARMĂȘENI;comuna CIUCSÂNGIORGIU	460	sec.XV-XIX
309	HR-II-m-A-12748.02	Ziddeincintă	satARMĂȘENI;comuna CIUCSÂNGIORGIU	460	sec.XV
310	HR-II-m-B-12749	Bisericareformată,cuturnul-clopotniță	satATID;comunaATID	246	1678,1797
311	HR-II-m-B-12750	Bisericaunitariană	satAVRĂMEȘTI;comuna AVRĂMEȘTI	46	sec.XV,1803-1811
312	HR-II-m-B-12752	ConaculBiró	satBETEȘTI;orașCRISTURU SECUIESC	76	înc.sec.XIX
313	HR-II-m-A-12753	Bisericedelemn"Sf.Nicolae"	satBILBOR;comunaBILBOR	125	1795,1819
314	HR-II-m-B-20312	Bisericădelemnromano-catolică	satBILBOR;comunaBILBOR	203	înc.sec.XX
315	HR-II-m-B-12754	Primărie	satBILBOR;comunaBILBOR	Principală120	1936-1938
316	HR-II-m-B-12755	Școală	satBILBOR;comunaBILBOR	Principală127	1936-1938
317	HR-II-a-A-12756	Ansamblulbisericiilorromano-catolice	satBISERICANI;comunaLUPENI 2		sec.XIII-XVIII
318	HR-II-m-A-12756.01	Bisericaromano-catolică	satBISERICANI;comunaLUPENI 2		sec.XIII-XVIII
319	HR-II-m-A-12756.02	Ziddeincintă	satBISERICANI;comunaLUPENI 2		sec.XVII
320	HR-II-m-B-12757	Bisericedelemn□Sf.ApostoliPetrușiPavel□ și"Sf.Nicolae"	satBODOGAIA;comuna SECUIENI	Pedealul"Cucui",înspatele caseidinstr.Szobornr.74	1700-1762,ref.1994
321	HR-II-m-B-12758	Bisericaunitariană	satBODOGAIA;comuna SECUIENI 69/102	111	1791-1796

Strategia de protecția monumentelor istorice din jud. Harghita

Nr.crt.	CodLMI	Denumire	Localitate	Adresă	Datare
322	HR-II-a-B-12759	Ansamblul balnear "7 Izvoare"	oraș BORSEC	Bd. "7 Izvoare" nr. 15-23, vila 71, Casade Cultură, restaurantul "Fagul"	sf. sec. XIX-înc. sec. XX
323	HR-II-m-B-12760	Pavilionul de protecție al izvorului nr. 3 (Madonna)	oraș BORSEC	Bd. 7 Izvoare	înc. sec. XX
324	HR-II-m-B-12761	Pavilionul de protecție al izvorului nr. 6 (Lászar)	oraș BORSEC	Bd. 7 Izvoare	înc. sec. XX
325	HR-II-m-B-12762	Pavilionul de protecție al izvorului nr. 5 (László)	oraș BORSEC	Bd. 7 Izvoare	înc. sec. XX
326	HR-II-m-B-20313	Vila 14	oraș BORSEC	Str. Jókai Mór	1933-1935
327	HR-II-m-B-12764	Ruinele vilei Babám	oraș BORSEC	Str. Jókai Mór 12	
328	HR-II-m-B-12767	Vechea uzină electrică, azi depozital stațiunii balneare	oraș BORSEC	Aleea Primăverii f.n.	cca. 1880
329	HR-II-m-B-12765	Vila 49, azil nr. 51 - Emil	oraș BORSEC	Aleea Primăverii 7	1936
330	HR-II-m-B-12766	Vila 50, azil nr. 53 - Doru	oraș BORSEC	Aleea Primăverii 13	1936
331	HR-II-m-B-12768	Fostă vilă nr. 56 - Barbu	oraș BORSEC	Aleea Rotundă 4	1896
332	HR-II-m-B-12770	Fostă vilă nr. 60	oraș BORSEC	Aleea Stadionului 7	1880
333	HR-II-m-B-12769	Pavilionul de protecție al izvorului nr. 10 (Kossuth)	oraș BORSEC	Aleea Stadionului 12	înc. sec. XX
334	HR-II-m-B-12772	Biserica de lemn Schimbarea la Față	oraș BORSEC	Str. Uzinei 4	1847

Nr.crt.	CodLMI	Denumire	Localitate	Adresă	Datare
335	HR-II-m-B-12773	Moarădevânt	satCĂLUGĂRENI; comuna MĂRTINIȘ	Înspatele casei cunr.9, pe dealul numit □ Falu Felett □, lacca. 400m Sdesat	sec.XIX
336	HR-II-m-A-12774.03	Casaparahială romano-catolică	satCĂRȚA; comunaCĂRȚA	248	sec.XVIII
337	HR-II-a-A-12774	Ansamblul bisericii fortificate romano-catolice □ Adormirea Maicii Domnului"	satCĂRȚA; comunaCĂRȚA	281	
338	HR-II-m-A-12774.01	Biserica romano-catolică □ Adormirea Maicii Domnului"	satCĂRȚA; comunaCĂRȚA	281	1444-1720
339	HR-II-m-A-12774.02	Incinta fortificată, cuturnul porții	satCĂRȚA; comunaCĂRȚA	281	sec.XV-XVII
340	HR-II-a-A-12775	Ansamblul bisericii romano-catolice □ Sf. Simion și Iuda □	satCETĂȚUIA; comuna SÂNSIMION	3	sec.XIV-XIX
341	HR-II-m-A-12775.01	Biserica romano-catolică □ Sf. Simion și Iuda □	satCETĂȚUIA; comuna SÂNSIMION	3	sec.XIV-XVIII
342	HR-II-m-A-12775.02	Zid de incintă	satCETĂȚUIA; comuna SÂNSIMION	3	sec.XVIII
343	HR-II-a-B-12776	Ansamblul bisericii romano-catolice □ Sf. Anton de Padua □	satCICEU; comunaCICEU	152-153	sec.XVIII-XX
344	HR-II-m-B-12776.02	Casaparahială romano-catolică	satCICEU; comunaCICEU	152	sec.XX
345	HR-II-m-B-12776.01	Biserica romano-catolică □ Sf. Antone de Padua □	satCICEU; comunaCICEU	153	1783, ext. 1850 (corul și isacristia)
346	HR-II-m-B-12777	Capela romano-catolică □ Sf. Maria Mare □	satCIUCSÂNGEORGIIU; comuna CIUCSÂNGIORGIIU	Pedealul Posa, la SE desat, cca. 2km	înc. sec. XVIII
347	HR-II-a-A-12778	Ansamblul bisericii romano-catolice □ Sf. Gheorghe □	satCIUCSÂNGEORGIIU; comuna CIUCSÂNGIORGIIU	12	sec.XV-XVIII

Nr.crt.	CodLMI	Denumire	Localitate	Adresă	Datare
348	HR-II-m-A-12778.01	Biserica romano-catolică Sf. Gheorghe	sat CIUCSÂNGEORGIU; comuna CIUCSÂNGIORGIU	12	sec.XV-XVIII
349	HR-II-m-A-12778.02	Incintă fortificată	sat CIUCSÂNGEORGIU; comuna CIUCSÂNGIORGIU	12	1673
350	HR-II-a-B-12779	Gospodărie țărănească	sat CIUCSÂNGEORGIU; comuna CIUCSÂNGIORGIU	68	sec.XIX
351	HR-II-m-B-12779.01	Casă	sat CIUCSÂNGEORGIU; comuna CIUCSÂNGIORGIU	68	1958
352	HR-II-m-B-12779.02	Șură	sat CIUCSÂNGEORGIU; comuna CIUCSÂNGIORGIU	68	sec.XIX
353	HR-II-a-B-12780	Gospodărie țărănească	sat CIUCSÂNGEORGIU; comuna CIUCSÂNGIORGIU	69	sec.XIX
354	HR-II-m-B-12780.01	Casă	sat CIUCSÂNGEORGIU; comuna CIUCSÂNGIORGIU	69	sec.XIX
355	HR-II-m-B-12780.02	Șură	sat CIUCSÂNGEORGIU; comuna CIUCSÂNGIORGIU	69	sec.XIX
356	HR-II-m-B-12780.03	Poartă	sat CIUCSÂNGEORGIU; comuna CIUCSÂNGIORGIU	69	sec.XIX
357	HR-II-m-B-12781	Casadele mn Gál Sándor	sat CIUCSÂNGEORGIU; comuna CIUCSÂNGIORGIU	130	1822
358	HR-II-m-B-12782	Poartadele mn casei Czitkó Regina	sat CIUCSÂNGEORGIU; comuna CIUCSÂNGIORGIU	159	1812
359	HR-II-m-B-12784	Casadele mn Albert József	sat CIUCSÂNGEORGIU; comuna CIUCSÂNGIORGIU	257	sec.XIX
360	HR-II-m-B-12786	Casa natală a pictorului Márton Ferenc și poartadele mn	sat CIUCSÂNGEORGIU; comuna CIUCSÂNGIORGIU	394	1891
361	HR-II-m-B-12787	Biserica Sf. Gheorghe	sat CIUCSÂNGEORGIU; comuna CIUCSÂNGIORGIU	530	sec.XVIII, ref.1840

Strategia de protecția monumentelor istorice din jud. Harghita

Nr.crt.	CodLMI	Denumire	Localitate	Adresă	Datare
362	HR-II-a-B-12788	GospodăriaTamásIrma	satCIUCSÂNGEORGIU;comuna CIUCSÂNGIORGIU	588	sf.sec.XIX
363	HR-II-m-B-12788.01	Casă	satCIUCSÂNGEORGIU;comuna CIUCSÂNGIORGIU	588	sf.sec.XIX
364	HR-II-m-B-12788.02	Bucătăriadevară	satCIUCSÂNGEORGIU;comuna CIUCSÂNGIORGIU	588	sf.sec.XIX
365	HR-II-m-B-12788.03	Șură	satCIUCSÂNGEORGIU;comuna CIUCSÂNGIORGIU	588	sf.sec.XIX
366	HR-II-m-B-12790	PoartacaseidelemnGálSándor	satCIUCSÂNGEORGIU;comuna CIUCSÂNGIORGIU	605	1824
367	HR-II-a-B-12791	Gospodăriețărănească	satCIUCSÂNGEORGIU;comuna CIUCSÂNGIORGIU	615	sec.XIX
368	HR-II-m-B-12791.01	Casădelemn	satCIUCSÂNGEORGIU;comuna CIUCSÂNGIORGIU	615	sec.XIX
369	HR-II-m-B-12791.02	Șură	satCIUCSÂNGEORGIU;comuna CIUCSÂNGIORGIU	615	sec.XIX
370	HR-II-m-B-12792	Casădelemnșipoartă	satCIUCSÂNGEORGIU;comuna CIUCSÂNGIORGIU	616	sec.XIX
371	HR-II-m-B-12793	Bisericaunitariană	satCORUND;comunaCORUND	f.n.	sec.XVI-XVIII
372	HR-II-m-B-12794	Muzeulsătesc,cupoartadelemn	satCORUND;comunaCORUND	98	sec.XIX
373	HR-II-a-A-12795	Ansamblulbisericiiloromano-catolice□Sf. Cosmaș iDamian□	satCOZMENI;comunaCOZMENI	72	sec.XIV-XIX
374	HR-II-m-A-12795.01	Bisericaromano-catolică□Sf.Cosmași Damian□	satCOZMENI;comunaCOZMENI	72	sec.XIV,sec.XVII, sec.XIX
375	HR-II-m-A-12795.02	Ziddeincintă	satCOZMENI;comunaCOZMENI	72	sec.XVII

Strategia de protecția monumentelor istorice din jud. Harghita

73/102

Nr.crt.	CodLMI	Denumire	Localitate	Adresă	Datare
376	HR-II-m-A-12795.03	Fostacasăparohială,azisalădecateheză	satCOZMENI;comunaCOZMENI	72	1720
377	HR-II-m-B-12796	CasadelemnSzöcsLajos	satCOZMENI;comunaCOZMENI	202	1882
378	HR-II-a-A-12797	Ansamblulbisericiunitariene	satCRĂCIUNEL;comuna OCLAND	49	sec.XIII-XIX
379	HR-II-m-A-12797.01	Bisericaunitariană	satCRĂCIUNEL;comuna OCLAND	49	sec.XIII-XIX
380	HR-II-m-A-12797.02	Ziddeincintă	satCRĂCIUNEL;comuna OCLAND	49	1821
381	HR-II-m-B-12798	Bisericaromano-catolică	satCRĂCIUNEL;comuna OCLAND	73	sec.XVII
382	HR-II-a-B-12799	Ansamblulurban"PiațaLibertățiiI"-clădiride locuitcumagazinelaparter	orașCRISTURUSECUIESC	PiațaLibertății, nr.1-T	sf.sec.XIX-înc.sec. XX
383	HR-II-m-A-12819	ConaculUgron	orașCRISTURUSECUIESC	Str.Filiaș i100	sec.XVII-XVIII
384	HR-II-m-B-12800	Bisericareformată	orașCRISTURUSECUIESC	Str.KrizaJános12	1822-1834,1866
385	HR-II-m-B-12801	FostulTribunal,azispitalorășenesec	orașCRISTURUSECUIESC	Str.KrizaJános26	înc.sec.XX
386	HR-II-m-B-12802	CasaLengyel	orașCRISTURUSECUIESC	PiațaLibertății7	sec.XIX
387	HR-II-m-B-12803	CasaPéterImre	orașCRISTURUSECUIESC	PiațaLibertății21	înc.sec.XIX
388	HR-II-m-B-12804	Fostulcazinou,aziMuzeulMolnárIstván	orașCRISTURUSECUIESC	PiațaLibertății45	sec.XX
389	HR-II-m-A-12805	Bisericaromano-catolică	orașCRISTURUSECUIESC	PiațaLibertății61	sec.XV-XVIII

Strategia de protecția monumentelor istorice din jud. Harghita

74/102

Nr.crt.	CodLMI	Denumire	Localitate	Adresă	Datare
390	HR-II-m-B-12806	Gimnaziul Superior Unitarian, azi școală generală	oraș CRISTURUSECUIESC	Str. Orbán Balázs 16	1876
391	HR-II-a-B-12807	Ansamblul Conacului Gyárfás	oraș CRISTURUSECUIESC	Str. Petöfi Sándor 34	sec. XVIII-XIX
392	HR-II-m-B-12807.01	Conacul Gyárfás	oraș CRISTURUSECUIESC	Str. Petöfi Sándor 34	sec. XVIII
393	HR-II-m-B-12807.02	Parc	oraș CRISTURUSECUIESC	Str. Petöfi Sándor 34	sec. XVIII, sec. XIX
394	HR-II-m-B-12808	Primăria Cuaburi	oraș CRISTURUSECUIESC	Str. Timafalvi 24	sec. XX
395	HR-II-a-A-12809	Ansamblul bisericilor reformată	sat CUȘMED; comuna ATID	85-86	sec. XIII-XVIII
396	HR-II-m-A-12809.01	Biserica reformată	sat CUȘMED; comuna ATID	85-86	sec. XIII-XVIII
397	HR-II-m-A-12809.02	Clopotnița de lemn	sat CUȘMED; comuna ATID	85-86	1747
398	HR-II-m-A-12809.03	Zid de incintă	sat CUȘMED; comuna ATID	85-86	sec. XVIII
399	HR-II-m-B-12810	Casa a lui Bereczki Zsigmond	sat CUȘMED; comuna ATID	147	1858
400	HR-II-a-A-12811	Ansamblul bisericilor reformată	sat DAIA; comuna ULIEȘ	12	sec. XIV-XVIII
401	HR-II-m-A-12811.01	Biserica reformată	sat DAIA; comuna ULIEȘ	12	sec. XIV-XVIII
402	HR-II-m-A-12811.02	Zid de incintă	sat DAIA; comuna ULIEȘ	12	1779

Nr.crt.	CodLMI	Denumire	Localitate	Adresă	Datare
403	HR-II-s-A-12812	SitulruralDârjiu	satDÂRJIU;comunaDÂRJIU	Sitdelimitatcf.avizuluide clasare809/E/1998al MinisteruluiCulturii	sec.XV-XX
404	HR-II-a-A-12813	Ansamblulbisericiunitarienefortificate	satDÂRJIU;comunaDÂRJIU	Str.Alszeg164	sec.XV-XVIII
405	HR-II-m-A-12813.01	Bisericaunitariană	satDÂRJIU;comunaDÂRJIU	Str.Alszeg164	sec.XV-XVIII
406	HR-II-m-A-12813.02	Incintăfortificată	satDÂRJIU;comunaDÂRJIU	Str.Alszeg164	sec.XV
407	HR-II-a-A-12814	Ansamblulbisericiiromano-catolice□Sf.Ioan Botezătorul□	satDELNIȚA;comunaPĂULENI- CIUC	206A	sec.XIV-XVIII
408	HR-II-m-A-12814.01	Bisericaromano-catolică□Sf.IoanBotezătorul□	satDELNIȚA;comunaPĂULENI- CIUC	206A	sec.XIV-XVIII
409	HR-II-m-A-12814.02	Ziddeincintă	satDELNIȚA;comunaPĂULENI- CIUC	206A	sec.XVIII
410	HR-II-m-B-12815	Măcelariaveche	satDITRĂU;comunaDITRĂU	Str.Cerbului7	înc.sec.XX
411	HR-II-a-B-12816	Ansamblulbisericiiromano-catolice□Sf. Ecaterina□	satDITRĂU;comunaDITRĂU	Str.Libertății27	1750-1800
412	HR-II-m-B-12816.01	Bisericaromano-catolică□Sf.Ecaterina□	satDITRĂU;comunaDITRĂU	Str.Libertății27	1747
413	HR-II-m-B-12816.02	Ziddeincintă,cuediculuportii	satDITRĂU;comunaDITRĂU	Str.Libertății27	1760,1771
414	HR-II-a-A-12817	Ansamblulbisericiireformate	satFELICIENI;comunaFELICIENI	19	sec.XIII-XIX
415	HR-II-m-A-12817.01	Bisericareformată	satFELICIENI;comunaFELICIENI	19	sec.XIII-XIX

Nr.crt.	CodLMI	Denumire	Localitate	Adresă	Datare
416	HR-II-m-A-12817.02	Ziddeincintă	satFELICIENI;comunaFELICIENI	19	1670
417	HR-II-m-B-12820	Bisericăunitarianășireformată	localitateaFILIAȘI;oraș CRISTURUSECUIESC	Str.Filiaș i59	1801-1803
418	HR-II-a-A-12822	Ansamblulbisericiireformate	satFORȚENI;comunaFELICIENI	6	sec.XIV-XIX
419	HR-II-m-A-12822.01	Bisericareformată	satFORȚENI;comunaFELICIENI	6	sec.XIV-XIX
420	HR-II-m-A-12822.02	Ziddeincintă	satFORȚENI;comunaFELICIENI	6	sec.XIV-XIX
421	HR-II-m-B-12823	Clopotnițadelemnabisericiiromano-catolice	satFRUMOASA;comuna FRUMOASA	Str.Bisericii lângăcasacunr. 109	sec.XIX
422	HR-II-m-B-12824	Bisericadelemn□AdormireaMaiciiDomnului□	satGĂLĂUȚAȘ ;comuna GĂLĂUȚAȘ	129	1791,1903strămutată dinToplițaînGălăuțaș
423	HR-II-a-B-12825	Ansamblulurban"PiațaLibertățiiII"-clădiride locuitcumagazinelaparter	municipiulGHEORGHENI	PiațaLibertățiiidelanr.1-30și str. MártonÁrondela1-7	sf.sec.XIX-înc.sec. XX
424	HR-II-m-B-12828	ClădireaprimeiCooperativeDeCredit	municipiulGHEORGHIENI	Str.Bă ii5	înc.sec.XIX
425	HR-II-m-B-12829	Clopotnițadelemnabisericiiromano-catolice	municipiulGHEORGHIENI	Str.Békény(Belchiei)70	sec.XIX
426	HR-II-m-B-12830	Moarădeapă,fostamoarăTinka	municipiulGHEORGHIENI	Str.Békény(Belchiei)77	1868
427	HR-II-a-A-12838	Ansamblulbisericiiarmeano-catolice "NaștereaMaiciiDomnului"	municipiulGHEORGHIENI	Str.BisericaArmeană1	sec.XVII-XVIII
428	HR-II-m-A-12838.01	Bisericaarmeano-catolică"NaștereaMaicii Domnului"	municipiulGHEORGHIENI	Str.BisericaArmeană1	sec.XVII-XVIII
429	HR-II-m-A-12838.02	Capelă	municipiulGHEORGHIENI	Str.BisericaArmeană1	1650

Strategia de protecția monumentelor istorice din jud. Harghita

77/102

Nr.crt.	CodLMI	Denumire	Localitate	Adresă	Datare
430	HR-II-m-A-12838.03	Ziddeincintă	municipiulGHEORGHIENI	Str.BisericaArmeană1	1748
431	HR-II-m-B-12827	Clopotnițadelemnabisericiioromano-catolice	municipiulGHEORGHIENI	Str.Clopotniței2	sec.XIX
432	HR-II-m-B-12831	Biserica □Sf.Gheorghe□	municipiulGHEORGHIENI	Str.CristeaMiron10	1929-1937
433	HR-II-m-B-12832	Conacul"Benedek"	municipiulGHEORGHIENI	Str.GáborÁron18	1840
434	HR-II-m-B-12833	Tribunal,aziJudecătorie	municipiulGHEORGHIENI	Str.KossuthLajos4	înc.sec.XX
435	HR-II-m-B-12834	LiceulSalamonErnö	municipiulGHEORGHIENI	Bd.LaculRoș u3-5	1911-1915
436	HR-II-m-B-12835	CasaCzaran	municipiulGHEORGHIENI	Str.MártonÁron 7	sec.XVII-XVIII
437	HR-II-a-A-12836	Ansamblulbisericiioromano-catolice□Sf. Nicolae□	municipiulGHEORGHIENI	Str.MártonÁron 9-11	sec. XV-XVIII
438	HR-II-m-A-12836.01	Bisericaromano-catolică□Sf.Nicolae□	municipiulGHEORGHIENI	Str.MártonÁron 9-11	sec. XV-XVIII
439	HR-II-m-A-12836.02	Ziduldeincintă	municipiulGHEORGHIENI	Str.MártonÁron 9-11	1756
440	HR-II-m-A-12836.03	Casaparahialăveche	municipiulGHEORGHIENI	Str.MártonÁron 9-11	1758
441	HR-II-a-B-12837	Ansamblulurban"Str.MártonÁron"	municipiulGHEORGHIENI	Str.MártonÁron 10,12,14	sec. XVIII-XIX
442	HR-II-m-B-12839	Casaparahialăarmino-catolică	municipiulGHEORGHIENI	PiațaPetöfiSándor4	sec.XIX
443	HR-II-m-B-12840	Muzeulrașenesc"TarisznyasMarton"(fosta casăVertan) Harghita	municipiulGHEORGHIENI	Str.RákocziFerenc1	1770-1787

Strategia de protecția monumentelor istorice

78/102

Nr.crt.	CodLMI	Denumire	Localitate	Adresă	Datare
444	HR-II-m-B-12842	Casădepiatră(fostacasăBenedekIulianna)	satGHİPEȘ;comunaMĂRTINIȘ	22	sec.XVIII
445	HR-II-a-B-12843	Gospodăriețărănească	satHODOȘA;comunaSĂRMAȘ	1542	înc.sec.XX
446	HR-II-m-B-12843.01	Casă	satHODOȘA;comunaSĂRMAȘ	1542	înc.sec.XX
447	HR-II-m-B-12843.02	Bucătăriedevară	satHODOȘA;comunaSĂRMAȘ	1542	înc.sec.XX
448	HR-II-m-B-12843.03	Celar	satHODOȘA;comunaSĂRMAȘ	1542	înc.sec.XX
449	HR-II-m-B-12843.04	Șură	satHODOȘA;comunaSĂRMAȘ	1542	înc.sec.XX
450	HR-II-m-B-12844	Bisericareformată	satIGHIU;comunaULIEȘ	Lângănr.56	1784,1792
451	HR-II-m-B-12845	CasaVáncsaM.Éva	satIMPER;comunaPLĂIEȘ IIDE JOS	116	1901
452	HR-II-m-B-12846	ConaculBalázsi	satIMPER;comunaPLĂIEȘ IIDE JOS	288	1833
453	HR-II-a-B-12847	Gospodăriețărănească	satINEU;comunaCĂRȚA	Str.Oltmejéke222	1874
454	HR-II-m-B-12847.01	Casă	satINEU;comunaCĂRȚA	Str.Oltmejéke222	1874
455	HR-II-m-B-12847.02	Bucătăriedevară	satINEU;comunaCĂRȚA	Str.Oltmejéke222	1874
456	HR-II-m-B-12847.03	Grajd	satINEU;comunaCĂRȚA	Str.Oltmejéke222	1874
457	HR-II-a-A-12848	Ansamblulbisericiiunitariene	satINLĂCENI;comunaATID 79/102	80	sec.XV-XIX

Strategia de protecția monumentelor istorice din jud. Harghita

Nr.crt.	CodLMI	Denumire	Localitate	Adresă	Datare
458	HR-II-m-A-12848.01	Bisericaunitariană	satINLĂCENI;comunaATID	80	sec.XV-XIX,turn 1688
459	HR-II-m-A-12848.02	Ziddeincintă	satINLĂCENI;comunaATID	80	1753
460	HR-II-a-B-12849	Ansamblulbisericiilorromano-catolice	satJOSENI;comunaJOSENI	633	sec.XIII-XIX
461	HR-II-m-B-12849.01	Bisericaromano-catolică	satJOSENI;comunaJOSENI	633	sec.XIII-XVIII
462	HR-II-m-B-12849.02	Casaparahială	satJOSENI;comunaJOSENI	633	1878
463	HR-II-m-A-12851	Capelaromano-catolică	satLĂZAREA;comunaLĂZAREA	pedealulSzármány	sec.XVI
464	HR-II-a-A-12852	Ansamblulbisericiilorromano-catolice	satLĂZAREA;comunaLĂZAREA	548	sec.XIII-XVIII
465	HR-II-m-A-12852.01	Bisericaromano-catolică"ATuturorSfinților"	satLĂZAREA;comunaLĂZAREA	548	1235,sec.XV-XVIII
466	HR-II-m-A-12852.02	Ziddeincintă	satLĂZAREA;comunaLĂZAREA	548	sec.XVII-XVIII
467	HR-II-a-A-12853	MănăstireaFranciscană	satLĂZAREA;comunaLĂZAREA	549	sec.XVI-XIX
468	HR-II-m-A-12853.01	Bisericamănăstiriifranciscane,cucapelași cripta	satLĂZAREA;comunaLĂZAREA	549	1558,sec.XVI-XVII
469	HR-II-m-A-12853.02	Clastrulmănăstiriifranciscane	satLĂZAREA;comunaLĂZAREA	549	1558,ref.sec.XVIII
470	HR-II-a-A-12854	AnsamblulcasteluluiLázar	satLĂZAREA;comunaLĂZAREA	709	sec.XVI-XVIII
471	HR-II-m-A-12854.01	Corpulporții(casaveche)	satLĂZAREA;comunaLĂZAREA	709	1532,sec.XVIII

Strategia de protecția monumentelor istorice din jud. Harghita

80/102

Nr.crt.	CodLMI	Denumire	Localitate	Adresă	Datare
472	HR-II-m-A-12854.02	Salacavalerilor(saladietei)	satLĂZAREA;comunaLĂZAREA	709	1532,sec.XVIII
473	HR-II-m-A-12854.03	Casadoamnelor	satLĂZAREA;comunaLĂZAREA	709	1532,sec.XVIII
474	HR-II-m-A-12854.04	Bastionulsud-vestic	satLĂZAREA;comunaLĂZAREA	709	1532,sec.XVIII
475	HR-II-m-A-12854.05	Bastionulsud-estic	satLĂZAREA;comunaLĂZAREA	709	1532,sec.XVIII
476	HR-II-m-A-12854.06	Bastionulnord-vestic	satLĂZAREA;comunaLĂZAREA	709	1532,sec.XVIII
477	HR-II-m-A-12854.07	Bastionulnord-estic	satLĂZAREA;comunaLĂZAREA	709	1532,sec.XVIII
478	HR-II-m-A-12854.08	Temnița	satLĂZAREA;comunaLĂZAREA	709	1532,sec.XVIII
479	HR-II-m-A-12854.09	Ziduldeincintășiruiinelefofostelorclădiridin interiorulincintei	satLĂZAREA;comunaLĂZAREA	709	1631-1632
480	HR-II-m-B-12855	Bisericaromano-catolică"ZiuaDomnului"	satLĂZĂREȘTI;comuna COZMENI	252	1883
481	HR-II-m-B-12856	Biserica □Sf.Nicolae□	satLĂZĂREȘTI;comuna COZMENI	253	sec.XVIII
482	HR-II-a-A-12857	Ansamblulbisericiiloromano-catolice"Sf.Duh"	satLELICENI;comunaLELICENI	37	sec.XV-XIX
483	HR-II-m-A-12857.01	Bisericaromano-catolică □Sf.Duh□	satLELICENI;comunaLELICENI	37	sec.XV-XIX
484	HR-II-m-A-12857.02	Ziddeincintă	satLELICENI;comunaLELICENI	37	sec.XVII
485	HR-II-m-B-12859	Fântânădesare,acoperită	satLUETA;comunaLUETA	Lângănr.481	1866

Strategia de protecția monumentelor istorice din jud. Harghita

81/102

Nr.crt.	CodLMI	Denumire	Localitate	Adresă	Datare
486	HR-II-m-B-12858	Piuă	satLUETA;comunaLUETA	340	sec.XIX,ref.1921,cu pieseoriginare
487	HR-II-m-B-12860	CasaLadó	satLUETA;comunaLUETA	995	mijl.sec.XIX
488	HR-II-m-B-12861	Moarădeapă	satLUNCADEJOS;comuna LUNCADEJOS	Str.Principală605	sec.XIX
489	HR-II-m-B-12862	Casădelemnucuptorînpridvor	satLUPENI;comunaLUPENI	Str.Pap513	sec.XIX
490	HR-II-a-A-12863	Ansamblulbisericiireformate	satLUTIȚA;comunaMUGENI	307	sec.XV-XVIII
491	HR-II-m-A-12863.01	Bisericareformată	satLUTIȚA;comunaMUGENI	307	sec.XV-XVIII
492	HR-II-m-A-12863.02	Ziddeincintăcuturndepoartă	satLUTIȚA;comunaMUGENI	307	1628,1729
493	HR-II-m-B-12864	Moarădeapă	satMĂDĂRAȘ ;comuna MĂDĂRAȘ	629	înc.sec.XIX
494	HR-II-a-B-12865	Ansamblulbisericiunitariene	satMĂRTINIȘ;comunaMĂRTINIȘ	33	sec.XV-XIX
495	HR-II-m-B-12865.01	Bisericaunitariană	satMĂRTINIȘ;comunaMĂRTINIȘ	33	1889
496	HR-II-m-B-12865.02	Ruineleincinteifortificateșiturnuldepoartă	satMĂRTINIȘ;comunaMĂRTINIȘ	33	sec.XV
497	HR-II-m-B-12866	Casa KerekesJulcsa,cupoarta	satMĂRTINIȘ;comunaMĂRTINIȘ	135	sf.sec.XIX
498	HR-II-m-A-12867	ConaculUgron	satMĂRTINIȘ;comunaMĂRTINIȘ	181	1790
499	HR-II-a-B-12868	GospodăriaSzabóDénes	satMĂRTINIȘ;comunaMĂRTINIȘ	Str.Superioară108	sec.XIX

Strategia de protecția monumentelor istorice din jud. Harghita

82/102

Nr.crt.	CodLMI	Denumire	Localitate	Adresă	Datare
500	HR-II-m-B-12868.01	Casă	satMĂRTINIȘ;comunaMĂRTINIȘ	Str.Superioară108	1892
501	HR-II-m-B-12868.02	Bucătărie	satMĂRTINIȘ;comunaMĂRTINIȘ	Str.Superioară108	sec.XIX
502	HR-II-m-B-12868.03	Șură	satMĂRTINIȘ;comunaMĂRTINIȘ	Str.Superioară108	1892
503	HR-II-m-B-12868.04	Poartădepiatră	satMĂRTINIȘ;comunaMĂRTINIȘ	Str.Superioară108	sec.XIX
504	HR-II-a-B-12869	GospodăriaBlágaAndrásné	satMĂRTINIȘ;comunaMĂRTINIȘ	Str.Superioară139	sec.XIX
505	HR-II-m-B-12869.01	Casa	satMĂRTINIȘ;comunaMĂRTINIȘ	Str.Superioară139	sec.XIX
506	HR-II-m-B-12869.02	Poartădepiatră	satMĂRTINIȘ;comunaMĂRTINIȘ	Str.Superioară139	sec.XIX
507	HR-II-a-B-12870	GospodăriaBatóVilmos	satMĂRTINIȘ;comunaMĂRTINIȘ	Str.Superioară140	sec.XIX
508	HR-II-m-B-12870.01	Casă	satMĂRTINIȘ;comunaMĂRTINIȘ	Str.Superioară140	sec.XIX
509	HR-II-m-B-12870.02	Poartădepiatră	satMĂRTINIȘ;comunaMĂRTINIȘ	Str.Superioară140	sec.XIX
510	HR-II-a-B-12871	GospodăriaDombiVilma	satMĂRTINIȘ;comunaMĂRTINIȘ	Str.Superioară191	sec.XIX
511	HR-II-m-B-12871.01	Casă	satMĂRTINIȘ;comunaMĂRTINIȘ	Str.Superioară191	sec.XIX
512	HR-II-m-B-12871.02	Poartădepiatră	satMĂRTINIȘ;comunaMĂRTINIȘ	Str.Superioară191	sec.XIX
513	HR-II-a-B-12872	Ansamblulbisericireformate	satMĂTIȘENI;comunaMUGENI	3	sec.XV-XVIII

Strategia de protecția monumentelor istorice din jud. Harghita

83/102

Nr.crt.	CodLMI	Denumire	Localitate	Adresă	Datare
514	HR-II-m-B-12872.01	Bisericareformată	satMĂTIȘENI;comunaMUGENI	3	sec.XV-XVIII
515	HR-II-m-B-12872.02	Ziddeincintă	satMĂTIȘENI;comunaMUGENI	3	sec.XV-XVIII
516	HR-II-m-B-12873	Bisericaunitariană	satMEDIȘORUMARE;comuna ȘIMONEȘTI	44-45	sec.XV-XIX
517	HR-II-m-B-12874	Bisericaunitariană	satMEREȘTI;comunaMEREȘTI	Str.Principală553	1789-1793
518	HR-II-m-B-12876	Moarădeapă	satMIHĂILENI;comuna MIHĂILENI	44	înc.sec.XIX
519	HR-II-a-A-12875	Ansamblulbisericiioromano-catolice□Sf.Mihail□ MIHĂILENI	satMIHĂILENI;comuna	184A	sec.XV-XIX
520	HR-II-m-A-12875.01	Bisericaromano-catolică□Sf.Mihail□	satMIHĂILENI;comuna MIHĂILENI	184A	sec.XV-XIX
521	HR-II-m-A-12875.02	Ziddeincintă	satMIHĂILENI;comuna MIHĂILENI	184A	sec.XVII
522	HR-II-m-B-12877	ConaculBialis	satMIHĂILENI;comuna MIHĂILENI	254A	înc.sec.XIX
523	HR-II-m-B-12878	Fostăcârciumă,azicasadelemn(Balogh Anna),	satMIHĂILENI;comuna MIHĂILENI	315	1889
524	HR-II-a-A-12880	Ansamblulbisericiioromano-catolice"ATuturor Sfinților"	satMISENTEA;comunaLELICENI	178	sec.XIII-XIX
525	HR-II-m-A-12880.01	Bisericaromano-catolică"ATuturorSfinților"	satMISENTEA;comunaLELICENI	178	1330,sec.XV-XIX
526	HR-II-m-A-12880.02	Ziddeincintă	satMISENTEA;comunaLELICENI	178	1247,sec.XV-XIX
527	HR-II-a-A-12881	Ansamblulbisericiireformate	satMUGENI;comunaMUGENI	232	sec.XIII-XIX

Strategia de protecția monumentelor istorice din jud. Harghita

84/102

Nr.crt.	CodLMI	Denumire	Localitate	Adresă	Datare
528	HR-II-m-A-12881.01	Bisericareformată	satMUGENI;comunaMUGENI	232	sec.XIII-XIX
529	HR-II-m-A-12881.02	Ziddeincintă	satMUGENI;comunaMUGENI	232	sec.XIII-XIX
530	HR-II-a-B-12882	Ansamblulbisericiireformate	satMUJNA;comunaDÂRJIU	54	sec.XV-înc.sec.XIX
531	HR-II-m-B-12882.01	Bisericareformată	satMUJNA;comunaDÂRJIU	54	sec.XV-înc.sec.XIX
532	HR-II-m-B-12882.02	Turn-clopotniță	satMUJNA;comunaDÂRJIU	54	sec.XV-înc.sec.XIX
533	HR-II-m-B-12882.03	Ziddeincintă(fragmente)	satMUJNA;comunaDÂRJIU	54	sec.XV-înc.sec.XIX
534	HR-II-a-A-12883	Ansamblulbisericiiromano-catolice "Sf.Nicolae"	satNICOLEȘTI;comuna FRUMOASA	96	sec.XV-XIX
535	HR-II-m-A-12883.01	Bisericaromano-catolică"Sf.Nicolae"	satNICOLEȘTI;comuna FRUMOASA	96	sec.XV-XIX
536	HR-II-m-A-12883.02	Ziddeincintă	satNICOLEȘTI;comuna FRUMOASA	96	sec.XVII
537	HR-II-m-A-12883.03	Casaparahialăveche	satNICOLEȘTI;comuna FRUMOASA	96	1824
538	HR-II-a-B-12884	Ansamblulbisericiiuunitariene	satOCLAND;comunaOCLAND	58	sec.XIII-XX
539	HR-II-m-B-12884.01	Bisericaunitariană	satOCLAND;comunaOCLAND	58	sec.XIII-XX
540	HR-II-m-B-12884.02	Ziduldeincintăcuturnuldepoartă	satOCLAND;comunaOCLAND	58	1654(turn),1750(zid)
541	HR-II-m-B-12885	Casadelemn(FábiánVince),cucuptorde ceramicăsmălțuită	satOCNADESUS;comuna PRAID	144	înc.sec.XIX

Strategia de protecția monumentelor istorice

Nr.crt.	CodLMI	Denumire	Localitate	Adresă	Datare
542	HR-II-a-A-12886	Ansamblulbisericireformate	satOCNADESUS;comuna PRAID	261-262	sec.XIV-XIX
543	HR-II-m-A-12886.01	Bisericareformată	satOCNADESUS;comuna PRAID	261-262	sec.XIV-XIX
544	HR-II-m-A-12886.02	Ziddeincintă	satOCNADESUS;comuna PRAID	261-262	1780
545	HR-II-m-B-12887	CetateaBudvar	municipiulODORHEIUSECUIESC	Laieșireasudicădinoraș ,pe dealulnumit□BudaVár□,lacca.2 km sprevest	sec.X-XI
546	HR-II-a-B-12888	Ansamblulurban"Str.BethlenGábor"	municipiulODORHEIUSECUIESC	Str.BethlenGábordelanr.1-16	sf.sec.XIX-înc.sec. XX
547	HR-II-a-B-12889	Ansamblulurban"Str.Cetății"-casede breslașcuateliersiprăvălielaparter	municipiulODORHEIUSECUIESC	Str.Cetățiiinr.1-6	sec.XIX
548	HR-II-a-B-12890	Ansamblulurban"Str.KossuthLajos"-strada comercială	municipiulODORHEIUSECUIESC	Str.KossuthLajos	sec.XVIII-XX
549	HR-II-a-B-12891	Ansamblulurban"Piața"	municipiulODORHEIUSECUIESC	PiațaPrimăriei,PiațaMárton Áron,PiațaLibertății	sec.XVIII-XIX
550	HR-II-a-B-12892	Ansamblulurban"Str.TompaLászló"	municipiulODORHEIUSECUIESC	Str.TompaLászló	sec.XIX
551	HR-II-a-A-12893	Ansamblulcapeleiromano-catolice"Inimalui Iisus"	municipiulODORHEIUSECUIESC	Str.Bazinului2	sec.XIII-XVI
552	HR-II-m-A-12893.01	Capelaromano-catolică"InimaluiIisus"	municipiulODORHEIUSECUIESC	Str.Bazinului2	sec.XIII-XVI
553	HR-II-m-A-12893.02	Ziddeincintă	municipiulODORHEIUSECUIESC	Str.Bazinului2	sec.XIII-XVI
554	HR-II-m-B-12894	Casă(SzabóIstván)	municipiulODORHEIUSECUIESC	Str.BethlenGabor16	1837

Nr.crt.	CodLMI	Denumire	Localitate	Adresă	Datare
555	HR-II-m-B-12895	Bisericaunitariană	municipiulODORHEIUSECUIESC	Str.BethlenGabor50	1904
556	HR-II-m-B-12896	Spitalulorășenesc	municipiulODORHEIUSECUIESC	Str.BethlenGabor72	1886
557	HR-II-m-B-12897	Fostulgimnaziucatolic,aziLiceulteoretic "TamásiÁron"	municipiulODORHEIUSECUIESC	Str.BudaiNagyAntal 32	1912
558	HR-II-a-A-12898	Ansamblulbisericiiloromano-catolice □Sf. Nicolae□	municipiulODORHEIUSECUIESC	Str.BudaiNagyAntal 34-36	sec.XVII-XVIII
559	HR-II-m-A-12898.01	Bisericaromano-catolică	municipiulODORHEIUSECUIESC	Str.BudaiNagyAntal 34-36	sec.XVII-XVIII
560	HR-II-m-A-12898.02	Casaparahială	municipiulODORHEIUSECUIESC	Str.BudaiNagyAntal 34-36	sec.XVII-XVIII
561	HR-II-m-B-12899	Clădireaprimeitipografii,aziunitate comercială	municipiulODORHEIUSECUIESC	Str.KossuthLajos11	sf.sec.XIX
562	HR-II-m-B-12900	Fostulrestaurant□București",aziunitate comercială	municipiulODORHEIUSECUIESC	Str.KossuthLajos20	sf.sec.XIX
563	HR-II-m-B-12901	AtelierulfotograficKovács,cuvitrineoriginare	municipiulODORHEIUSECUIESC	Str.KossuthLajos24	1873,înc.sec.XX
564	HR-II-m-B-12902	Școaladeaplicațiealiceului"BenedekElek", fostagrădinițăMariaValeria	municipiulODORHEIUSECUIESC	PiațaMártonÁron1	înc.sec.XVIII,transf. sec.XIX,1910-1912
565	HR-II-m-B-12904	Liceulreformat□BaczkamadarasiKisGergely□	municipiulODORHEIUSECUIESC	PiațaMártonÁron1-2	sf.sec.XIX,1910- 1912
566	HR-II-m-B-12905	ȘcoalaNormală"BenedekElek",corpA	municipiulODORHEIUSECUIESC	PiațaMártonÁron2	1910-1912
567	HR-II-m-B-12906	ȘcoalaNormală"BenedekElek",corpC	municipiulODORHEIUSECUIESC	PiațaMártonÁron3	1870
568	HR-II-m-B-12903	Bisericareformată	municipiulODORHEIUSECUIESC	PiațaMártonÁron11	1781

Strategia de protecția monumentelor istorice din jud. Harghita

87/102

Nr.crt.	CodLMI	Denumire	Localitate	Adresă	Datare
569	HR-II-m-B-12907	VilaNyirő	municipiulODORHEIUSECUIESC	Str.NyirőJozsef5	înc.sec.XX
570	HR-II-m-B-12908	Casă	municipiulODORHEIUSECUIESC	Str.OrbánBalázs 132	sec.XIX
571	HR-II-m-B-12909	ConaculUgron	municipiulODORHEIUSECUIESC	Str.OrbánBalázs 154	1858
572	HR-II-m-B-12910	FostulediualcomitatuluiOodorhei,azi primărie	municipiulODORHEIUSECUIESC	PiațaPrimăriei5	1896
573	HR-II-m-B-12911	Casă	municipiulODORHEIUSECUIESC	PiațaPrimăriei12	sec.XIX
574	HR-II-m-B-12912	Casădemeșteșugar,cuprăvălieșiatelier	municipiulODORHEIUSECUIESC	Str.SzentImre 25	sec.XVIII
575	HR-II-m-B-12913	Casădemeșteșugarcuprăvălielaparter (UrogdiAnna)	municipiulODORHEIUSECUIESC	Str.SzentImre 33	sf.sec.XIX
576	HR-II-m-B-12914	Casăcuprăvălieșiatelier	municipiulODORHEIUSECUIESC	Str.SzentImre 39	sec.XIX
577	HR-II-m-B-12915	Casădemeșteșugar,cuprăvălielaparter	municipiulODORHEIUSECUIESC	Str.SzentImre 41	sec.XIX
578	HR-II-a-B-12916	FostaMănăstirefranciscană,azimănăstirea OrdinuluiClariselor	municipiulODORHEIUSECUIESC	Str.TamásiÁron 2	1713-1779
579	HR-II-m-B-12916.01	Biserica"Sf.ApostoliPetrușiPavel"afostei mănăstirifranciscane	municipiulODORHEIUSECUIESC	Str.TamásiÁron 2	1779
580	HR-II-m-B-12916.02	Clastru	municipiulODORHEIUSECUIESC	Str.TamásiÁron 2	1713
581	HR-II-m-A-12917	Școalăagricolă,aziGrupulșcolar"Eotvos Jozsef"	municipiulODORHEIUSECUIESC	Str.TompaLászló12	1892
582	HR-II-m-A-12918	RuinelecețâiSzékelyTámadt	municipiulODORHEIUSECUIESC	Str.TompaLászló12	1562

Strategia de protecția monumentelor istorice din jud. Harghita

88/102

Nr.crt.	CodLMI	Denumire	Localitate	Adresă	Datare
583	HR-II-m-B-12919	Stațiede electrificare, azibirouri	municipiul ODORHEIU SECUIESC	Str. Uzinei 9	1904
584	HR-II-m-B-12920	Biserica unitariană	sat ORĂȘENI; comuna MĂRTINIȘ	144A	1783-1785
585	HR-II-a-B-12921	Ansamblul bisericilor reformată	sat PĂLTINIȘ; comuna LUPENI	16	1795
586	HR-II-m-B-12921.01	Biserica reformată	sat PĂLTINIȘ; comuna LUPENI	16	1795
587	HR-II-m-B-12921.02	Clopotnița de lemn	sat PĂLTINIȘ; comuna LUPENI	16	1795
588	HR-II-m-B-12922	Poartă secuiaască	sat PĂULENI-CIUC; comuna PĂULENI-CIUC	60	1875
589	HR-II-a-B-12923	Ansamblul bisericilor unitariene	sat PETRENI; comuna MĂRTINIȘ	81	sec. XIV-XVIII
590	HR-II-m-B-12923.01	Biserica unitariană	sat PETRENI; comuna MĂRTINIȘ	81	sec. XIV-XVIII
591	HR-II-m-B-12923.02	Incintă fortificată (fragmente), cuturn-clopotniță	sat PETRENI; comuna MĂRTINIȘ	81	1526 (turn), sec. XVIII
592	HR-II-a-A-12926	Ansamblul bisericilor romano-catolice "Christos Rege"	sat PLĂIEȘII DE JOS; comuna PLĂIEȘII DE JOS	1	sec. XIV-XX
593	HR-II-m-A-12926.01	Biserica romano-catolică "Christos Rege", cu cripta	sat PLĂIEȘII DE JOS; comuna PLĂIEȘII DE JOS	1	sec. XIV-XX
594	HR-II-m-A-12926.02	Zid de incintă	sat PLĂIEȘII DE JOS; comuna PLĂIEȘII DE JOS	1	sec. XVIII
595	HR-II-m-B-12927	Casă de lemn	sat PLĂIEȘII DE JOS; comuna PLĂIEȘII DE JOS	92	sec. XIX
596	HR-II-m-B-12928	Poartă de lemn	sat PLĂIEȘII DE JOS; comuna PLĂIEȘII DE JOS	327	1886

Strategia de protecția monumentelor istorice din jud. Harghita

Nr.crt.	CodLMI	Denumire	Localitate	Adresă	Datare
597	HR-II-a-A-12929	Ansamblulbisericiiireformate	satPORUMBENIIMARI;comuna PORUMBENIIMARI	202-203	sec.XIII-XIX
598	HR-II-m-A-12929.01	Bisericareformată	satPORUMBENIIMARI;comuna PORUMBENIIMARI	202-203	sec.XIII-XIX
599	HR-II-m-A-12929.02	Ziddeincintă	satPORUMBENIIMARI;comuna PORUMBENIIMARI	202-203	sec.XVII
600	HR-II-m-B-12930	Casădelemn,fostacasăparohialăgreco- catolică	satPORUMBENIIMARI;comuna PORUMBENIIMARI	384	sec.XX
601	HR-II-a-A-12931	Ansamblulbisericii□Sf.Nicolae□	satPORUMBENIIMARI;comuna PORUMBENIIMARI	412	1787
602	HR-II-m-A-12931.01	Biserica □Sf.Nicolae□	satPORUMBENIIMARI;comuna PORUMBENIIMARI	412	1787
603	HR-II-m-A-12931.02	Ziddeincintă	satPORUMBENIIMARI;comuna PORUMBENIIMARI	412	1787
604	HR-II-m-B-12932	Clopotnițădelemnabisericiiromano-catolice	satPOTIIOND;comuna CIUCSÂNGIORGIU	Lacapătulnordicalsatului,pe dâmbulHaranglab	sec.XIX
605	HR-II-a-B-12934	Ansamblulbisericiiireformate	satPRAID;comunaPRAID	1036	sec.XVIII-XX
606	HR-II-m-B-12934.01	Bisericareformată	satPRAID;comunaPRAID	1036	1790
607	HR-II-m-B-12934.02	Poartădelemn	satPRAID;comunaPRAID	1036	1944
608	HR-II-m-B-12935	Fostacancelarieamineidesare,azi dispensarmedical	satPRAID;comunaPRAID	Str.Republicii 382	înc.sec.XIX
609	HR-II-m-B-12936	Capelaromano-catolică□Sf.FilipșiIacob□	satRACU;comunaSICULENI	PedealulBogáth,lacca.2kmV desat	sec.XVI-XVIII,1725
610	HR-II-m-B-12937	ConaculCserei,cupoartadepiatră	satRACU;comunaRACU 90/102	141	1667,transformat1935

Nr.crt.	CodLMI	Denumire	Localitate	Adresă	Datare
611	HR-II-a-A-12938	Ansamblulbisericiiromano-catolice"Sf.Maria Mică"	satRACU;comunaRACU	168A	sec.XIV-XVIII
612	HR-II-m-A-12938.01	Bisericacatolică"Sf.MariaMică"	satRACU;comunaRACU	168A	sec.XIV-XVIII
613	HR-II-m-A-12938.02	Incintafortificată,cucapela	satRACU;comunaRACU	168A	sec.XVII,1827
614	HR-II-m-B-12939	Moarădeapășipiună	satREMETEA;comunaREMETEAPepârâul"Eszenyő",încartierul Ciutacu,lacca.7kmdesat		1875
615	HR-II-m-B-12940	Joagăr	satREMETEA;comunaREMETEA605	pepârâul"Eszenyő"	sec.XIX
616	HR-II-m-B-12941	CasadelemnNemesFerenc	satRUGĂNEȘTI;comuna SIMONEȘTI	129	sec.XIX
617	HR-II-a-A-12942	Ansamblulbisericiiireformate	satRUGĂNEȘTI;comuna SIMONEȘTI	175	sec.XIII-XIX
618	HR-II-m-A-12942.01	Bisericareformată	satRUGĂNEȘTI;comuna SIMONEȘTI	175	sec.XIII-XV
619	HR-II-m-A-12942.02	Ziddeincintă	satRUGĂNEȘTI;comuna SIMONEȘTI	175	sec.XIX
620	HR-II-m-B-12943	Casă,fostulMuzeuSătesc	satRUGĂNEȘTI;comuna SIMONEȘTI	178A,179	sec.XVIII
621	HR-II-m-B-12945	Poartădelemn	satSATUMARE;comunaSATU MARE	129	1903
622	HR-II-m-B-12946	Poartădelemn	satSATUMARE;comunaSATU MARE	158A	1896
623	HR-II-m-B-12947	Poartădelemn	satSATUMARE;comunaSATU MARE	193	1875
624	HR-II-m-B-12948	Poartădelemn	satSATUMARE;comunaSATU MARE	210	1914

Nr.crt.	CodLMI	Denumire	Localitate	Adresă	Datare
625	HR-II-m-B-12949	Poartădelemn	satSATUMARE;comunaSATUMARE	398	1896
626	HR-II-m-B-12950	Poartădelemn	satSATUMARE;comunaSATUMARE	399	1900
627	HR-II-m-B-12951	Poartădelemn	satSATUMARE;comunaSATUMARE	400	1879
628	HR-II-m-B-12952	Poartădelemn	satSATUMARE;comunaSATUMARE	401	1906
629	HR-II-m-B-12953	Poartădelemn	satSATUMARE;comunaSATUMARE	402	1903
630	HR-II-m-B-12954	Poartădelemn	satSATUMARE;comunaSATUMARE	423	1896
631	HR-II-a-B-12944	Porțisecuiești	satSATUMARE;comunaSATUMARE	Str.Principală delanr.187□la 245și delanr.398□la444	sec.XIX
632	HR-II-a-B-12955	Ansamblulbisericiireformate	satSATUMIC;comunaLUPENI	31	sec.XVII-XVIII
633	HR-II-m-B-12955.01	Bisericareformată	satSATUMIC;comunaLUPENI	31	1620
634	HR-II-m-B-12955.02	Clopotnițadelemnabisericiireformate	satSATUMIC;comunaLUPENI	31	sec.XVIII
635	HR-II-m-B-12956	Bisericareformată	satSATUNOU;comunaSICULENI		1801
636	HR-II-a-B-12957	Ansamblulbisericiunitariene	satSATUNOU;comunaOCLAND	49	sf.sec.XVIII-înc. sec.XIX
637	HR-II-m-B-12957.01	Bisericaunitariană	satSATUNOU;comunaOCLAND	49	1798-1801
638	HR-II-m-B-12957.02	Ziddeincintă	satSATUNOU;comunaOCLAND	49	1827

Nr.crt.	CodLMI	Denumire	Localitate	Adresă	Datare
639	HR-II-m-B-12958	Turnul-copotnițăalbisericii □Sf.Arhangheli□	satSĂCEL;comunaSĂCEL	38	cca.1770
640	HR-II-a-A-12959	Ansamblulcapelei romano-catolice□Ziua Domnului□	satSÂNCRĂIENI;comuna SÂNCRĂIENI	515	sec.XV-XVIII
641	HR-II-m-A-12959.01	Capelaromano-catolică□ZiuaDomnului□	satSÂNCRĂIENI;comuna SÂNCRĂIENI	515	sec.XV-XVIII
642	HR-II-m-A-12959.02	Ziddeincintă	satSÂNCRĂIENI;comuna SÂNCRĂIENI	515	sec.XV-XVIII
643	HR-II-a-A-12960	Ansamblulbisericiioromano-catolice□Sf. Ștefan□	satSÂNCRĂIENI;comuna SÂNCRĂIENI	572	sec.XIV-XIX
644	HR-II-m-A-12960.01	Bisericaromano-catolică□Sf.Ștefan□	satSÂNCRĂIENI;comuna SÂNCRĂIENI	572	sec.XIV-XVIII
645	HR-II-m-A-12960.02	Ziddeincintă	satSÂNCRĂIENI;comuna SÂNCRĂIENI	572	sec.XVII
646	HR-II-m-A-12960.03	Casăparohială	satSÂNCRĂIENI;comuna SÂNCRĂIENI	572	mijl.sec.XIX
647	HR-II-m-A-12960.04	Crucedepiatră	satSÂNCRĂIENI;comuna SÂNCRĂIENI	572	1746
648	HR-II-m-B-12961	Poartădelemn	satSÂNDOMINIC;comuna SÂNDOMINIC	Str.Alszeg1700	1868
649	HR-II-m-B-12962	Bisericadelemn □Sf.Arhangheli□	satSÂNDOMINIC;comuna SÂNDOMINIC	Str.Temető1267/A	1787,înc.sec.XIX
650	HR-II-a-A-12963	Ansamblulbisericiioromano-catolice□Sf. Dominic□	satSÂNDOMINIC;comuna SÂNDOMINIC	Str.Templom1647	sec.XIII-XIX
651	HR-II-m-A-12963.01	Bisericaromano-catolică□Sf.Dominic□	satSÂNDOMINIC;comuna SÂNDOMINIC	Str.Templom1647	sec.XIII-XIX
652	HR-II-m-A-12963.02	Ziddeincintă	satSÂNDOMINIC;comuna SÂNDOMINIC 93/102	Str.Templom1647	1813

Strategia de protecția monumentelor istorice din jud. Harghita

Nr.crt.	CodLMI	Denumire	Localitate	Adresă	Datare
653	HR-II-a-B-12964	Ansamblulbisericii romano-catolice□Sf. Martin□	satSÂNMARTIN;comuna SÂNMARTIN	33	1750-1825
654	HR-II-m-B-12964.01	Biserica romano-catolică□Sf.Martin□	satSÂNMARTIN;comuna SÂNMARTIN	33	1749,1802-1817
655	HR-II-m-B-12964.02	Ziddeincintă	satSÂNMARTIN;comuna SÂNMARTIN	33	sec.XIX
656	HR-II-m-B-12965	Capelaromano-catolică	satSÂNMARTIN;comuna SÂNMARTIN	368-369	1564,modif.1743
657	HR-II-m-B-12967	Casădelemn	satSÂNSIMION;comuna SÂNSIMION	37	sec.XIX
658	HR-II-m-A-12968	ConaculEndesMiklos,azigrădiniță	satSÂNSIMION;comuna SÂNSIMION	229	înc.sec.XIX
659	HR-II-m-A-12969	Capela romano-catolică□Sf.Margareta□	satSÂNTIMBRU;comuna SÂNTIMBRU	Lacca.1,5kmsuddezona numită"Alszeg"	sec.XV-XVIII
660	HR-II-m-B-12970	CasaHenter	satSÂNTIMBRU;comuna SÂNTIMBRU	zonaPálszeg	sec.XVIII
661	HR-II-m-B-12971	Moarădeapășioagăr	satSÂNTIMBRU;comuna SÂNTIMBRU	276	1878
662	HR-II-a-A-12972	Ansamblulbisericiiromano-catolice"Sf.Rege Emeric"	satSÂNTIMBRU;comuna SÂNTIMBRU	520	sec.XV-XVIII
663	HR-II-m-A-12972.01	Bisericaromano-catolică"Sf.RegeEmeric"	satSÂNTIMBRU;comuna SÂNTIMBRU	520	sec.XVI,1777
664	HR-II-m-A-12972.02	Ziddeincintă	satSÂNTIMBRU;comuna SÂNTIMBRU	520	sec.XV
665	HR-II-a-A-12973	AnsamblulconaculuiHenter	satSÂNTIMBRU;comuna SÂNTIMBRU	545	sec.XVIII
666	HR-II-m-A-12973.01	ConaculHenter	satSÂNTIMBRU;comuna SÂNTIMBRU	545	sec.XVIII

Nr.crt.	CodLMI	Denumire	Localitate	Adresă	Datare
667	HR-II-m-A-12973.02	Poartădepiatră	satSÂNTIMBRU;comuna SÂNTIMBRU	545	sec.XVIII
668	HR-II-m-B-12974	Capelaromano-catolică,dinlemn	localitateaSECU;orașTOPLIȚA	f.n.	sec.XX
669	HR-II-m-B-12975	Bisericaunitariană	satSECUIENI;comunaSECUIENI	31	1812-1816
670	HR-II-m-B-12976	Casădelemn(VasilePuflea)	satSECUIENI;comunaSECUIENI	234	sec.XIX
671	HR-II-m-B-12879	Poartădelemn,sculptată	satSICULENI;comunaSICULENI	45	sec.XIX
672	HR-II-m-B-12977	Școalagenerală□ZöldPéter□	satSICULENI;comunaSICULENI	225	1885
673	HR-II-m-B-12978	Moarădeapă	satSUBCETATE;comunaZETEA	187	1854
674	HR-II-m-B-20314	GrajdulgoșpodărieiVasileCotfas	satSUBCETATE;comuna SUBCETATE	405	înc.sec.XX
675	HR-II-m-B-12980	Moarădeapă	satSUSENI;comunaSUSENI	558	1875
676	HR-II-m-B-12981	Clopotnițadelemnabisericiireformate	satȘICLOD;comunaATID	242	1784
677	HR-II-m-B-12982	Bisericaunitariană,cuturnul-clopotniță	satȘIMONEȘTI;comuna ȘIMONEȘTI	246	1808-1811,1818 (turn)
678	HR-II-m-B-12983	Bisericareformată	satȘOIMUȘUMIC;comuna SĂCEL	34	sec.XVII-XVIII
679	HR-II-m-B-12984	Clopotnițadelemnabisericiunitariene	satTĂRCEȘTI;comuna ȘIMONEȘTI	65	1734
680	HR-II-m-B-12985	Bisericareformată	satTĂURENI;comunaFELICIENI	103	1680,ref.1814ș i1851

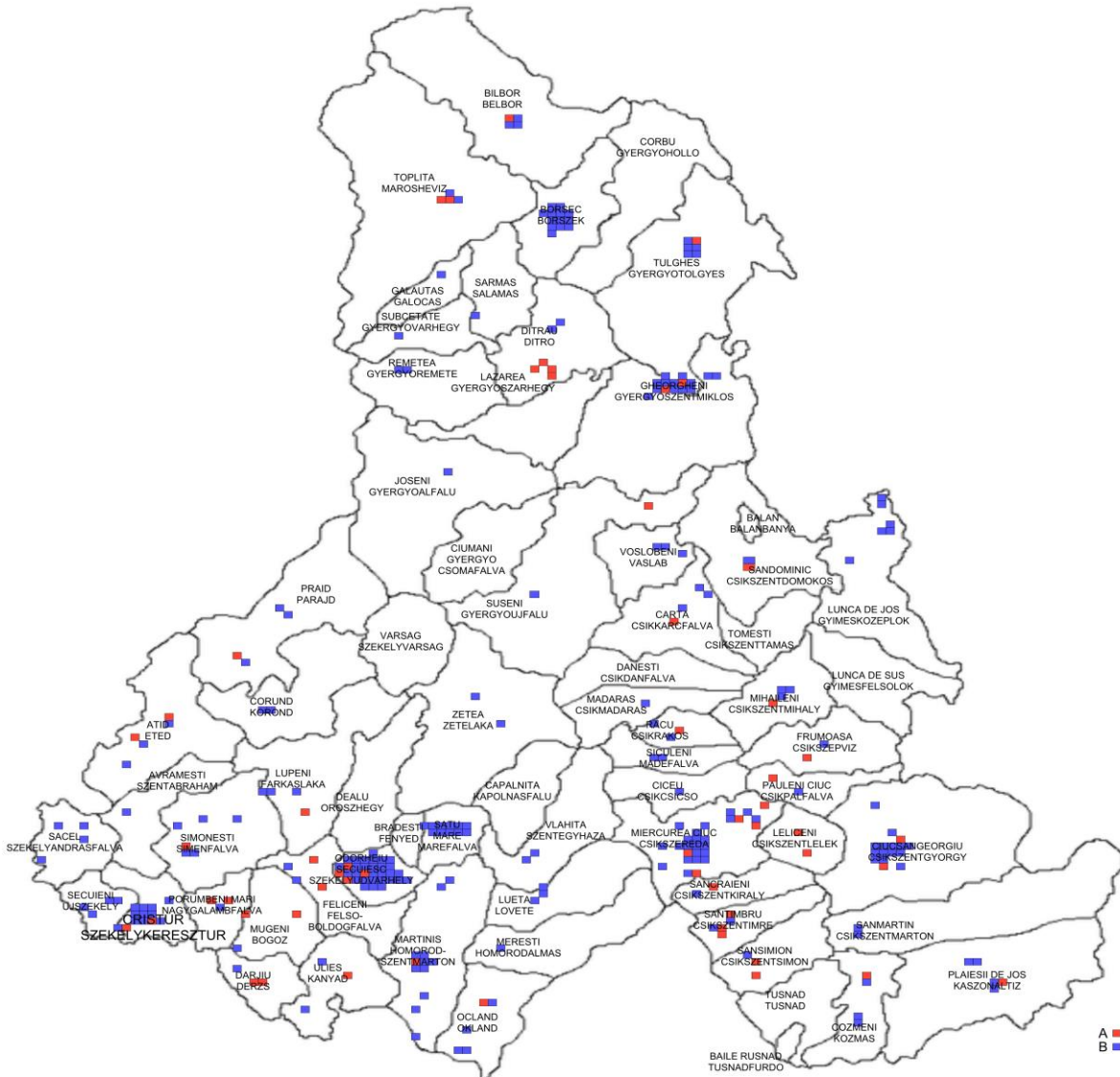
Nr.crt.	CodLMI	Denumire	Localitate	Adresă	Datare
681	HR-II-m-B-12986	CasaSăndor	satTOMEȘTI;comunaCĂRȚA	737	mijl.sec.XVII
682	HR-II-m-B-12987	Ruineleturnuluibisericimedievale "Csonkatorony"	satTOMEȘTI;comunaCĂRȚA	Str.Ambrus vis-a-visdenr.551	sec.XV
683	HR-II-m-B-12988	Biserica ortodoxă□Sf.Arhangheli□	municipiulTOPLIȚA	Str.ȘtefancelMare2	1867
684	HR-II-m-A-12989	Bisericadelemnămănăstirii □Sf.Ilie□din Stânceni	municipiulTOPLIȚA	Str.ȘtefancelMare68-70	1847,1910 strămutată din StânceniînToplița
685	HR-II-m-A-12990	Bisericadelemnafosteimănăstiri □Pârâul Doamnei□-Moglănești	municipiulTOPLIȚA	Str.Verii19	1710,modif.sec.XIX
686	HR-II-m-B-12993	Capeladelemn□Sf.PetrușiPavel□	satTULGHEȘ;comunaTULGHEȘ	Înspateleparceleidepestr. RezuMarenr.97	1922
687	HR-II-m-B-12995	Cuptordevar(ApostolSabin)	satTULGHEȘ;comunaTULGHEȘ	Str.ValeaFrumoasă,vis-à-visde numărul 835A	sec.XIX
688	HR-II-m-B-12991	MoaradeapășioagărulOlarGheorghe	satTULGHEȘ;comunaTULGHEȘ	Str.Putna50	1875
689	HR-II-m-A-12992	Bisericadelemn□Sf.Arhangheli□	satTULGHEȘ;comunaTULGHEȘ	Str.Putna239	1828
690	HR-II-a-B-20315	Gospodăria ViorelHangan	satTULGHEȘ;comunaTULGHEȘ	RezuMare100	înc.sec.XX
691	HR-II-m-B-20315.01	Casă	satTULGHEȘ;comunaTULGHEȘ	RezuMare100	înc.sec.XX
692	HR-II-m-B-20315.02	Șură	satTULGHEȘ;comunaTULGHEȘ	RezuMare100	înc.sec.XX
693	HR-II-m-B-20315.03	Șopron	satTULGHEȘ;comunaTULGHEȘ	RezuMare100	înc.sec.XX
694	HR-II-m-B-12994	Casădelemn(AurelCrușitu)	satTULGHEȘ;comunaTULGHEȘ	Str.ValeaFrumoasă760	sf.sec.XIX

Nr.crt.	CodLMI	Denumire	Localitate	Adresă	Datare
695	HR-II-m-B-12996	Bisericaunitariană	satTURDENI;comuna ȘIMONEȘTI	58	1819-1823
696	HR-II-m-B-12998	Bisericaelemn□Sf.Gheorghe"și"Sf. Nicolae□	satUILAC;comunaSĂCEL	28	1784,1905strămutată dinBoiu,jud.Mureșîn Uilac
697	HR-II-m-B-12999	Bisericareformată	satULIEȘ;comunaULIEȘ	109bis	1798
698	HR-II-m-B-13000	Capeladelemn,romano-catolică□Schimbarea laFață□	satVALEARECE;comuna LUNCADEJOS	Lângăcasa1181,pepârâul Jávárdi, încimitir	sf.sec.XIX
699	HR-II-m-B-13001	Capeladelemn,romano-catolică □Sf.Anton□	satVALEARECE;comuna LUNCADEJOS	PepârâulJavardi,lângăcasa 1330	înc.sec.XX
700	HR-II-a-B-13002	GospodăriaCsillagPéter	satVALEARECE;comuna LUNCADEJOS	1124	sec.XIX
701	HR-II-m-B-13002.01	Casădelemn	satVALEARECE;comuna LUNCADEJOS	1124	sec.XIX
702	HR-II-m-B-13002.02	Moarădeapă	satVALEARECE;comuna LUNCADEJOS	1124	sec.XIX
703	HR-II-m-B-13002.03	Tocilărie	satVALEARECE;comuna LUNCADEJOS	1124	sec.XIX
704	HR-II-a-B-13003	GospodăriaFoczeIstvan	satVALEARECE;comuna LUNCADEJOS	822	înc.sec.XX
705	HR-II-m-B-13003.01	Casă	satVALEARECE;comuna LUNCADEJOS	822	înc.sec.XX
706	HR-II-m-B-13003.02	Bucătăriedevară	satVALEARECE;comuna LUNCADEJOS	822	înc.sec.XX
707	HR-II-m-B-13003.03	Șură	satVALEARECE;comuna LUNCADEJOS	822	înc.sec.XX

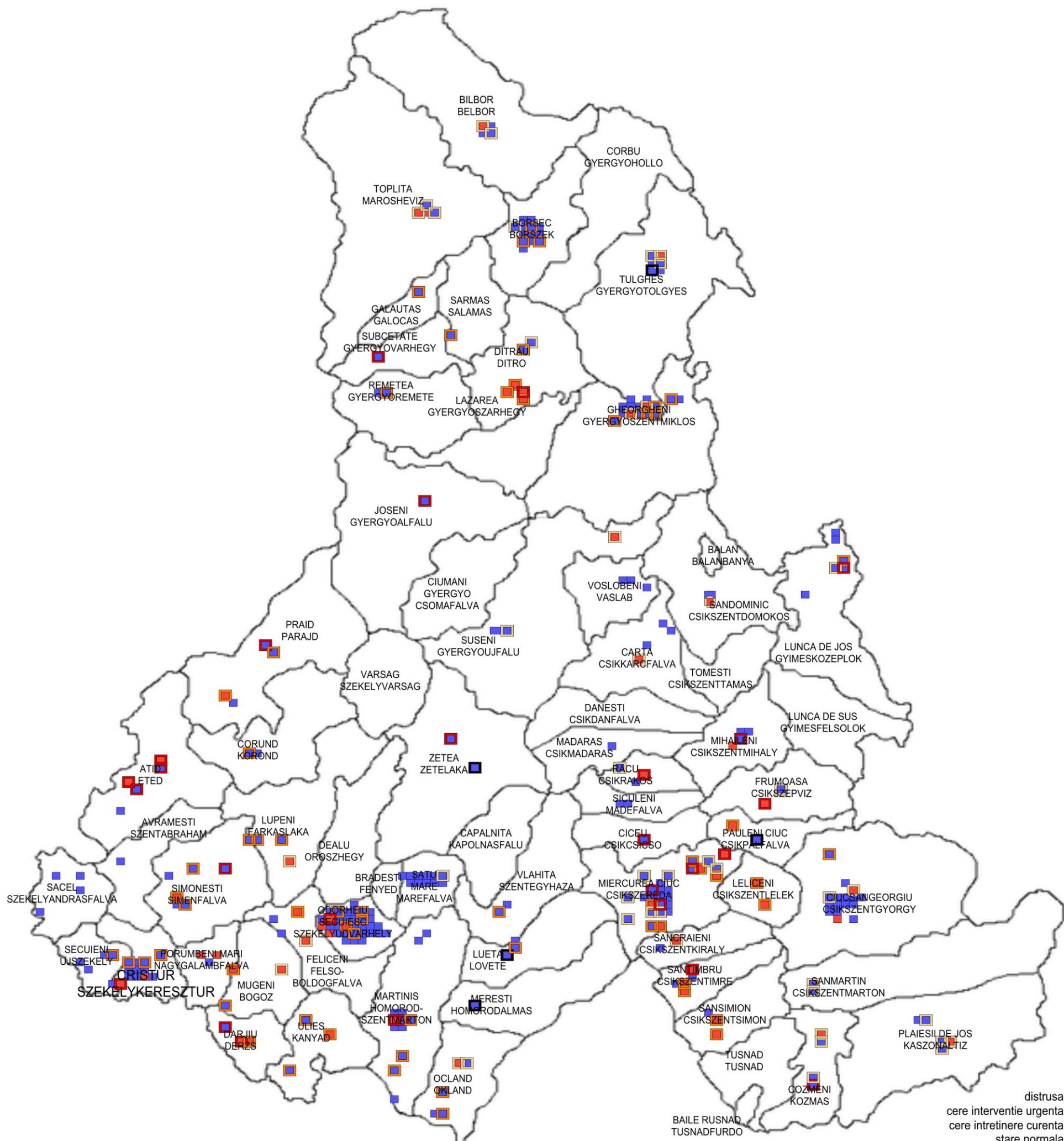
Nr.crt.	CodLMI	Denumire	Localitate	Adresă	Datare
708	HR-II-m-B-13004	Piua pentru crugi (Kicsi Károly) Tankó Péter	sat VALEARECE; comuna LUNCADEJOS	912	înc. sec. XX
709	HR-II-a-A-13005	Ansamblul bisericii romano-catolice □ Sf. Ioan □	sat VALEASTRÂMBĂ ; comuna SUSENI	202	sec. XV-XVIII
710	HR-II-m-A-13005.01	Biserica romano-catolică □ Sf. Ioan □	sat VALEASTRÂMBĂ ; comuna SUSENI	202	sec. XV-XVIII
711	HR-II-m-A-13005.02	Zid de incintă	sat VALEASTRÂMBĂ ; comuna SUSENI	202	sec. XV-XVIII
712	HR-II-m-B-13006	Biserica reformată	sat VĂLENI; comuna FELICIENI	50	1804
713	HR-II-m-B-13007	Biserica □ Adormirea Maicii Domnului □	sat VIDACUT; comuna SĂCEL	139	1868
714	HR-II-m-B-13008	Cuptoarele mine vechi	oraș VLĂHIȚA	Zona "Banyatelep"	înc. sec. XX
715	HR-II-m-B-13009	Forjaveche	oraș VLĂHIȚA	Str. Spitalului 9	cca. 1860
716	HR-II-m-B-13012	Clopotnița de lemn a capelei romano-catolice	sat VOȘLĂBENI; comuna VOȘLĂBENI	Vizavidenr. 207	1880
717	HR-II-m-B-13010	Biserica □ Sf. Arhangheli □	sat VOȘLĂBENI; comuna VOȘLĂBENI	100	1864
718	HR-II-m-B-13011	Joagărul familiei Bencze	sat VOȘLĂBENI; comuna VOȘLĂBENI	205A	1860
719	HR-II-m-B-13013	Casa și poarta de lemn Csiki Zsigmond-ne	sat ZETEA; comuna ZETEA	296	1850
720	HR-III-m-B-13014	Statuia ostașului rănit	sat ARMĂȘENI; comuna CIUCSÂNGEORGIU	460	cca. 1940

Nr.crt.	CodLMI	Denumire	Localitate	Adresă	Datare
721	HR-III-m-B-13015	Statuia □Sf. Ana □	satCÂRȚA; comunaCÂRȚA	Vis-a-visdenr.248, pedâmbul pecarese află biserica romano- catolică	sec.XVIII
722	HR-III-m-B-13016	Monumentcomemorativalluptătorilor dela 1848-1849	satCOZMENI; comuna SÂNMARTIN	Pasul"Nyerges"-pedrumul naționalDN11B, întreCozmeni șiCasinuNou	1896
723	HR-III-m-B-13017	Monumentcomemorativale roilorcăzuț în primulrăzboimondial	satRACU; comunaRACU	168A	1940
724	HR-IV-m-B-13018	CasamemorialăNagyImre	municipiulMIERCUREACIUC	Str.Jigodin 2	sec.XIX
725	HR-IV-m-A- 12745.04	Crucede piatră	municipiulMIERCUREACIUC	Str.Szék 148 lângăbiserică	1767
726	HR-IV-m-A- 12775.03	Cimitirul bisericiiromano-catolice □Sf. Simion șiIuda □	satCETĂȚUIA; comuna SÂNSIMION	3	sec.XVIII-XIX
727	HR-IV-m-A- 12775.04	Crucede piatră	satCETĂȚUIA; comuna SÂNSIMION	3	1707
728	HR-IV-m-B-13019	Crucede piatră	satCOZMENI; comuna SÂNMARTIN	Înfațacase inr.133	1710
729	HR-IV-m-A- 12814.03	Crucede piatră	satDELNIȚA; comunaPĂULENI- CIUC	206A	1780
730	HR-IV-m-B-13021	Monumentcomemorativînaintirealuptelor cutătarii din1657	satLĂZAREA; comunaLĂZAREA naționalDN12, lacca.2kmde	□DâmbulTătarilor□, lângădrumul capătulNValsatului	1908
731	HR-IV-m-A- 12853.03	MonumentulfuneraralluiIoannesKájoni	satLĂZAREA; comunaLĂZAREA	549	sec.XVII
732	HR-IV-m-A- 12857.03	Crucede piatră	satLELICENI; comunaLELICENI	37	1746
733	HR-IV-m-B-13022	CasamemorialăascrîitoruluiTamásiÁron	satLUPENI; comunaLUPENI	237	sec.XIX

Nr.crt.	CodLMI	Denumire	Localitate	Adresă	Datare
734	HR-IV-m-B-13023	MonumentulluiTámasiAron	satLUPENI;comunaLUPENI	597	
735	HR-IV-m-B-13024	MonumentulfuneraralistoriculuiOrbánBalázs	municipiulODORHEIUSECUIESC	Str.OrbanBalazs	1950-1975
736	HR-IV-m-B-13025	CasamemorialăTompalÁszlo	municipiulODORHEIUSECUIESC	Str.TompalÁszló14	cca.1900
737	HR-IV-m-B-13026	Cruceadepiatrăînaintireaepidemieide ciumădela1717	satSÂNTIMBRU;comuna SÂNCRĂIENI	Laintrareaîncimitir	1717
738	HR-IV-m-B-13027	ColoanaSiculicidium	satSICULENI;comunaSICULENI	43Pedrumulnațional	1899
739	HR-IV-m-B-13028	Cruceadepiatrăînaintireaepidemieide ciumă	satTUȘNAD;comunaTUȘNAD	La100mSVdesat,pedrumul național	1743
740	HR-IV-m-B-20316	Poartă de lemn	satZETEA;comunaZETEA	Str.Principală169	sec.XIX



ANEXA LA STRATEGIA DE PROTECTIA MONUMENTELOR IN HARGHITA
2013-2023
AMPLASAMENTUL MONUMENTELOR CLASATE



ANEXA LA STRATEGIA DE PROTECTIA MONUMENTELOR IN HARGHITA
2013-2023
STAREA MONUMENTELOR CLASATE