



Consiliul Județean Harghita
Harghita Megye Tanácsa

HMTJ/2 (2013/12/10)

Ikt.Sz.: 24654/10.12.2013

JELENTÉS

TEJTERMELÉS HARGITA MEGYÉBEN

Előterjesztő: **Hargita Megye Tanácsa**

Elemző Csoport

Referenciadokumentumok:

- Országos Statisztikai Intézet
- Mezőgazdasági Intervenciós és Kifizetési Ügynökség
- Mezőgazdasági és Vidékfejlesztési Minisztérium
- Országos Állategészségügyi és Élelmiszer-biztonsági Hatóság
- Adó- és Pénzügyi Hivatal
- Agrárgazdasági Kutató Intézet

témához kapcsolódó jelentései és adatai

I. Előzmények, felvezető

A szeptember 13-án megszervezett megbeszélésen az Élő szövet Alapítvány kuratórium tagjaival a „Tej útja projekt” keretén belül a beszélgetés témája volt az erőforrás felmérés készítése a tejfeldolgozók kapcsán. Ennek érdekében szükséges egy részletes felmérés, feltérképezés a helyi állattartó gazdák állatállomány, takarmány kérdéséről. Szükség van egy import – export (mennyi tej jön belföldről, mennyi megy külföldre) összehasonlításra a tejmozgást illetően, milyen szabályok, előírásoknak megfelelően történik a helyi piac helyi tejjel való kiszolgálása és mivel a tej kapacitást az állományszám nagysága határozza meg, fel kell mérni, hogy az állomány meddig és milyen ütemben képes egészségesen fejlődni az elvárt hozamszint növekedését figyelembe véve. Ezekre a felvetésekre, adatokra alapozva született meg az elemzés, amely segít ezt a helyzetet jobban átlátni.

II. Fontosabb megállapítások

Tejtermelés, tejkvóta rendszere

Európai Unió tagországgént, Romániában is érvényben van még a 2007-től alkalmazott tejkvóta rendszer. Ez szabályozza a tejtermelés nagyságát, felvásárlását, tehát meghatározza a piacot. A rendszer működése egy komplex folyamat, amely mind a termelőket, mind a vásárlókat érinti. A tejkvóta kétszintes működésű, tehát létezik a nemzeti kvóta szintje (Románia) és az egyéni kvóták szintje (termelők, felvásárlók). Az egyén szintjén két kvóta van érvényben, Romániában, a beszállítási- és direkt eladási kvóta. A kettő, papír szerinti, megoszlása 40%-60%, viszont a 2012/2013-as kvótaévben a tényleges megoszlás 47%-53% volt.¹ A kvóták túllépése szankcióval jár, amelynek nagyságát Románia esetében 27,83 euróban állapították meg, minden plusz 100 kg többlet után.²

A beszállítás azt jelenti, hogy a termelő egy felvásárlónak adja el a tejet, aki lehet csak felvásárló – pl. egyesület, szövetkezet, vagy lehet feldolgozó – pl. sajtőkészítő cég. Ebben az esetben a tej mennyisége követhető, ugyanis mind a termelő, mind a felvásárló része a kvóta rendszernek és havi, illetve éves jelentésekre kötelezettek. A direkt értékesítés kvótájának értéke nem teljesen megbízható, mivel a gazdák nyilatkozatain alapszik. Ebbe a kategóriába tartozik minden olyan értékesítés, amelyet a gazda maga végez, mint például a piacon történő értékesítés. A kvótarendszer kilogrammban méri a tej tömegét, amelynek meghatározásához a következő képletet alkalmazzák: $tej\ tömege\ (kg) = tej\ mennyisége\ (l) \times 1,03$

Romániai szinten a 2012-2013-as kvótaévben a beszállítási kvóta 1 522 ezer tonna volt, amely közel 53%-ban volt kihasználva, tehát a beszállított mennyiség országos szinten 803 ezer tonnát tett ki. A

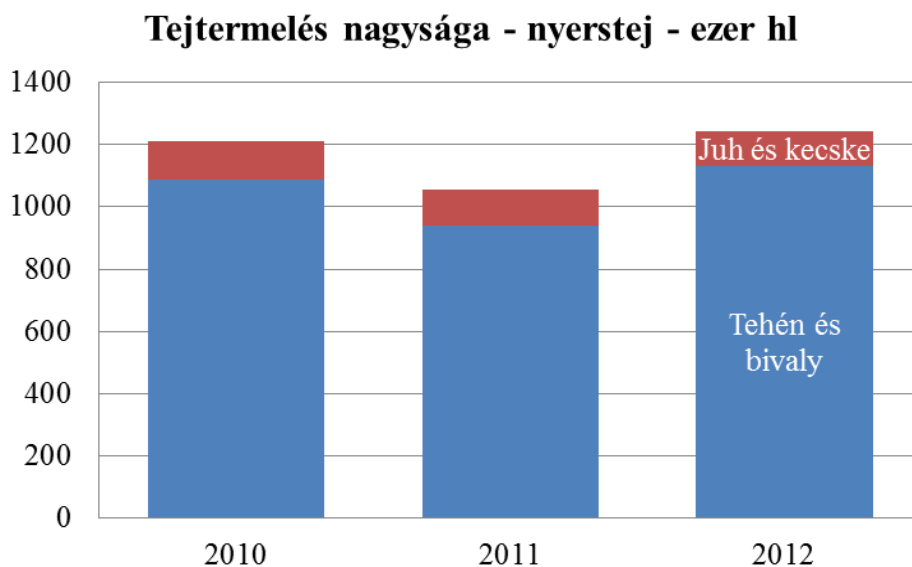
¹ REGULAMENTUL DE PUNERE ÎN APLICARE (UE) NR. 341/2013 AL COMISIEI din 16 aprilie 2013 privind repartizarea între „livrări” și „vânzări directe” a cotelor naționale de lapte stabilite pentru perioada 2012-2013 în anexa IX la Regulamentul (CE) nr. 1234/2007 al Consiliului

² Ghidul Producătorului În Sistemul Cotei De Lapte (http://www.apia.org.ro/cota_lapte/ghid%20producator.pdf)

közvetlen értékesítési kvóta esetében a 1 723 ezer tonna kvótanagyságból 885 ezer tonnát használtak el, amely kevéssel több, mint 51%-ot jelent.³

Hargita megyei viszonylatban, a Romániai Statisztikai Hivatal adatai szerint a tejtermelés nagysága 2010 és 2012-es években megközelítette az 1,4 millió hektolitert (hl), a 2011-es év ebből a szempontból egy kicsivel, szerényebb eredménnyel zárult, alig haladva meg az 1,2 millió hl-t. Ezekbe az értékekbe beletartozik a tehén és bivaly, illetve a juh és kecske állomány által adott tej, mind a kifejt, mind a kicsinyek által elfogyasztott mennyiség.

A 2012-es évben a tehén- és bivalytej mennyisége megközelítette az 1,27 millió hl-t, az újszülött állatok által elfogyasztott mennyiséggel együtt. Csak a nyerstej, (tehát a borjak által elfogyasztott mennyiséget kivéve) 1,13 millió hl. volt 2012-ben, amely 89,33%-ot jelent a tehén- és bivalytej összmenyiségéből. Az Országos Statisztikai Intézet nem tesz különbséget a beszállított és direkt módon értékesített tej között, tehát ez az érték mindkettőt tartalmazza. A fenti képlet alapján a nyerstej tömege 116,39 ezer tonna volt.



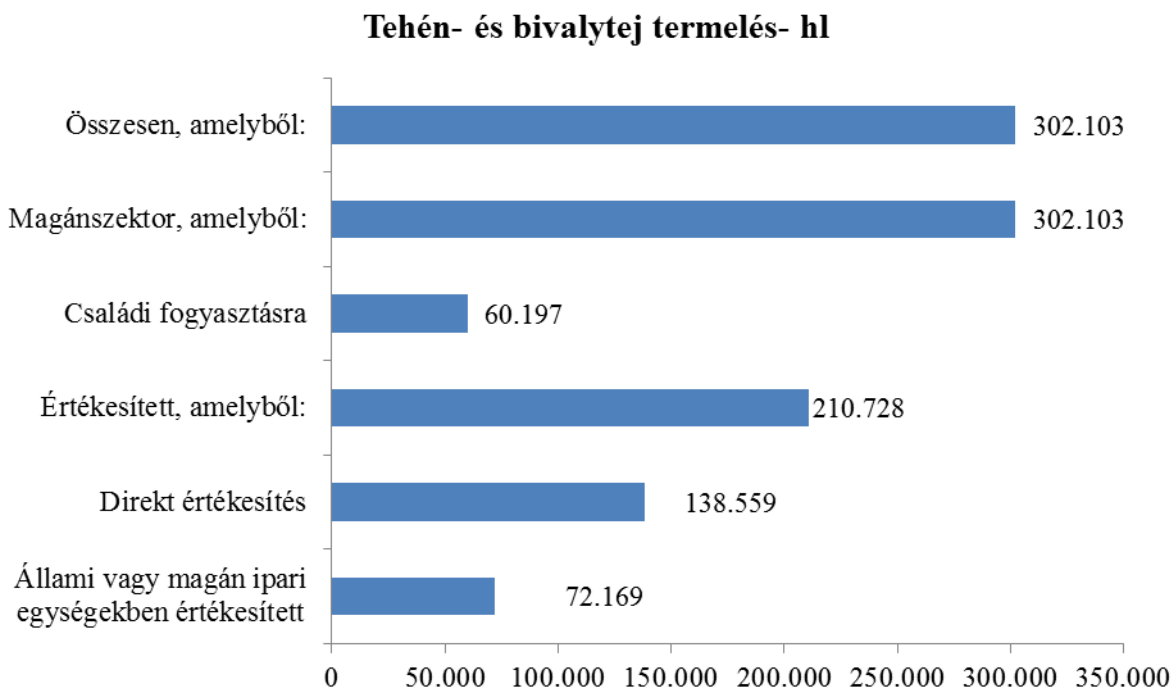
Ábra 1: Juh és kecske, illetve tehén és bivaly által adott nyerstej mennyisége

A juh- és kecskefélék tejtermelése 112 ezer hl-t tett ki 2012-ben, amellyel az ez évi nyerstej termelést összesen 1,24 millió hl-re növelte. Ez az érték a 2,64%-al több mint 2010-ben és 17,5%-al magasabb a 2011-es értéknél. Az 1-es ábra ezt mutatja be.⁴

A Mezőgazdasági és Vidékfejlesztési Minisztérium által közzétett jelentés szerint⁵ a 2013-as év első harmadában a tehén- és bivalytejtermelés meghaladta a 300 ezer hl-t. A 2. ábra mutatja be a termelés nagyságát, és eloszlását.

³ www.aki.gov.hu

⁴ Az INSSE adatai alapján saját szerkesztés



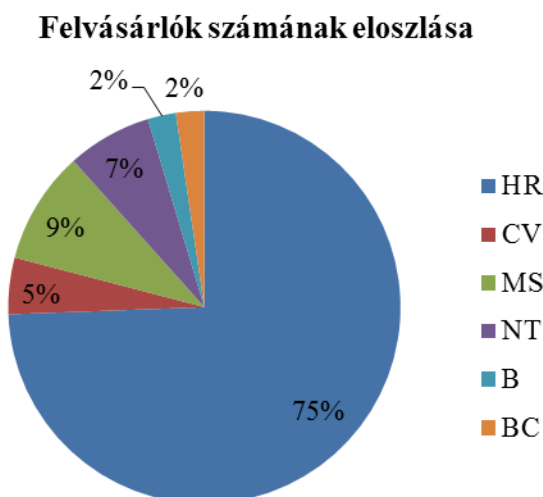
Ábra 2: a 2013-as év első harmadának termelésének nagysága és eloszlása⁶

A 2013/2014-es tejkvóta évet tekintve a beszállítási kvóta nagysága a termelők számára a megyében összesen 42 198,47 tonna. A rendszer felépítése lehetővé teszi a követést, vagyis, hogy mely termelő mely felvásárlónak adja el a tejet. Ennek alapján, a termelők 43 felvásárlóhoz viszik a tejet, amelynek többsége Harghita megyei székhelyű, de más megyén kívüli felvásárló is szerepel. A 3. ábra a szám szerinti eloszlást mutatja be, vagyis a 43 felvásárló hogyan oszlik meg a megyék között.⁷ Eszerint a 43 felvásárlóból 32 Harghita megyei székhellyel rendelkezik, a többi 11 pedig elsősorban a szomszédos megyékből.

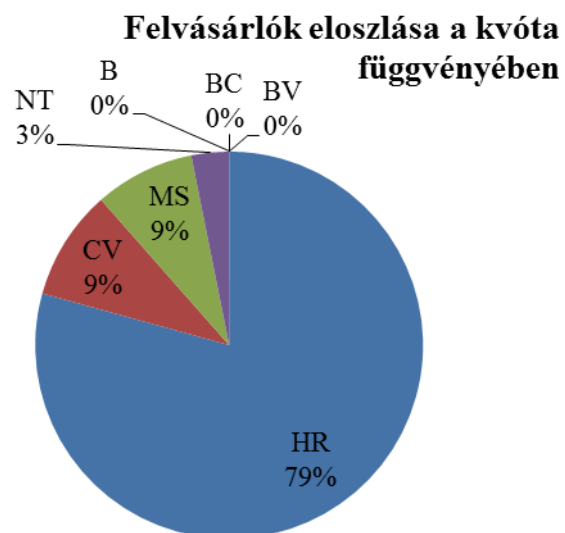
⁵ <http://www.madr.ro/ro/cresterea-animalelor/bovine.html> (2013.10.15, 16:00)

⁶ A Mezőgazdasági és Vidékfejlesztési Minisztérium (MADR) adatai alapján saját szerkesztés

⁷ A Mezőgazdasági Intervenció és Kifizetési Ügynökség (APIA) adatai alapján saját szerkesztés



Ábra 3 Felvásárlók számának eloszlása

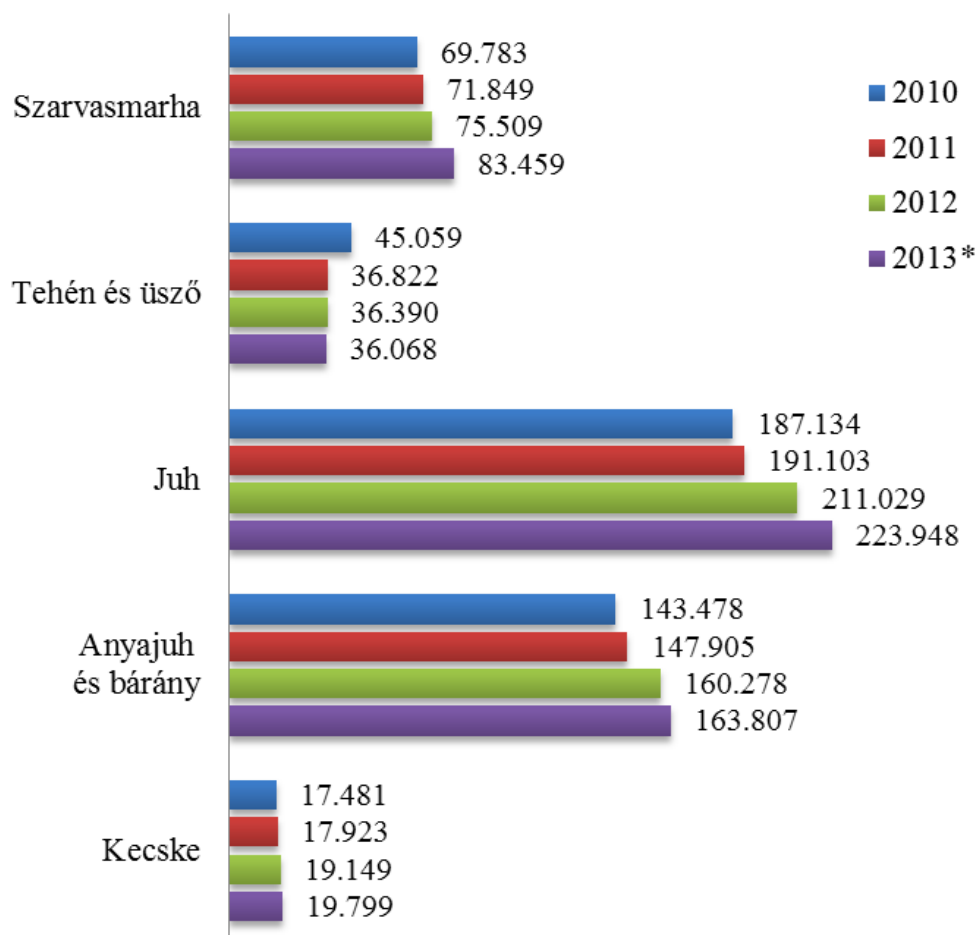


Ábra 4 felvásárlók megyei eloszlása a kvóta függvényében.

Az Mezőgazdasági Intervenciók és Kifizetési Ügynökség (APIA) adatai szerint a kvóták alapján a termelők 33,46 ezer tonna (kb. 324.885 hl) tejet visznek a megyei felvásárlóhoz, és 8,74 ezer tonnát (kb. 84.809 hl) más megyei felvásárlóhoz. Ez azt jelenti, hogy a beszállítási tejkvóta megközelítőleg 21%-a megy ki a megyéből. A kvóták szerinti eloszlását a felvásárlóknak a 4. ábra mutatja be.

Állatállomány helyzete

A tejtermelést elsősorban az állatállomány nagysága határozza meg. Bár Hargita megyében az állatállomány nagysága jóval alul marad egy olyan megyéhez viszonyítva, amely nem rendelkezik ennyire kiterjedt hegyvidékkel, a szarvasmarhafélék állományának nagyságában az országos átlag fölött helyezkedik el a megye. A szarvasmarhák száma, 2012-es adatok alapján, országos szinten több mint 2 millió volt, ebből Hargita megye mintegy 3,7%-ot képvisel a közel 75,5 ezer egyedével, ami meghaladja a romániai megyék 48 ezres átlagát. Ebből a tehén és üsző létszám, ugyanebben az évben 50,4 ezer egyed, ez 4%-a, az országos közel 1,3 milliós állománynak. A juhfélel családjaiba tartozó állatok száma alul marad az országos átlaggal szemben, ugyanis a megyében közel 202 ezer egyed számoltak 2012-ben, amely alig 2,3%-a, az országos, közel 9 milliós létszámnak.



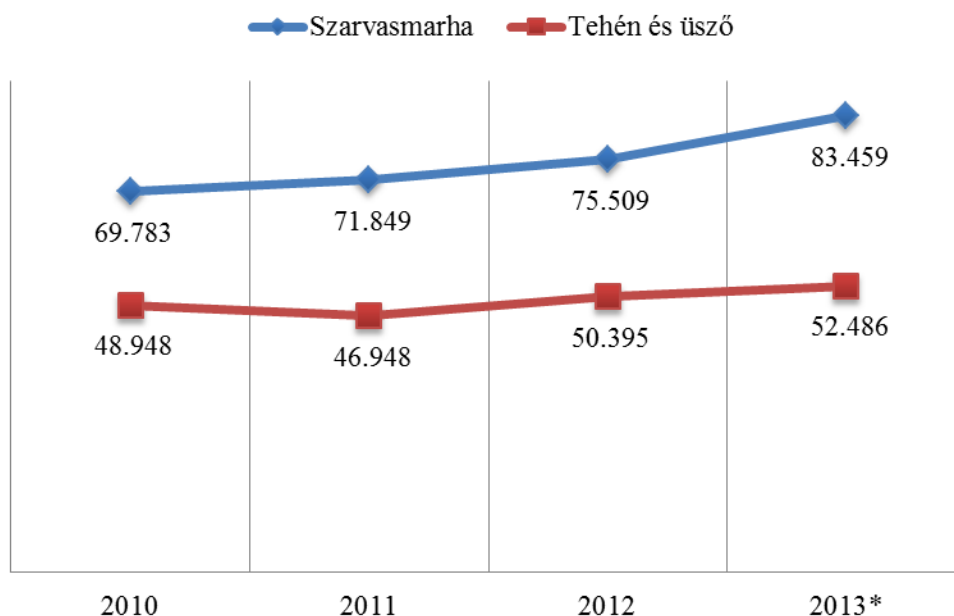
Ábra 5: Állatállomány alakulása 2010-2013 között, Harghita megyében (*2013. Nov. végéig) – db.

Az 5-ös ábra mutatja be, hogy 2010-2012 között hogyan alakult az elemzés számára releváns állatállományok száma Harghita megyében.⁸

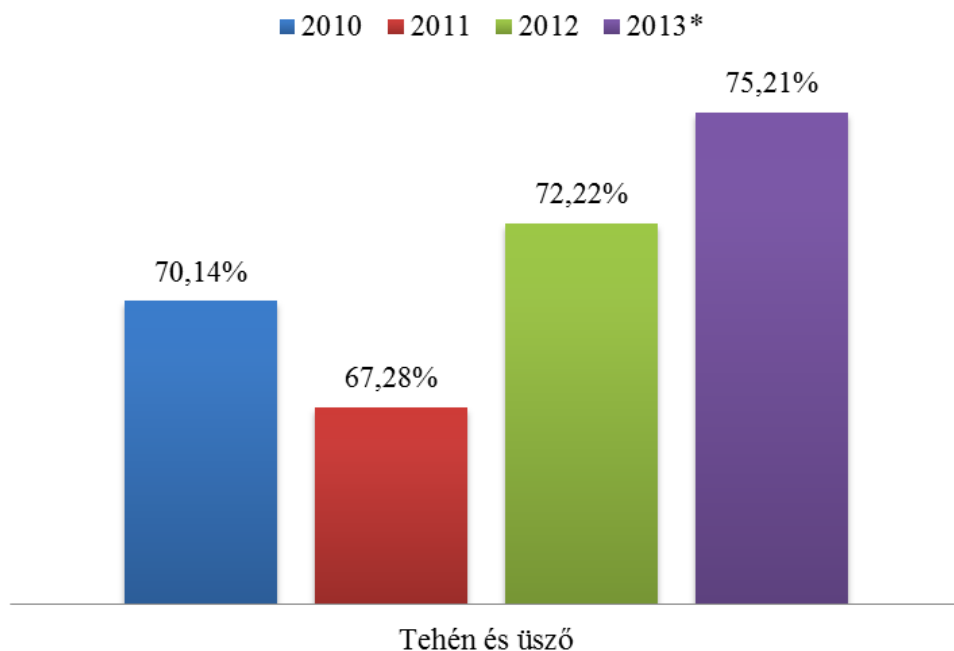
Az elmúlt években a szarvasmarha állomány száma növekedett, 2010-es 70 ezerről, 83 ezerre 2013-ban. Ebből a 2010-es évek kivéve (ahol közel 65%) 52%-ot tett ki a tehenek és üszők száma. A 6. ábra mutatja be a szarvasmarhák, illetve ebből a tehenek és üszők számának változását 2010-2013 között, míg a 7. ábra a tehenek és üszők arányát ábrázolja.⁹

⁸ Az Országos Állategészségügyi és Élelmiszer-biztonsági Hatóság adatai alapján saját szerkesztés

⁹ Az Országos Állategészségügyi és Élelmiszer-biztonsági Hatóság adatai alapján saját szerkesztés



Ábra 6: A szarvasmarha állomány és a tehenek, illetve üszők számának alakulása 2010-2013 között, Hargita megyében (*2013. Nov. végéig) – db.



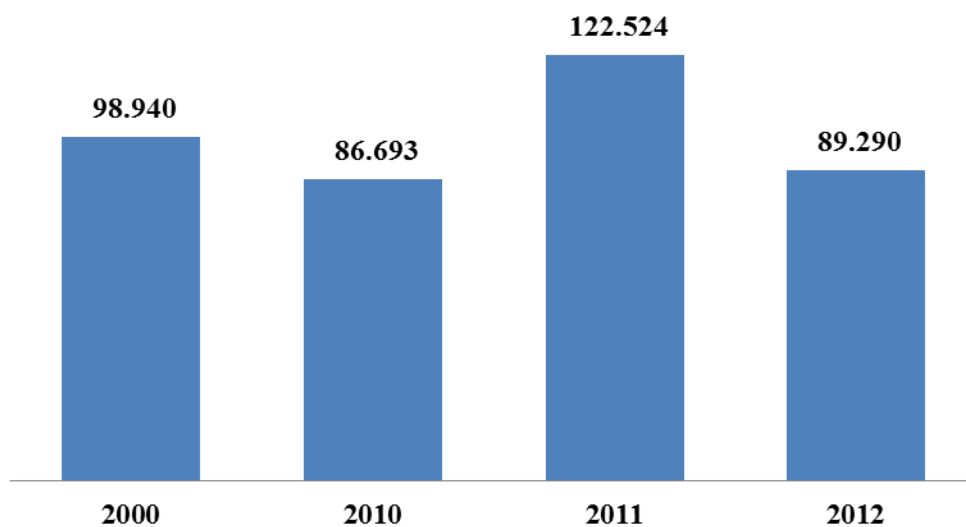
Ábra 7: Tehenek és üszők aránya a szarvasmarha állományból 2010-2013 között, Hargita megyében (*2013 Nov. végéig) – %.

A szarvasmarha állományának növekedése nem vonta magával ugyanakkora mértékben a tehenek és üszők számának növekedését. Ugyanis, míg 2013-ban, 2010-hez viszonyítva közel 20%-os szarvasmarhaszám növekedés figyelhető meg, addig a tehenek és üszők esetében csak 7%-os növekedésről lehet beszélni.

Takarmányozás

A tehenek takarmányozása függ fajtájától, a tömegétől, az éppen szárazon állás, borjazás, vagy laktáció idejétől, évszaktól. Mivel sok tényező létezik, ami befolyásolja a takarmányozást, nem lehet egy standardot meghatározni ebben a kérdésben. Az ajánlások, gyakorlatok eltérnek, de a tehen állapotát figyelembe véve, inkább energiaszükségletekről lehet beszélni, illetve arról, hogy milyen takarmánnyal fedezhető ez a szükséglet.

Takarmánynövény mennyisége Hargita megyében - t



Ábra 8: A termelt takarmánynövények mennyisége Hargita megyében

A takarmányozás kérdésében lehet beszélni alptakarmányról, illetve pótabrakról. Az alptakarmány, az a tömegtakarmányokból álló adag, melynek táplálóanyag-tartalma nyáron 10-12, télen 8-10 liter tej termelésére elegendő, a létfenntartáson felül. A pótabrak biztosítja a többlet tej termelését. Tömegtakarmány növények lehetnek: őszi takarmánykeverék szenázs; lucerna szenázs és széna; köztes olaszperje szenázs; két éves olaszperje szenázs és széna; két-három éves hibridperje szenázs és széna; tíz fű keverék szenázs és széna; ős- és telepített gyepek szenázs és széna; siló cukorcirok szilázs; silókukorica szilázs¹⁰

¹⁰ <http://www.sersiafarm.hu/index.php?page=Toemegtakarmany-noevenyek#oszi> (2013.11.04; 14:11)

A takarmánynövények esetében Hargita megyében a 7. ábra szerint alakult a termelés nagysága, tonnában kifejezve. Ezek az értékek tartalmazzák összesen az adott években megtermelt lóhere, lucerna, silókukorica, gyökérzöldségek tonnában kifejezett mennyiségét. Ezek azok a növények, amelyek hasznosíthatóak tömegtakarmányként. Az árak változnak a piaci alkupozió függvényében, viszont egy viszonyítási árként alapul vehető az Adó- és Pénzügyi Hivatal által, a természetben fizetett bérek jövedelemadójának kiszámításánál alkalmazott és közzétett átlagárakat, amelyek szerint:

Termék	Átlagár Lej / kg
Száraz lucerna, lóhere, száraz takarmány	0,40
Zöldtakarmány silózásra (lucerna, lóhere, silókukorica)	0,20
Széna	0,30
Tehéntej	1,05

A beszállítás, „csarnokba vitel,” esetén az ár, 1,05-1,50 lej körül mozog.¹¹ Amennyiben a piacon direkt eladással történik az értékesítés, akkor 2,5–3 lejbe kerül litere, tehát ebben az esetben jár jobban a gazda.

Az alaptakarmány összetétele, a pótabrak mennyisége, és a takarmányszükséglet nagyban változik akár tehenenként is, ezért nehéz megbecsülni, hogy mekkora haszonnal jár a tehéntartás. Az tény, hogy az egy – két tehenes gazdák esetében nehéz költséghatékonyan tejet termelni. A méretgazdaságosság elve alapján tehát vagy nagyobb farmok, vagy a szövetkezetek, egyesületek, klaszterek képesek a jövedelmező tehéntartásra, egy közös érdekképviselettel.

III. Összefoglaló, következtetések

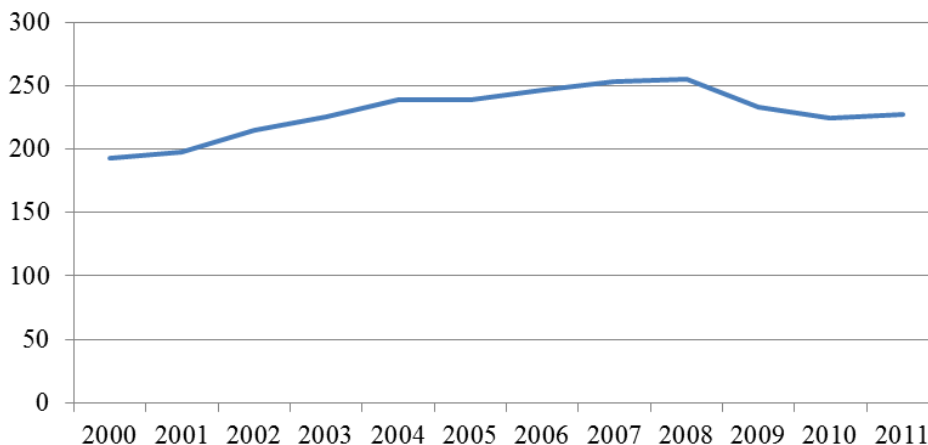
Az elmúlt évi adatok alapján, a kvótarendszer nem jelent jelentős akadályt a tejtermelésre, mivel Romániában kevéssel több, mint a fele volt kihasználva mindkét kvóta esetében. Figyelembe véve a romániai tehenállományt, amely közel 1,163 millió, illetve az elmúlt kvótaév kihasználtságát (51% és 53%), a jelenlegi kvóta nagyság szempontjából a tejtermelést közel a duplájára lehet növelni, akár a tejtermelésének hatékonyságának, akár az állatállomány növelésével. Mivel azonban a tehenek tejtermelésének elsősorban biológiai határai vannak, lényegesebb növekedést az állatállomány növelésével lehet elérni. Mintegy 25 év működés után, a tejkvóta 2015-ös eltörlése a tejtermelés e korlátját teljesen megszünteti.

A tejfeldolgozó piac határozza meg a tejmennyiség szükségletét, tehát a folyékony tej, a tejtermékek iránti kereslet. Az Országos Statisztikai Intézet adatai alapján, Románia lakosságának egy főre jutó, évi átlagos tej- és tejtermék fogyasztás az 1990-es értékének 2011-ben közel a kétszerese volt. Eszerint a tej, illetve tejtermék, 3,5%-os zsírtartalmú tejből kifejezett mennyisége, míg 1990-ben 140,1 liter volt átlagosan, egy főre vetítve egész évben, addig 2011-ben ez már 227,7 litert (234,5 kg) tett ki (1,65%-al több mint 2010-ben). Ezekben az értékekben nincs benne a vajfogyasztás.

¹¹ http://static.anaf.ro/static/10/Anaf/AsitentContribuabili_r/Judete_PreturiAgricole_2013.htm;
www.aki.gov.hu

Amennyiben az átlagot levetítjük a megyére, akkor a közel 310 ezer lakós 2011-es évi fogyasztása 707,84 ezer hl (kb. 72,9 ezer tonna) volt, amelyben nincs benne a vaj mennyisége. Ezzel szemben a 2011-es megyei tejtermelés (tehén, bivaly, juh és kecske) 1.057 ezer hl (közel 108,9 ezer tonna) volt. A kettő különbsége 36 ezer tonna, amely tartalmazza, vaj előállításához felhasznált mennyiséget, technológiai veszteséget.

Tej és tejtermék egy fő átlagos fogyasztása adott évben., 3,5%-os tejben kifejezve - liter



Ábra 9. Egy fő átlagos tej és tejtermék fogyasztásának alakulása Romániában¹²

A tejtermelés pontos nagyságának meghatározása nem lehetséges, mivel a direkt értékesítéssel eladott tej mennyisége nem megbízható. A lejelentés során a gazdák saját felelősségre írnak be adatokat a nyomtatványba, amelynek korrektsége megkérdőjelezhető. Továbbá a borjaknak adott, ezek által elfogyasztott tej mennyisége sem számszerűsíthető. Ugyanakkor mivel az APIA csak azon gazdákat tartja nyilván, amelyek legalább 3 tehénnel rendelkeznek, az 1-2 tehenes gazdák tejtermelésének nagysága csupán csak egy becslés eredménye lehet, egy átlagtermelést számolva a tehének számának függvényében.

A keresleti oldal, tehát a felvevő piac, további, pontosabb elemzése adhat egy képet arról, hogy a jelenleg megtermelt tej mennyiség számára megvan-e a megfelelő kereslet. A fenti számok bár csak megközelítőek, utalnak arra, hogy a megye tejtermelése képes kielégíteni a keresletet. Tehát a tejtermelés és a tejtermelő állatállomány növelése lehetséges, amennyiben megszerezhető a megtermelt tejet és tejtermékeket felvásárló piac, akár exporttal is.

¹² Az Országos Statisztikai Intézet adatai alapján saját szerkesztés

ELJÁRÁS

Cím	Tejtermelés Hargita Megyében
Hivatkozás:	-
Jogi alap:	-
HMT határozat/elnöki rendelet száma és kelte:	-
Illetékes struktúra:	Elemző Csoport
Végleges jelentés kelte:	2013.12.10.
Korábbi jelentések a témában:	–
A témában folytatott konzultáció :	Székelyföldi Akadémia honlapján – www.szekelyfoldiakademia.ro/forum Elemző Csoport honlapján – http://elemzo.hargitamegye.ro/tejtermeles-hargita-megyeben/