

Székelyföldi statisztikák

3/2013

Terület: gazdaság



2013

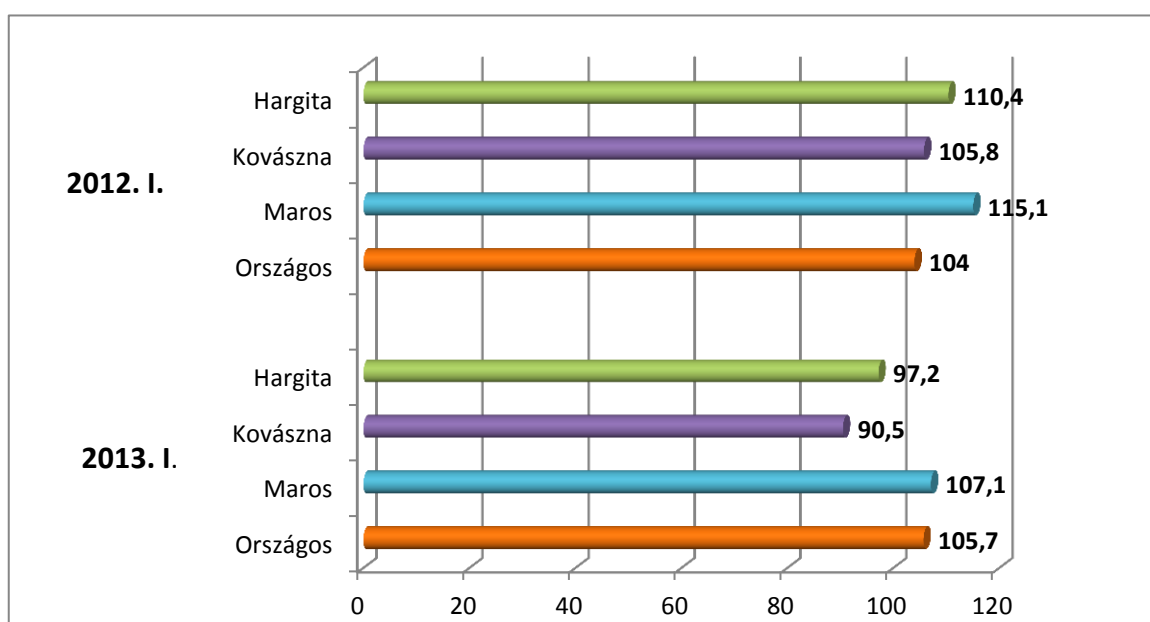
HU

Periodikusan jelentkező kiadványunk segítségével nyomon követhetővé válnak a három székelyföldi megye fontosabb társadalmi-gazdasági folyamatai. Célunk egy csokorba gyűjteni és egy kiadvány keretei között megjeleníteni a három megye hivatalos statisztikáit. A kiadvány végén rövid, általános megállapításokat teszünk, a mélyre ásó összehasonlító elemzések és összefüggések feltárásának öröme a kiadványunkat hasznosító érdeklődőkre vár.

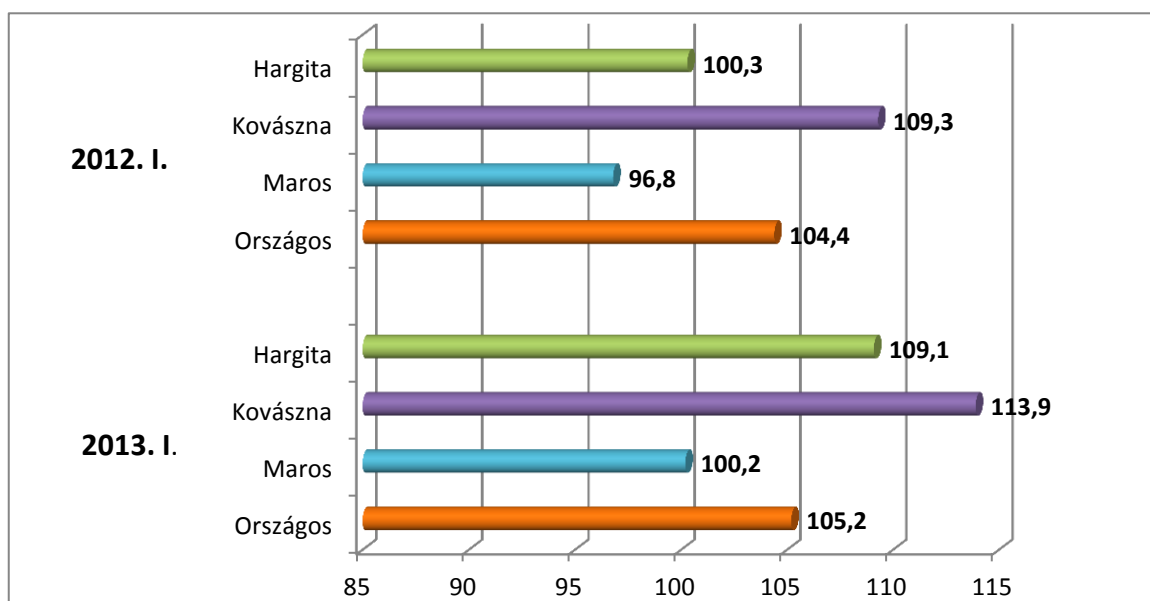
Az adatokat az Országos Statisztikai Hivatal, a Megyei Statisztikai Hivatalok által közölt havi statisztikai kiadványok és a népszámlálási adatok szolgáltatták.

I. Ipar

1. Az ipari termelés indexe, 2012. január és 2013. január, % (az előző év azonos hónapjához képest)

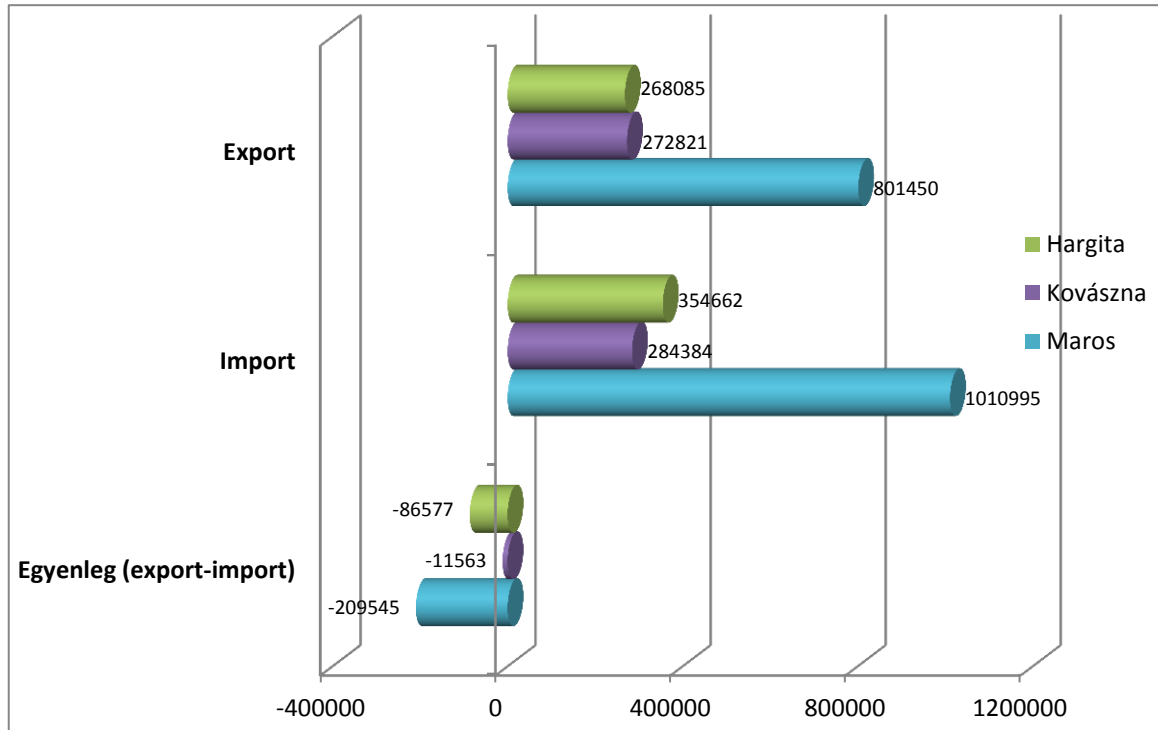


2. Az ipari forgalom indexe, 2012. január és 2013. január, % (az előző év azonos hónapjához képest)

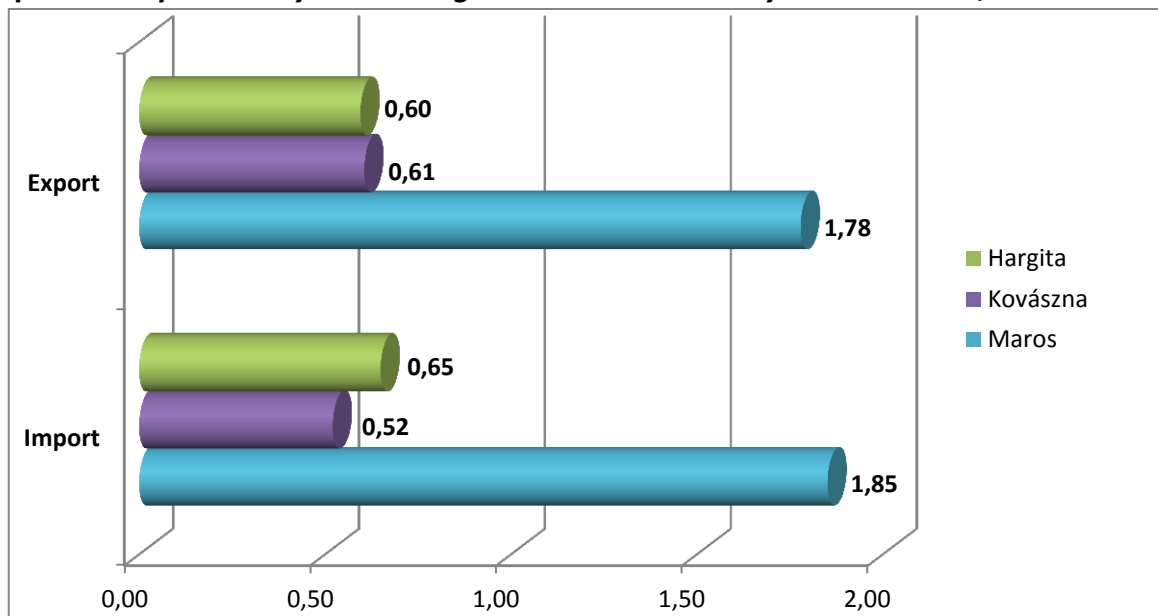


II. Nemzetközi kereskedelem

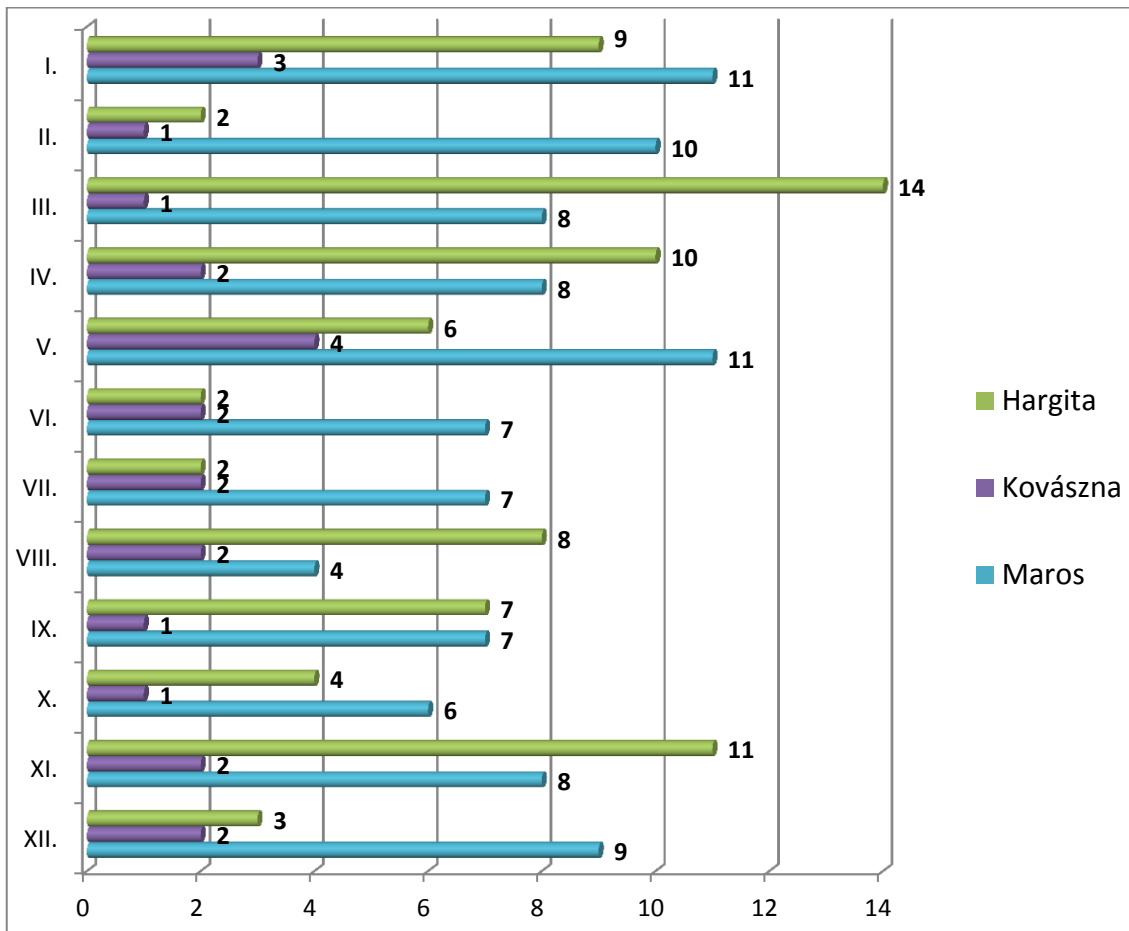
3. Export, import és a kereskedelmi egyenleg értéke 2012-ben (ezer euró)



4. Export és import aránya az országos értékekhez viszonyítva 2012-ben, %

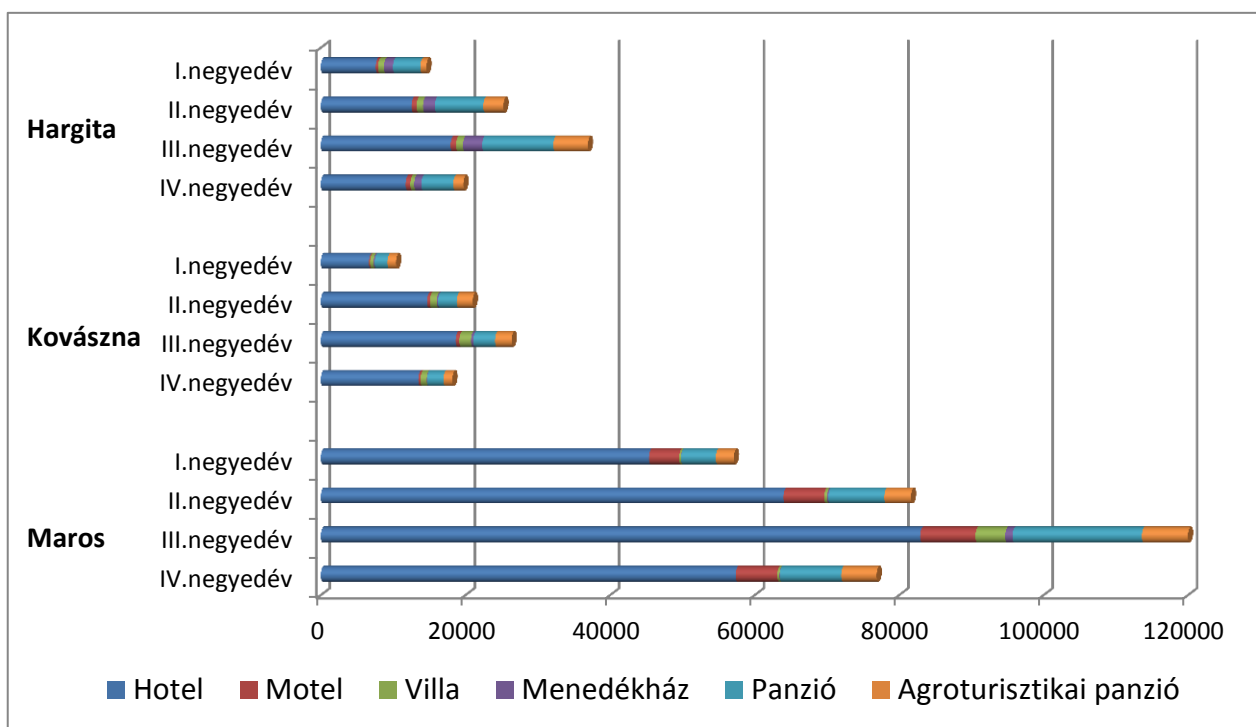


5. Ábra: A külföldi tőkerészvétellel bejegyzett vállalkozások számának alakulása 2012-ben

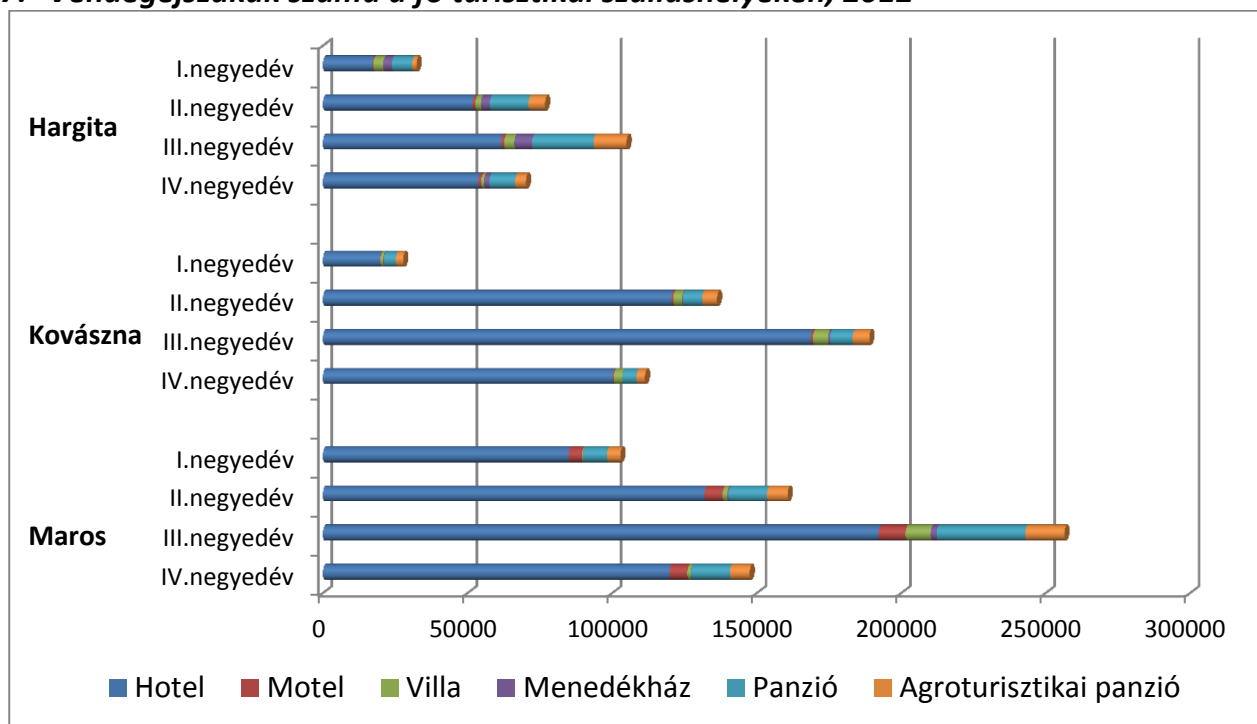


III. Turizmus

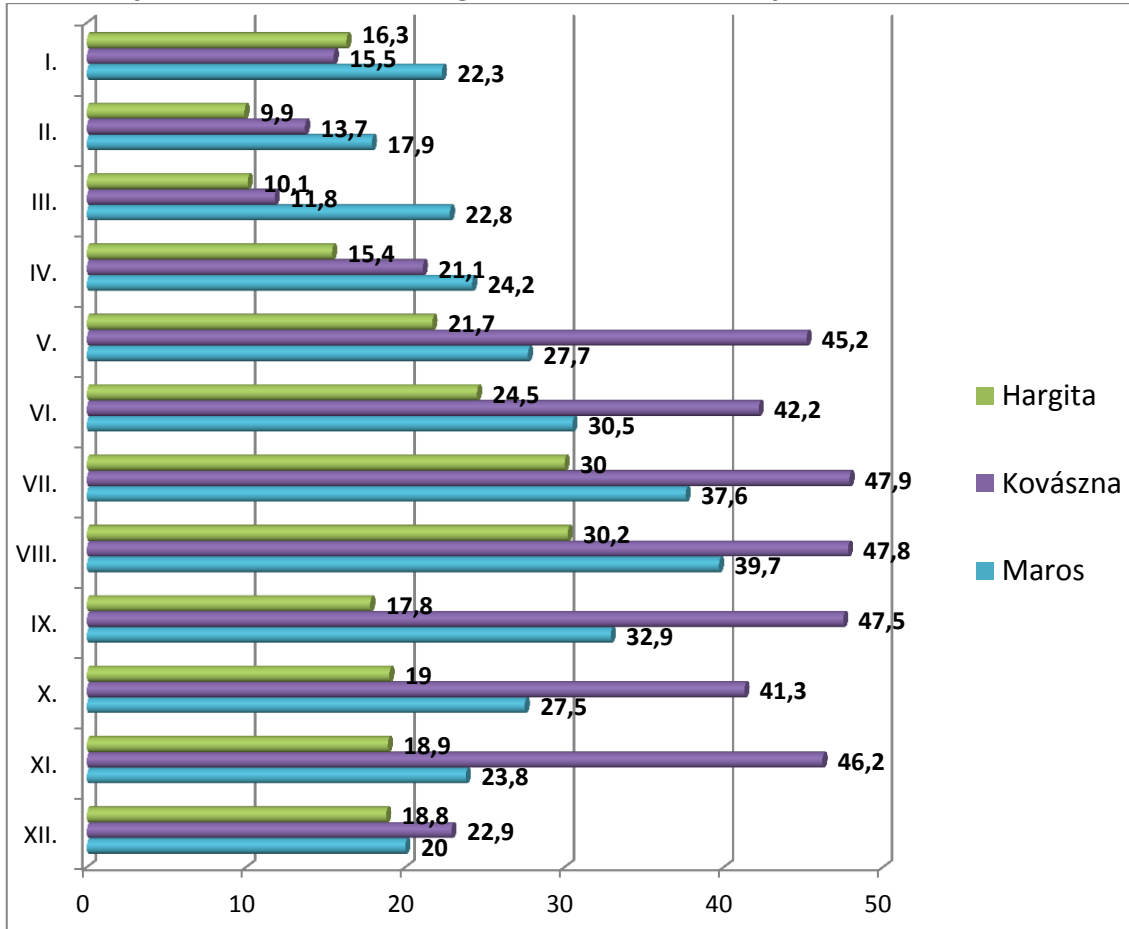
6. Turistaérkezések száma a fő turisztikai szálláshelyekre negyedévenként, 2012



7. Vendégéjszakák száma a fő turisztikai szálláshelyeken, 2012

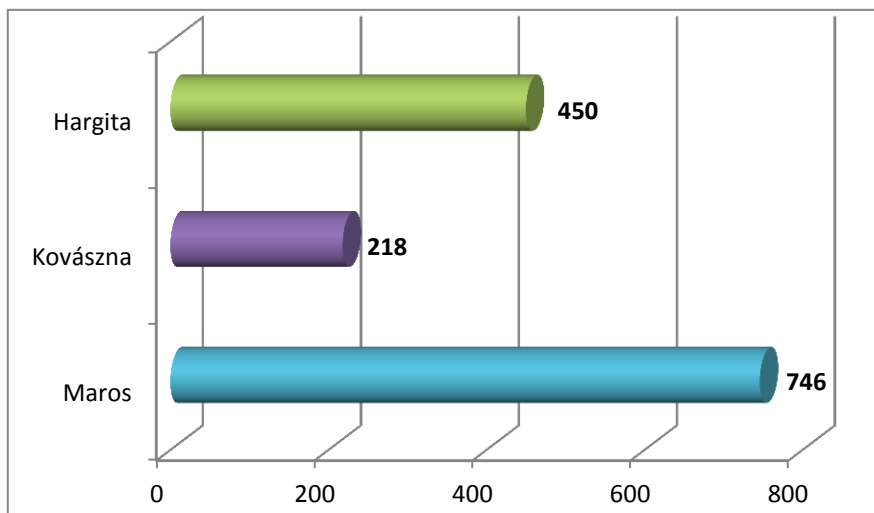


8. A szálláshelyek nettó kihasználtságának alakulása hónaponként, 2012 (%)

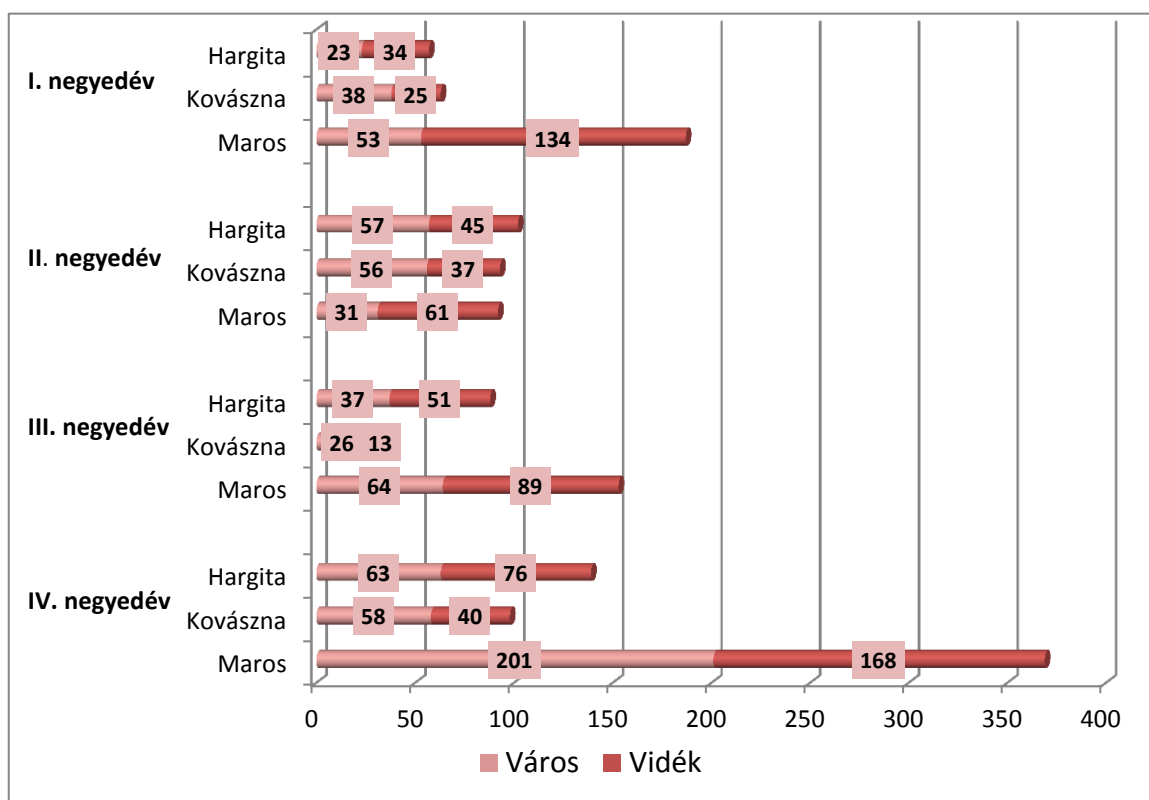


IV. Építőipar

9. Lakóházak építésére kibocsájtott engedélyek száma 2012-ben



10. Befejezett lakások száma negyedévenként, 2012



Összegzés:

- Az ipari termelés indexének pillanatfelvételét vizsgálva, megfigyelhető, hogy az egy évvel korábban mért adatokhoz képest 2013 januárjában Kovászna és Hargita megyében a termelés volumene csökkent, míg Maros megyében az országos átlagot is meghaladva tovább bővült.

Némileg ellentmondásos a kép, hogy az ipari forgalom nem követi Hargita és Kovászna megyében a termelés alakulását, sőt azzal éppen ellenkező tendenciát mutat. Kovászna megyében például a tavaly januárjához képest az ipar 13,9%-al nagyobb értékű forgalmat bonyolított le, úgy, hogy közben közel 10%-al csökkent a termelés volumene.

- Kevésbé meglepő, hogy Maros megye messze meghaladja a másik két székelyföldi megyét a 2012-ben lebonyolított export értékét tekintve. A külkereskedelmi arány tekintetében a legkedvezőbb pozícióban a székelyföldi megyék közül Kovászna megye van, 0,95%-os export-import aránnyal. Ez Maros megyében 0,792%, míg Hargita megyében 0,755%.
- A külföldi tőkerészvétellel bejegyzett vállalkozások számára 2012-ben a legvonzóbb Maros, a legkevésbé vonzó megye Kovászna volt.
- A turistaérkezések a harmadik negyedévben csúcsosodnak mindhárom székelyföldi megyében. Az érkezések és vendégéjszakák többsége a hotelekre koncentrálódik. A szállásadói kapacitások leginkább Kovászna megyében és legkevésbé Hargita megyében kihasználtak. A statisztikák szerint a legkevesebb turista Kovászna megyébe érkezett, de a tartózkodási idő itt átlagosan hosszabb volt, mint Hargita megyében.
- A három megyében összesen több lakás épült a vidéki térségben, mint a városokban. Kovászna megyében ezzel ellentétes volt a tendencia, itt a tavaly több lakás építését fejezték be a városon, mint vidéken.



HARGITA MEGYE TANÁCSA – ELEMZŐ CSOPORT
RO 530140, Csíkszereda, Szabadság Tér 5. szám
Tel.: +4 0266 207700/1120, Fax.: +4 0266 207703
e-mail: elemzo@hargitamegye.ro
web: elemzo.hargitamegye.ro